



Análisis de cinco años de inversiones del CEPF en la ecorregión Tumbes-Chocó -Magdalena

Corredor de Conservación Chocó-Manabí
Colombia y Ecuador

Marzo de 2007

ÍNDICE

Introducción.....	3
Informe del marco de trabajo lógico del CEPF a 5 años	25
Anexos	39

Introducción

La ecorregión Tumbes-Chocó-Magdalena se extiende desde el sector sudeste de Mesoamérica hasta el noroeste de América del Sur.¹ Tiene una extensión de unos 1.500 kilómetros y abarca 274.597 kilómetros cuadrados a lo largo de la costa del Pacífico sobre el sector occidental de la cordillera de los Andes. Con una profusa cantidad de hábitats, entre ellos manglares, playas, costas rocosas y regiones selváticas costeras, esta región posee la selva tropical más húmeda del mundo (el Chocó colombiano al norte), así como también los únicos bosques secos costeros que quedan en Suramérica, en la región ecuatoriano-peruana de Tumbes. Esta combinación de llanuras costeras con pequeñas cadenas montañosas ha propiciado con el transcurso del tiempo el desarrollo de islas de endemismos, lo que la convierte en una de las más diversas del planeta a nivel biológico.

En el año 2001, el Fondo Mundial para la Naturaleza (WWF) Colombia organizó un seminario con el objeto de consensuar una visión conservacionista para esta región única. Poco tiempo después, Conservación Internacional (CI) convocó a un seminario de planeamiento estratégico en Cali, al que asistieron representantes de los gobiernos de Colombia y Ecuador, organizaciones no gubernamentales (ONG) y científicos, para intercambiar opiniones sobre las amenazas para la biodiversidad de la región y articular una estrategia para el Corredor de Conservación Chocó-Manabí hasta el año 2010.

La estrategia de 10 años resultante, Visión 2010, tenía la intención de catalizar alianzas entre organismos y de movilizar recursos humanos y financieros en un esfuerzo integrado por conectar las áreas naturales, mediante la consolidación y ampliación de las áreas protegidas existentes, la rehabilitación de las áreas degradadas y la fomentación de la agricultura sostenible y otras fuentes de subsistencia para conservar la biodiversidad. A raíz de este proceso, se preparó un plan de acción para tratar las prioridades económicas, sociales y de conservación de la región y se incorporaron elementos del plan a compromisos y objetivos para definir una estrategia a cinco años para el Corredor de Conservación Chocó-Manabí, como se ve reflejado en el perfil del ecosistema para esta región del Fondo de Alianzas para Ecosistemas Críticos (CEPF)².

El CEPF destinó 5 millones de dólares para implementar este plan de cinco años con fecha de inicio en enero de 2002. El CEPF es una iniciativa conjunta de Conservación Internacional, el Fondo para el Medio Ambiente Mundial (GEF), el gobierno de Japón, la fundación John D. y Catherine T. MacArthur, y el Banco Mundial. Un objetivo fundamental es involucrar a las organizaciones no gubernamentales (ONG), los grupos comunitarios y otros sectores de la sociedad civil en la conservación de la biodiversidad.

Este informe resume los cinco años (2002-2006) de inversiones del CEPF en el Corredor de Conservación Chocó-Manabí, a partir de las experiencias de diversos grupos de la sociedad civil de Colombia y Ecuador que implementaron proyectos de conservación para respaldar la protección de esta vasta región. Este informe, preparado por el Equipo Regional de Intervención (RIT) y el director de donaciones para Suramérica del CEPF, capta las lecciones y los impactos de estas inversiones, con el objeto de evaluar si el CEPF logró cumplir con los objetivos propuestos en esta estrategia a cinco años. Estas conclusiones también fueron validadas mediante un seminario en el que participaron las partes implicadas y que se llevó a cabo en Cali, Colombia, los días 29 y el 30

¹ Conocida anteriormente como ecorregión Chocó-Darién-Ecuador Occidental, su nombre se ha cambiado a raíz de un estudio del año 2005 que identificó nuevas áreas integrales, en particular el Valle del Magdalena al norte de Colombia.

² El perfil completo del ecosistema está disponible en Internet, en inglés: www.cepf.net/xp/cepf/static/pdfs/Final.Choco-Darien-WesternEcuador.Choco.EP.pdf (PDF, 1,6 MB) / en español: www.cepf.net/xp/cepf/static/pdfs/Final.Spanish.Choco-Darien-Western-Ecuador.Choco.EP.pdf (PDF, 1,3 MB)

de enero de 2007. Como parte de este informe también se incluyen un marco de trabajo lógico completado, una lista de todas las donaciones aprobadas y los términos de referencia de este análisis.

Nicho del CEPF

El nicho del CEPF en el Chocó Manabí era influir en la dirección de varias iniciativas de donantes importantes, haciendo uso de nuevos recursos para la conservación y catalizando alianzas estratégicas con grupos de socios clave. La inversión de 5 millones de dólares tenía por objeto facilitar un enfoque coordinado hacia los esfuerzos de conservación locales y regionales, promoviendo programas medioambientales para trabajar en sinergia mutua en respaldo de las áreas protegidas y beneficiando a las especies en peligro de extinción y a las comunidades históricamente marginadas. La estrategia del CEPF se centró en hacer participar a ONG locales y nacionales, grupos indígenas y de ascendencia africana, así como también al gobierno y a instituciones académicas y de investigación en la implementación de la conservación a una escala más amplia que nunca. Al hacerlo, el CEPF debía catalizar recursos adicionales para los esfuerzos de conservación, y con eso garantizar el desarrollo sostenible y evitar que se duplicaran los esfuerzos entre los donantes y las partes que la ponían en práctica. La estrategia del CEPF descrita en el perfil del ecosistema se centraba en orientar las acciones e inversiones hacia tres direcciones estratégicas:

1. Establecer o fortalecer mecanismos locales y regionales para fomentar la conservación de los corredores.

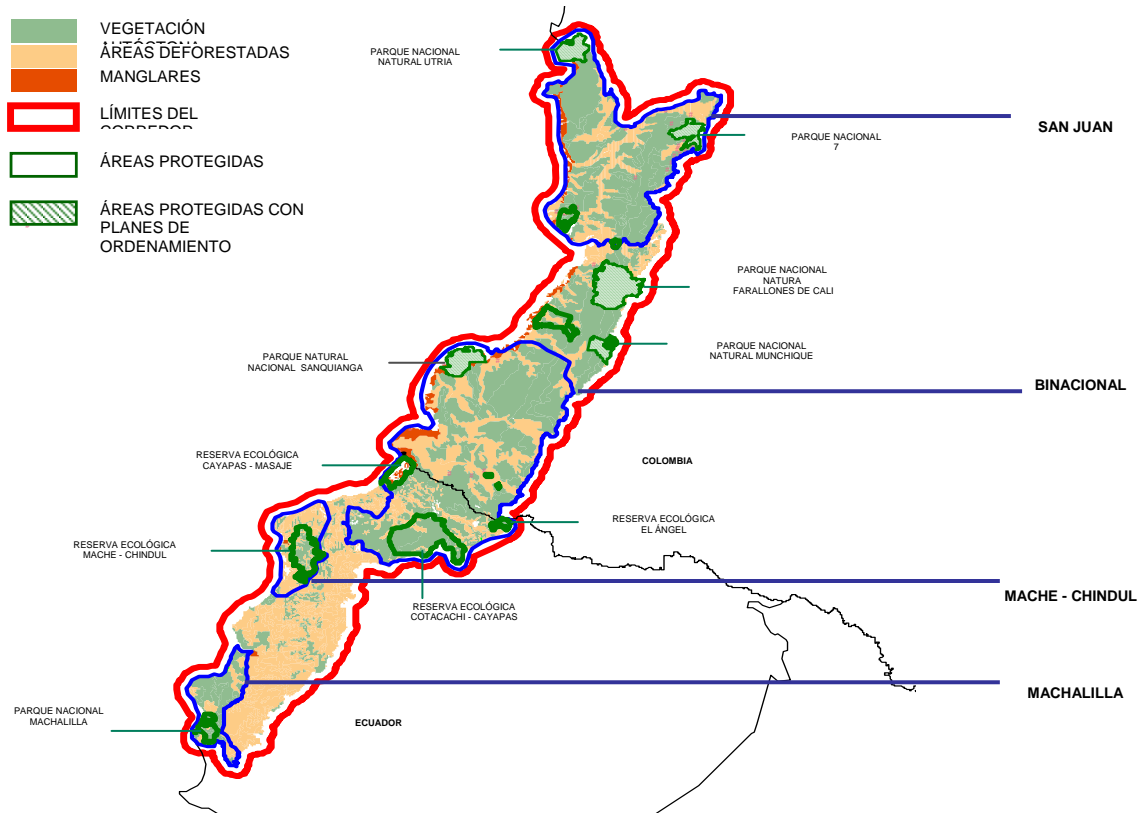
Los proyectos propugnados en esta dirección estratégica tenían por objeto buscar oportunidades para hacer uso de otras inversiones e influir en ellas, a la vez que se alentaba un enfoque coordinado entre los partícipes y sus programas para los esfuerzos de conservación del paisaje.

2. Mejorar la gestión de las áreas y especies protegidas seleccionadas. Aquí el CEPF debía seleccionar los proyectos que apuntaran a las áreas prioritarias para ayudar a ampliar los impactos en la conservación, ya fuera mejorando la gestión de las áreas protegidas existentes que carecían de una capacidad adecuada, o buscando que existiera una mayor conectividad entre estas áreas a través de la adopción de una agricultura sostenible y enfoques de manejo de los recursos naturales ecológicamente favorables.

3. Identificar y promover prácticas de desarrollo sostenible en comunidades cercanas a las áreas protegidas. Esta dirección estratégica apuntaba a delegar la responsabilidad en manos de los grupos de ascendencia africana de Colombia y Ecuador, así como también de las comunidades indígenas (especialmente los Awá, Chachis y Chocoes) para implementar iniciativas de conservación y adoptar un manejo sostenible de los recursos naturales, con el fin de poner el énfasis específicamente en aquellos grupos que habitan las áreas protegidas o sus alrededores.

El perfil del ecosistema también especificaba áreas geográficas focales en ambos países, y se centraba en las áreas protegidas existentes y sus zonas divisorias. De esta forma, las intervenciones del CEPF se concentraron en cuatro regiones clave a lo largo del corredor: 1) el área alrededor de la cuenca del río San Juan, en Colombia, 2) el sector binacional del corredor, que incluía importantes restos de manglares en la Reserva Ecológica Manglares Cayapas Mataje y de selvas tropicales en la Reserva Ecológica Cotacachi Cayapas, 3) la selva tropical en los alrededores de la Reserva Ecológica Mache Chindul y 4) los bosques secos circundantes del Parque Nacional Machalilla y el Bosque Protector Chongón Colonche, en las provincias de Manabí y Guayas de Ecuador. Este enfoque fortaleció la capacidad del CEPF de concentrar los fondos en las áreas prioritarias clave y de visualizar y medir con más eficacia el impacto de los proyectos individuales.

Figura 1. Regiones prioritarias para las inversiones del CEPF incluidas en el perfil del ecosistema



Implementación de la estrategia

La primera medida que tomó el CEPF al iniciar las inversiones en Colombia y Ecuador consistió en establecer un Equipo Regional de Intervención (RIT) constituido por Conservación Internacional (CI) en Ecuador y Colombia. Al igual que en otras regiones del CEPF, el RIT ayudó al CEPF a promover su estrategia y la posibilidad de aportar fondos entre los socios, a asistir a los postulantes con el desarrollo de propuestas, a examinar cartas de consulta, a garantizar la compatibilidad con la estrategia del CEPF y los proyectos en marcha, y a supervisar los proyectos durante la implementación. Este equipo también organizó oportunidades para que los beneficiarios del CEPF se reunieran para actualizarse mutuamente sobre los avances de los proyectos, coordinaran protocolos para reunir información y examinaran el progreso que se estaba haciendo para cumplir con la estrategia de cinco años. El RIT también desempeñó un papel clave fortaleciendo las relaciones con los responsables de tomar decisiones a distintos niveles en ambos países, ayudando a integrar el enfoque adoptado para los corredores con las políticas públicas y los planes locales. El conocimiento del RIT de las políticas locales relativas al medio ambiente y de las condiciones económicas y sociopolíticas específicas de cada país se constituyeron aún más en el mecanismo principal del CEPF para fomentar alianzas prolongadas entre las ONG locales, el sector privado, el gobierno y otros socios clave de la región, lo cual fortaleció la visión adoptada para el corredor y garantizó que la estrategia se implementara en sinergia con otros programas. Formado inicialmente por un director y un coordinador de cartera en cada país, el equipo RIT se redujo más tarde, a mediados de 2005, a un director que representara el corredor, lo que ha fortalecido la colaboración binacional y ha facilitado la colaboración con otros equipos de CI, entre ellos Sistemas de Información Globales, comunicaciones, finanzas y administración, quienes participaron brindando apoyo a la coordinación local del CEPF en el corredor.

Dada la naturaleza binacional del corredor Chocó Manabí, el equipo de estudio puso énfasis en que la estrategia de inversión del CEPF se adaptó desde un principio para sacar el mayor provecho y adecuarse a los contextos específicos de cada país: en Ecuador, las inversiones del CEPF respaldaron las acciones de conservación de las áreas protegidas y sus alrededores y de los fragmentos de bosques circundantes, con el objeto de establecer conectividad entre las áreas protegidas formales y hacer partícipes del desarrollo de planes de ordenamiento y de una visión a largo plazo para la continuidad financiera y operativa de las áreas protegidas por el estado al gobierno, la sociedad civil y otros socios donantes. Además, los fondos del CEPF sirvieron para fortalecer los enfoques conservacionistas basados en la comunidad. En Colombia, las inversiones del CEPF respaldaron proyectos que apuntaban a evitar la destrucción de áreas clave de biodiversidad prácticamente intactas, reconocer y trabajar para apoyar el uso de la tierra y los derechos de posesión de la población indígena y de ascendencia africana, y fortalecer a estos grupos para que manejaran sus áreas de manera sostenible mientras se exploraban alternativas de producción sostenible. También se forjaron acuerdos de cooperación formal con una cantidad de organismos gubernamentales estatales y municipales, así como también con organizaciones de investigación que son las entidades oficiales encargadas de supervisar los objetivos de conservación medioambiental. De esta forma, el RIT guió al CEPF en la adopción de enfoques específicos según el país, para promover aún más los objetivos generales establecidos en el perfil del ecosistema.

Creación de alianzas

El enfoque del CEPF de fortalecer los mecanismos para la conservación de los corredores llevó a que se pusiera mucho énfasis en forjar alianzas entre instituciones con el gobierno, las instituciones académicas, los donantes y otra serie de partícipes. Las Autoridades Ambientales Regionales de Colombia (Corporación Autónoma Regional, CAR) se comprometieron utilizar recursos para objetivos de conservación alineados con las metas del corredor, tales como identificar proyectos y áreas para intervención nuevos, producir e intercambiar información acerca de cuestiones medioambientales, supervisar los indicadores socioeconómicos y medioambientales y desarrollar sistemas alternativos de producción sostenible. La estrategia del CEPF también se incorporó a los planes de desarrollo de estos organismos, y propició el reconocimiento y apoyo necesarios por parte de los partícipes del gobierno en relación con los objetivos del CEPF en el sector colombiano del corredor. Se establecieron acuerdos similares con numerosos socios académicos y del área de investigación, tales como el Instituto de Investigaciones Ambientales del Pacífico, el Instituto Alexander von Humboldt y la Unidad Administrativa Especial del Sistema de Parques Nacionales Naturales. Igualmente significativa fue la alianza establecida entre el CEPF y el Fondo Para la Acción Ambiental (FPAA), que se encargó de la cuenta de ECOFONDO para la región. Esta alianza llevó a que el FPAA adoptara la estrategia del CEPF para el corredor, y a que el RIT también coordinara su cartera de proyectos medioambientales. Esta alianza invirtió otro millón de dólares de financiación conjunta directa en los proyectos del CEPF, lo que ayudó a aportar mayor continuidad y respaldo a una serie de organizaciones partícipes. El concepto de corredor se incorporó a los debates relativos a la Ley Forestal de Colombia (aprobada en 2005) y a las deliberaciones de la legislación nacional sobre los derechos territoriales de las poblaciones de ascendencia africana.

En Ecuador, el CEPF se dedicó a integrar el enfoque adoptado para los corredores a los planes de los gobiernos provinciales y municipales, algo que se implementó particularmente en la provincia de Manabí y en la alianza creada entre el CEPF y el Fondo de Áreas Protegidas administrado por el Fondo Ambiental Nacional (FAN). El CEPF forjó una alianza especialmente fuerte con la Dirección Nacional de Biodiversidad y Áreas Protegidas del Ministerio de Medio Ambiente, que ayudó a actualizar los planes de ordenamiento para las áreas protegidas, coordinar las inversiones con otros donantes y garantizar la continuidad financiera a largo plazo para las áreas protegidas. En cambio, la Fundación Maquipucuna, respaldada por el GEF (Fondo Mundial Ambiental), que fue presentada

en la estrategia original del CEPF como un socio potencial para colaborar en la estrategia del corredor, concentró sus inversiones en el sector andino de la ecorregión. Asimismo, el Proyecto de Manejo de Recursos Costeros del Banco Interamericano de Desarrollo también complementó las inversiones del CEPF, específicamente mediante intervenciones en el sector binacional y de Mache Chindul del corredor. Además, el hecho de que la estrategia del CEPF fuera representada localmente por una ONG (Conservación Internacional) aumentó aún más la capacidad del RIT para colaborar con otros grupos de la sociedad civil y medir en forma regular el avance hacia objetivos comunes.

En todos estos ejemplos, el RIT del CEPF trabajó estrechamente con Fauna & Flora International, Deutsche Gesellschaft für Technische Zusammenarbeit (Cooperación Técnica Alemana), Comitato Internazionale per lo Sviluppo dei Popoli, el Fondo Mundial para la Naturaleza (WWF) y el Sistema Nacional de Áreas Protegidas del Fondo para el Medio Ambiente Mundial, para analizar propuestas de proyectos y coordinar los aspectos generales de la estrategia. Estas organizaciones han afianzado la presencia global del CEPF en la región, presentaron datos nuevos y ofrecieron oportunidades de crear alianzas y ayudar a incrementar la calidad y el éxito de la estrategia del CEPF.

Cartera de donaciones

El CEPF recibió un total de 169 propuestas y seleccionó 46 proyectos para financiar durante el período de cinco años (consulte el Cuadro 1 y el Anexo A). Las organizaciones locales contribuyeron la mayoría de las donaciones³ con inversiones de \$2.524.129 (equivalentes al 72 por ciento de las donaciones aprobadas). Las organizaciones internacionales recibieron \$2.475.871, que representaban el 28 por ciento de todas las donaciones aprobadas. Estos proyectos de organizaciones internacionales propugnaron las funciones del RIT del CEPF durante los últimos cinco años, además del desarrollo y la implementación de una estrategia de comunicación para el corredor, dos estudios de deforestación y cambio de vegetación, el desarrollo de planes de zonificación para una reserva comunitaria en Ecuador y una importante iniciativa de café de conservación en Colombia.

Cuadro 1: Asignación de recursos por tipo de organización

Asignación de recursos	Organizaciones internacionales	Organizaciones locales	Total
Número de donaciones	13	33	46
Porcentaje (%) de donaciones	28%	72%	100%
Asignación en dólares	\$2.475.871	\$2.524.129	\$5.000.000
Porcentaje (%) de la asignación de dólares	49,5%	50,5%	100%

Los beneficiarios de las donaciones informan que se cubrieron al menos \$11.374.551 mediante la financiación conjunta de los proyectos que reciben donaciones del CEPF en esta región (consulte el Apéndice B).

Prioridades geográficas

³ El CEPF define que una organización es local si está legalmente inscrita en un país dentro de la ecorregión y tiene un directorio independiente u otra estructura de dirección independiente similar.

Vale la pena analizar la cartera de inversiones del CEPF teniendo en cuenta las cuatro áreas geográficas prioritarias (consulte el Cuadro 2) en las que se brindó apoyo a grupos de proyectos. Estas regiones de intervención se seleccionaron según su importancia biológica y geográfica, y se centraron en representar las áreas biogeográficas, las especies endémicas, la vegetación autóctona y las cuencas hidrográficas. En este proceso también se analizaron cuestiones relativas a la tenencia de la tierra y se priorizaron las áreas protegidas o las áreas bajo algún tipo de gestión ambiental, junto con las áreas con inversiones de otros donantes y bajo altos niveles de amenaza. Aunque no se la tuvo en cuenta en el perfil del ecosistema original, la región del Darién en Colombia (en el extremo norte del corredor a lo largo de la frontera con Panamá) se incorporó al corredor en el año 2005 después de que se la identificara como una región de prioridad alta para implementar acciones de conservación a partir de un importante estudio de la biodiversidad de la Fundación Ecotrópico. Además, el CEPF concentró inversiones en la región de San Juan (alrededor de los parques nacionales Utría y Tatamá), que recibió seis donaciones, lo cual representó el 13 por ciento de todos los proyectos aprobados. El sector binacional del corredor tuvo 18 proyectos (que representaron el 39 por ciento de todas las donaciones del CEPF), lo cual destaca la importancia de esta región tanto desde el punto de vista biológico como para garantizar la conectividad del corredor. Otros 11 proyectos (o el 24 por ciento de las donaciones) fueron más allá de las regiones prioritarias, con múltiples áreas de alcance que incluyen aquellos proyectos que implementaron estudios de detección del cambio en la cubierta vegetal en áreas diversas o aquellos que comprendían todo el corredor, como el RIT del CEPF y la estrategia de comunicación para el corredor. En Ecuador, además de los proyectos incluidos en la región binacional, las inversiones también se concentraron alrededor de la Reserva Ecológica Mache Chindul con un total de nueve proyectos (o 20 por ciento de las donaciones) y en la región en torno al Parque Nacional Machalilla con dos proyectos (que representaron el 4 por ciento de las donaciones).

Cuadro 2: asignación de recursos por área geográfica focal

Asignación de recursos	Machalilla	Mache Chindul	Binacional	San Juan	Fuera de los corredores prioritarios	Total
Número de donaciones	2	9	18	6	11	46
Porcentaje (%) de donaciones	4%	20%	39%	13%	24%	100%
Asignación en dólares	\$208.494	\$479.207	\$1.478.322	\$1.018.116	\$1.815.861	\$5.000.000
Porcentaje (%) de la asignación de dólares	4%	10%	30%	20%	36%	100%

Además, el equipo de estudio creyó que valía la pena destacar cómo se desarrollaron los objetivos y la estrategia del CEPF en cada una de estas regiones:

Binacional (Colombia/Ecuador): Como se indicó anteriormente, el sector binacional del corredor recibió la mayor parte de las donaciones del CEPF. Sin embargo, los proyectos implementados en esta región afrontaron una gran cantidad de desafíos debido a las crecientes tensiones políticas entre los dos países a causa de los programas de erradicación de cultivos ilícitos en Colombia y la presencia de conflictos violentos con sus consiguientes desplazamientos internos y transnacionales. De este modo, la importancia de la región desde el punto de vista biológico se veía como una prioridad menor, especialmente por parte de los representantes del gobierno nacional que pudieron haber implementado iniciativas de conservación transnacionales, según lo descrito en la estrategia

original del CEPF. La estrategia del CEPF se adaptó a este contexto concentrándose en iniciativas comunitarias de conservación, dirigidas por grupos indígenas y étnicos que habitan en la región. Los proyectos fueron respaldados en pos de fortalecer la cooperación entre los grupos indígenas y de ascendencia africana, como así también de las organizaciones de conservación para ayudar a fomentar una visión binacional para el manejo de los recursos naturales y las metas de conservación a largo plazo.

Reserva Ecológica Mache Chindul (Ecuador): La región de Mache Chindul recibió un total de nueve donaciones, que se utilizaron para consolidar la protección de la Reserva Ecológica Mache Chindul, el Refugio de Vida Silvestre Manglares Estuario del Río Muisne y la Reserva Privada Monte Saíno, y también para promover los microcorredores que existen entre estas áreas. El CEPF invirtió en el desarrollo de un plan de ordenamiento para Mache Chindul y en garantizar los fondos para los costos de operación básicos de la reserva a largo plazo, así como también en iniciativas de reforestación y restauración del ecosistema, para lidiar con los altos niveles de fragmentación presentes en esta área.

Parque Nacional Machalilla y Bosque Protector Chongón Colonche (Ecuador): Los proyectos sustentados en torno al Parque Nacional Machalilla favorecieron la consolidación de dos microcorredores que conectan el Parque Nacional Machalilla con el Bosque Protector Chongón Colonche y el Parque Nacional Machalilla con el Bosque Protector Paján. A pesar de los altos niveles de transformación del hábitat que afectaron el área y las presiones actuales derivadas de las actividades turísticas no reglamentadas que se llevan a cabo en la región, es de reconocida importancia para la provisión de servicios hidrológicos y como un Área Importante para las Aves (IBA, según BirdLife International). El CEPF apuntó específicamente a fortalecer la administración del área protegida y a promover enfoques de paisaje sostenibles en este sector del corredor. Sin embargo, la ausencia de grupos de la sociedad civil que trabajaran en cuestiones locales de conservación medioambiental en este sector del corredor representó un desafío para el CEPF al tratar de asignar donaciones al lugar. Como consecuencia, en este sector del corredor sólo se implementaron dos proyectos que representaron el 4 por ciento de la cartera de donaciones del CEPF. Uno se destinó a fortalecer la capacidad del gobierno local de administrar el Parque Nacional Machalilla y el Bosque Protector Chongón Colonche y el otro a promover las mejores prácticas para los operadores de ecoturismo.

San Juan (Colombia): Esta región posee una de las concentraciones más altas del corredor en cuanto a diversidad y endemismo de especies. Los proyectos de conservación en esta región dependieron en gran medida de integrar prácticas sostenibles a los sistemas de producción de café, principalmente a aquellos ubicados en el norte del Valle del Cauca. Además, el CEPF respaldó proyectos que formaron un corredor entre el Parque Nacional Tatamá y la Serranía de Los Paraguas, lo cual ayudó a promover prácticas sostenibles en torno a las zonas divisorias de las áreas protegidas y a evaluar enfoques conservacionistas innovadores tales como pagos de esquemas de servicios ambientales. Aquí se brindó apoyo a seis proyectos, que representaron el 20 por ciento de todas las inversiones realizadas en el corredor.

Darién (Colombia): Como ya se indicó, esta región no estaba incluida en el perfil del ecosistema original del CEPF. Sin embargo, varios proyectos del CEPF con intervenciones en escalas múltiples incluyeron esta región en su campo de acción. Particularmente, el respaldo del CEPF para un sistema de información y control socioeconómico para todo el corredor y para un estudio de los efectos de la fragmentación del paisaje con el objeto de identificar los indicadores de biodiversidad para el Complejo Ecorregional Chocó incluido en la región del Darién como parte de su análisis.

Al analizar las distintas escalas de intervención (consulte el Cuadro 3) a las que apuntaron los proyectos del CEPF, la mayoría de los proyectos financiados tenía intervenciones específicas para el lugar, que se concentraban en un área protegida y/o sus alrededores. Fueron 27 proyectos, lo que

representa el 59 por ciento de las inversiones. Este resultado revela el énfasis puesto por la estrategia del CEPF en concentrar las acciones en torno a las áreas protegidas y sus zonas divisorias. Catorce proyectos (o el 30 por ciento de las donaciones otorgadas) tuvieron múltiples escalas de alcance, incluso aquellos que apoyaron alternativas innovadoras de producción o analizaron las tendencias de deforestación y la cubierta vegetal y, al hacerlo, promovieron la consolidación de minicorredores. Se apoyaron específicamente las iniciativas para el desarrollo del potencial y el desarrollo comunitario sostenible para fortalecer el corredor en su conjunto. Dado que las inversiones del CEPF en el Chocó tuvieron como objeto fortalecer las áreas protegidas y sus zonas divisorias y apoyar las iniciativas comunitarias, en la implementación de la estrategia se les restó importancia a los proyectos específicos relacionados con las especies.

Cuadro 3: Asignación de recursos por escala

Asignación de recursos	Centrados en las especies	Centrados en el lugar	Centrados en el corredor	Centrados en la ecorregión o en corredores múltiples	Total
Cantidad de donaciones para esta escala	0	27	5	14	46
Porcentaje (%) de donaciones para esta escala	0%	59%	11%	30%	100%
Asignación en dólares para esta escala	0%	\$2.402.250	\$497.976	\$2.099.774	\$5.000.000
Porcentaje (%) de asignación en dólares para esta escala	0%	48%	10%	42%	100%

Como ya se indicó, el CEPF respaldó proyectos en escalas múltiples, y concentró las inversiones en regiones geográficas prioritarias. Este enfoque facilitó la creación de alianzas con el gobierno, la sociedad civil y otros socios clave, lo cual ayudó a complementar y fortalecer otras iniciativas de conservación, ya fueran públicas, privadas o basadas en la comunidad. Además, más allá de concentrar proyectos alrededor de áreas geográficas, el CEPF también programó recursos en torno a las direcciones estratégicas descritas en el perfil del ecosistema (consulte el Cuadro 4).

Cuadro 4: Asignación de recursos por área prioritaria temática (dirección estratégica)

Asignación de recursos	Dirección estratégica 1	Dirección estratégica 2	Dirección estratégica 3	Total
Cantidad de donaciones para esta dirección estratégica	25	12	9	46
Porcentaje (%) de donaciones para esta dirección estratégica	54%	26%	20%	100%
Asignación en dólares para esta dirección estratégica	\$3.050.743	\$714.242	\$1.235.015	\$5.000.000
Porcentaje (%) de la asignación en dólares para esta dirección estratégica	61%	14%	25%	100%

La dirección estratégica 1 recibió el 61 por ciento de la asignación de recursos del CEPF para el corredor, así como también la mayor cantidad de proyectos aprobados (25). Estas iniciativas incluían ocho proyectos que trataban la posibilidad de mejorar la conectividad entre las áreas protegidas y las iniciativas de manejo de los recursos naturales basadas en la comunidad; cinco proyectos relacionados con el RIT del CEPF y la estrategia de comunicación para el corredor (cuatro donaciones para varias ecorregiones [proyectos que apoyaban iniciativas que formaban parte de la cartera global]); cuatro proyectos para ayudar a fortalecer la capacidad de gobierno y la planificación del paisaje; dos proyectos para desarrollar programas de incentivo para la conservación de la biodiversidad (uno en cada país); y un proyecto para diseñar un sistema de control e información social y medioambiental para el corredor. En conjunto, estos proyectos favorecieron una mayor capacidad para la conservación de los corredores entre los grupos locales y regionales. La dirección estratégica 2 recibió el 14 por ciento de las inversiones (equivalente a \$714.242) para repartir entre 12 proyectos que respaldan el fortalecimiento del ordenamiento de la reserva. Incluyó el desarrollo de planes de ordenamiento, la identificación de áreas prioritarias nuevas a ser protegidas, el fortalecimiento de la capacidad de ordenamiento de las áreas existentes y la ayuda para mejorar la protección de las especies y áreas existentes. El enfoque del CEPF de fortalecer las iniciativas de conservación comunitaria se reflejó en que el 25% de las inversiones se distribuyó entre nueve proyectos de la dirección estratégica 3, que respaldaban alternativas sostenibles para el desarrollo comunitario en torno a las áreas protegidas, y se concentraban en el desarrollo del potencial y en enfoques sobre las mejores prácticas para proteger las tierras públicas y privadas.

Resultados

Especies

Las inversiones del CEPF en el Corredor de Conservación Chocó Manabí produjeron resultados en tres niveles principales: especies, áreas protegidas y corredores. A pesar de que no se le dio prioridad en el perfil del ecosistema, la protección de las especies fue respaldada mediante proyectos que incluían componentes de control biológico. Una cantidad de iniciativas incluyó estudios biológicos como parte de la metodología para actualizar el ordenamiento de las áreas protegidas y controlar los planes. De esta forma, el CEPF ayudó a poner a disposición datos nuevos acerca de diferentes grupos de especies, centrados en su distribución, estado y nivel de amenaza. Una cantidad de los proyectos respaldados que mejoraban los enfoques de planificación del paisaje y promovían prácticas sostenibles de ordenamiento territorial, también mejoraron en forma indirecta la protección de las especies. El equipo de estudio también destacó que hay pocas fuentes de información disponibles sobre el corredor y que los futuros esfuerzos de conservación deberían dar prioridad a las iniciativas que tuvieran como objetivo controlar distintos grupos de especies junto con otros procesos ecológicos (lo que incluye planes para desarrollar información específica sobre el proyecto y para integrar iniciativas de distintos socios en un sistema de información y control para todo el corredor). Tal sistema se encuentra actualmente en desarrollo, con el respaldo de participantes de ambos lados del corredor. Además, se destacaron los siguientes resultados como avances clave en la protección de las especies:

- La Reserva *El Pangán*, creada en Colombia con el apoyo del CEPF, abarca 7.000 hectáreas. Pro-Aves implementó un estudio de observación de aves en el que se identificaron 360 especies de aves, entre ellas 19 en peligro crítico de extinción, 2 en peligro de extinción, 13 casi amenazadas y 4 vulnerables (49 de estas especies también se identificaron como endémicas).
- En la Reserva Ecológica Mache Chindul, en Ecuador, se llevó a cabo un estudio biológico como parte de un plan de ordenamiento. Como consecuencia, se identificaron 491 especies

de aves, que representan 305 géneros y 52 familias. De éstas, 28 se identificaron como endémicas, una en peligro crítico de extinción, 5 en peligro de extinción, 20 vulnerables, 9 casi amenazadas y 29 como restringidas al Chocó. El estudio también halló 136 especies de mamíferos, que representan 93 géneros y 27 familias, equivalentes al 37 por ciento de todos los mamíferos de Ecuador. De éstas, cuatro fueron identificadas como de datos insuficientes, dos como de preocupación menor, cinco como vulnerables, ocho como casi en peligro de extinción, dos como en peligro de extinción y una como en peligro crítico de extinción, según la Lista Roja de la UICN y la Lista Roja Nacional 2005 del Ministerio de Medio Ambiente de Ecuador.

- Un proyecto para todo el corredor implementado por la Fundación Ecotrópico Colombia evaluó los efectos de la fragmentación del paisaje en el Complejo Ecorregional Chocó. Se creó un registro de 35.000 especies y se analizaron sitios para detectar la presencia de especies endémicas y en peligro de extinción. Además, el estudio apuntó a identificar especies indicadoras para representar el estado de conservación de la biodiversidad en el complejo. Como consecuencia, se han identificado 57 especies de aves y 9 especies de mariposas como indicadores de la fragmentación del ecosistema, y estudios posteriores apuntan a analizar otras 10 especies indicadoras clave para ser utilizadas en futuras iniciativas de control para el corredor.
- Está en desarrollo un sistema de control social y ambiental para todo el corredor. Una vez que esté finalizado, este sistema ayudará a mejorar el control de las especies y a informar sobre las futuras prioridades de conservación para el corredor.

El Anexo C indica todos los proyectos que influyeron en la reducción de las presiones sobre las especies.

Áreas clave de biodiversidad

Los proyectos del CEPF hicieron contribuciones importantes a fin de ampliar las áreas protegidas existentes, mejorar su gestión y proteger áreas nuevas en ambos países. Como consecuencia, hay 61.686 hectáreas bajo protección nueva gracias a los últimos cinco años de inversiones, mediante áreas comunitarias o de propiedad privada en ambos países.

Particularmente, en Ecuador hay 33.200 hectáreas bajo protección nueva mediante la creación de la Gran Reserva Chachi (7.200 hectáreas) con otras 5.000 hectáreas que actualmente se están estudiando para ampliar la superficie total de la reserva a 12.200 hectáreas; la designación de una parte del territorio Awá (15.000 hectáreas) para conservación y el manejo sostenible; y la creación del Corredor Biológico Awacachi con 8.624 hectáreas (u 11.000 hectáreas si se incluye su zona divisoria). En Colombia hay 28.486 hectáreas bajo protección nueva gracias a las inversiones del CEPF. Estos avances se lograron mediante iniciativas comunitarias y de la sociedad civil en Bahía Málaga, donde se separaron 5.260 hectáreas para su conservación (3.000 hectáreas en el consejo de La Plata que incluyen 2.260 hectáreas extra de manglares). En Tumaco, consejos comunitarios afrocolombianos separaron 13.000 hectáreas para manejo de conservación y se establecieron otras 2.000 hectáreas como áreas de conservación como parte de la red de consejos comunitarios del Pacífico (RECOMPAS). Además, se creó una nueva reserva, El Pangán (7.000 hectáreas), lo cual favoreció la conectividad entre los bosques en torno al río Telembí y el territorio del Pueblo Indígena Awá en Colombia, así como también reservas de la sociedad civil que conectan los parques nacionales Tatamá y Serranía de los Paraguas (1.200 hectáreas). (Consulte los Anexos D y E para obtener una lista completa de las hectáreas protegidas).

Las inversiones del CEPF también mejoraron el desarrollo y la actualización de los planes de ordenamiento para áreas protegidas en ambos países. Más concretamente, se desarrollaron planes de

ordenamiento y se crearon comités de administración conjunta para cinco áreas de Ecuador, además de un plan de gestión ambiental para la provincia de Manabí. También se desarrollaron planes de ordenamiento para seis áreas que forman parte del territorio comunitario de Colombia. Estas iniciativas implicaron la colaboración y el intercambio de información entre numerosos participantes, entre ellos ONG, el Ministerio de Medio Ambiente y organismos gubernamentales locales que se beneficiaron con la información disponible sobre estas áreas. En Ecuador, 509.229 hectáreas están bajo protección mejorada, como consecuencia de los esfuerzos hechos por fortalecer las zonas divisorias, desarrollar acuerdos para el incentivo de la conservación, implementar iniciativas de reforestación y restauración en los manglares y bosques, respaldar iniciativas de desarrollo del potencial y mejorar las prácticas de ecoturismo.

Algunos ejemplos que vale la pena destacar incluyen el respaldo del CEPF a cuatro organizaciones que trabajaron con el Ministerio de Medio Ambiente con el fin de desarrollar un plan de ordenamiento para la Reserva Ecológica Mache Chindul. El nuevo plan de ordenamiento incluye también una estrategia de continuidad financiera y un plan de resolución de conflictos para resolver parte de las disputas por la tenencia de la tierra entre las comunidades que viven en la reserva. En la zona divisoria de la Reserva Ecológica Cotacachi Cayapas, el CEPF y la Agencia de Cooperación Alemana (GTZ) colaboraron con tres centros Chachi para implementar un acuerdo innovador de incentivos (Consulte el Recuadro 1). Este esfuerzo participativo llevó a una nueva iniciativa de conservación comunitaria: la Gran Reserva Chachi, actualmente en expansión para incorporar otras 5.000 hectáreas bajo protección y gestión. Como parte de este esfuerzo, se desarrolló un plan de control biológico para la nueva reserva que está siendo implementado actualmente por los Chachi con el respaldo de GTZ, FDS y CI Ecuador. También se han seleccionado y capacitado ocho miembros de la comunidad para actuar simultáneamente como guardianes de la reserva y ayudar a respetar sus límites y controlar cualquier infracción. El sector inferior de la Reserva Ecológica Cotacachi Cayapas también se ha visto beneficiado por otro proyecto del CEPF para demarcar los límites de la reserva (que se amplió en 1995), y hace partícipes del esfuerzo a las comunidades y llevando a cabo iniciativas para la concientización en las comunidades en torno a la reserva. Además, CI-Ecuador y tres organizaciones miembro locales están colaborando con el Ministerio de Medio Ambiente, con el respaldo del GEF, para actualizar el plan de ordenamiento de la reserva, como parte de una iniciativa para fortalecer el Sistema Nacional de Áreas Protegidas de Ecuador.

RECUADRO 1: Gran Reserva Chachi: Conservación y reducción de la pobreza

La provincia de Esmeraldas en Ecuador se encuentra en el corazón de la ecorregión Tumbes-Chocó-Magdalena. Esta provincia, identificada por el gobierno como prioridad principal de conservación, perdió el 35 por ciento de su cubierta forestal entre los años 1991 y 2000 debido en gran medida a la expansión de las plantaciones de palma de aceite y las actividades de tala ilegales y no sostenibles. Los grupos Chachi y afroecuatorianos que viven en el área y ejercen el uso y los derechos de manejo sobre grandes sectores de este territorio también están entre los grupos más pobres del país, a menudo forzados a sucumbir ante las presiones de la tala para poder cubrir sus necesidades de ingresos y servicios.

Para aliviar estos problemas y conservar esta gema natural que desaparece rápidamente, en el año 2003 CI y GTZ se asociaron con tres centros Chachi de los alrededores de la Reserva Ecológica Cotacachi-Cayapas para implementar un esquema innovador de incentivos para la conservación que integra las necesidades de desarrollo de la comunidad y la conservación de la biodiversidad. Estos acuerdos voluntarios brindan a las comunidades indígenas recursos financieros y técnicos para identificar e implementar proyectos de desarrollo (la educación y los servicios de salud pública se identificaron como prioridades principales) a cambio de compromisos continuos de preservar 7.200 hectáreas de áreas forestales clave dentro de su territorio. El pueblo Chachi ha denominado esta iniciativa *Gran Reserva Chachi*. Últimamente, varias comunidades más se han interesado por la iniciativa y el CEPF amplió su apoyo a un total de cinco centros Chachi y dos grupos afroecuatorianos para que separen áreas de conservación dentro de sus territorios, y así se dupliquen los acuerdos de incentivos y lleven beneficios directos a grupos nuevos de la región.

El Corredor Biológico Awacachi es una iniciativa de conservación privada dirigida por Flora & Fauna International (FFI) y la Fundación Sirua con el respaldo del CEPF y el Fondo para la Conservación Global (GCF) de CI (consulte el Recuadro 2). Esta nueva área de 11.000 hectáreas respalda las alternativas de manejo sostenible, y hace partícipes a las comunidades de la mejora de las prácticas de ordenamiento territorial. El corredor también aporta una mejor conectividad entre la Reserva Ecológica Cotacachi Cayapas y el Territorio Indígena Awá. También en Esmeraldas, el CEPF respaldó un proceso de *Cumbre Ecológica*, un foro para reunir a representantes de los gobiernos municipales y provinciales con el objeto de debatir cuestiones relativas a la biodiversidad y la necesidad de incorporar temas medioambientales en los planes de desarrollo para la provincia. Éste fue un gran paso para comprometer al gobierno local en el aprendizaje de cuestiones relativas a la biodiversidad y sentó las bases para implementar planes futuros para incrementar la protección de los bosques que quedan en este sector de Ecuador. En Carchi, el CEPF respaldó la creación de un área protegida y de uso sostenible administrada por la comunidad en el Bosque Protector Cerro Golondrinas. Se desarrolló un plan de ordenamiento para el área, y las comunidades están buscando el reconocimiento oficial del estado por su esfuerzo. Esta iniciativa ofrece mayor protección para el rico sector binacional del corredor, que une el territorio indígena Awá con la Reserva Ecológica El Ángel.

En Colombia se ha mejorado la gestión de 342.000 hectáreas gracias a las inversiones del CEPF. Particularmente, el CEPF apoyó al Pueblo Awá para desarrollar un Plan de Gestión Ambiental y Cultural para su territorio colectivo en los municipios de Barbacoas y Tumaco (Departamento de Nariño). Esta iniciativa logró la gestión mejorada de 200.000 hectáreas. El plan de ordenamiento resultante fue desarrollado mediante un proceso participativo con los líderes y miembros de la comunidad Awá y más tarde fue reconocido y avalado por autoridades estatales, lo que ayudó a afianzar los sistemas de gestión tradicional y cultural de los Awá. En Tumaco algunos grupos afrocolombianos mejoraron la gestión de 15.000 hectáreas de su territorio, un área administrada en forma conjunta por la red de reservas de la sociedad civil (Recompas) y administrada por Corponariño (la autoridad regional de medio ambiente del estado). También se desarrolló un programa de café de conservación en un paisaje de 12.000 hectáreas, donde se implementó la

gestión mejorada de 2.560 hectáreas que conectó a los municipios de El Águila, Argelia y El Cairo. El CEPF también respaldó la conservación en 2.000 hectáreas que conectan los parques nacionales Munchique y Serranía del Pinche y mejoran la protección de esta área de 29.000 hectáreas.

El equipo de estudio también destacó cómo las inversiones del CEPF fueron particularmente importantes para favorecer las iniciativas de conservación de la sociedad civil y de las minorías étnicas de todo el corredor. Esta medida es un reflejo del hecho de que hoy en día el 78 por ciento de la superficie del corredor ya está bajo alguna categoría de gestión especial, ya sea como parte del territorio colectivo de grupos de ascendencia africana (en Colombia equivalente a 4.600.000 hectáreas y en Ecuador a 1.500.000 hectáreas), de grupos indígenas (en Colombia 1.647.897 hectáreas y en Ecuador 1.000.000 hectáreas) o de áreas protegidas (en Colombia 230.350 hectáreas y en Ecuador 550.000 hectáreas, equivalentes al 20 por ciento de la superficie del país). En esencia, cualquier esfuerzo por promover con éxito los objetivos conservacionistas en cualquiera de los dos países sin dudas debe ir de la mano de la visión propia que tengan estos grupos sobre la región. El financiamiento del CEPF durante los últimos cinco años brindó a estos grupos parte del apoyo necesario para designar áreas de conservación como parte de su territorio, una medida que fue bien recibida por estos grupos que buscan apoyo activamente para explorar enfoques innovadores para el manejo de los recursos naturales. Particularmente significativas fueron las iniciativas implementadas con los grupos indígenas Chachi y Awá, así como también las que se implementaron con grupos afrocolombianos en Bahía Málaga, La Plata, y en la creación de la Reserva El Pangán. En todos estos ejemplos, las ONG miembro que actuaron simultáneamente como expertos técnicos en la gestión y el diseño del proyecto reconocieron la importancia de implementar actividades mediante procesos participativos, que mejoran aún más la capacidad de las comunidades locales de desempeñar un papel activo en la celebración de acuerdos de conservación, brindan apoyo a las iniciativas de control y aplicación de la ley para proteger su territorio y para decidir cómo manejar los recursos de forma más sostenible. Las inversiones del CEPF también reforzaron las relaciones entre estos grupos y partícipes clave del gobierno, tanto en el ámbito nacional como local, lo cual promovió la integración de cuestiones relativas a la conservación de la biodiversidad con planes de desarrollo y destacó la necesidad de reconocer las iniciativas de conservación comunitarias como parte de las consideraciones de la política nacional.

Más específicamente, el CEPF respaldó la conservación de 509.667 hectáreas en Ecuador mediante el desarrollo de planes de ordenamiento, acuerdos de incentivo, proyectos de restauración de los manglares y la implementación de las mejores prácticas en las zonas en torno a las áreas protegidas. En Colombia se protegieron otras 259.152 hectáreas mediante inversiones en tierras privadas y comunitarias, mejores prácticas de ordenamiento territorial (como programas de café de conservación) y enfoques de restauración del ecosistema en áreas degradadas.

Corredores

Uno de los objetivos del CEPF en el Chocó Manabí, como se especificó en la dirección estratégica 1 del perfil del ecosistema, fue afianzar los mecanismos regionales y locales para la conservación de los corredores mediante una mejor conectividad entre las áreas protegidas existentes. El CEPF contribuyó a consolidar cuatro microcorredores e identificar siete áreas adicionales como prioritarias para futuras actividades e inversiones con fines conservacionistas. Los resultados de esta sección se presentan según cada región geográfica prioritaria.

Darién (Colombia): A pesar de que en un principio no estaba incluida en la estrategia del CEPF, la región del Darién se incorporó al corredor como consecuencia de una investigación nueva dirigida por la Fundación Ecotrópico, que reveló su importancia en cuanto a la conservación para proteger numerosas especies mundialmente amenazadas. Las regiones en torno al Parque Nacional Katíos y del área de gestión especial del Darién se destacaron especialmente para acciones de conservación futuras, debido a las presiones crecientes que ejercen los planes de desarrollo de infraestructura

(como el Tapón del Darién, una extensión de la Autopista Interamericana) sobre la red existente de reservas de la sociedad civil (el complejo Nungandí) y las tierras indígenas y afrocolombianas de la región. Como consecuencia de este análisis, se han propuesto dos microcorredores para intervenciones futuras (el *Katíos-Darién* y el *Capurganá-Serranía de La Iguana*), que conectarían el sector costero del municipio de Acandí con *Serranía de la Iguana*, lo cual fortalecería el Parque Nacional Katíos y el área de gestión especial del Darién. También existe una propuesta para crear cuatro áreas protegidas nuevas en esta región: Ciénegas de Ungía, Marriaga, La Playona y el complejo Humedales del Atrato. Éstos son avances importantes para planificar intervenciones e inversiones futuras en el corredor.

San Juan (Colombia): Las inversiones del CEPF en esta región favorecieron un microcorredor, el *Tatamá-Serranía de los Paraguas* (12.000 hectáreas). Además, se identificó un área nueva como prioritaria para recibir protección nacional o regional: los páramos (o bosques montañosos) de El Duende, que contienen importantes registros de grupos de especies amenazadas y endémicas. Se identificó un segundo microcorredor, el Interétnico Asocasan – Oregua, como prioritario para recibir futuras inversiones que ayuden a conectar la cuenca superior del río San Juan con la zona protegida *Cabildo Mayor Indígena del Alto San Juan*, una de las áreas más ricas en biodiversidad y endemismo de la costa del Pacífico. También se lograron avances con grupos afrocolombianos en Bahía Málaga, donde el consejo comunitario de La Plata firmó un acuerdo de administración conjunta con la autoridad estatal (Corporación Autónoma Regional del Valle del Cauca), y en el desarrollo de pagos innovadores para servicios ambientales en 29.000 hectáreas del corredor Munchique Pinche, una coyuntura crítica para las municipalidades de la región dedicadas al cultivo de café.

Región binacional (Colombia y Ecuador): Este sector del corredor, como se describió anteriormente, planteó importantes desafíos para los participantes del CEPF que implementaron iniciativas de conservación en una región que afronta rachas crecientes de conflictos armados, aumento de cultivos ilícitos y de programas de erradicación de cultivos, desplazamientos internos y migraciones transnacionales. Aún así se lograron avances forjando la colaboración entre grupos indígenas (específicamente los Awá de Colombia y Ecuador) y comunidades afrocolombianas y afroecuatorianas, quienes se comprometieron a manejar los recursos compartidos de los manglares en forma sostenible como parte de sus territorios colectivos. También se lograron avances con grupos afrocolombianos en Bahía Málaga, donde el consejo comunitario de La Plata firmó un acuerdo de administración conjunta con la autoridad estatal (Corporación Autónoma Regional del Valle del Cauca). El CEPF también apoyó prácticas alternativas de aprovechamiento del suelo en esta región, lo que ayudó a consolidar un complejo de 60 reservas de la sociedad civil a lo largo del microcorredor Tatamá-Serranía de Los Paraguas. En Tumaco, una red de consejos comunitarios (la Red de Consejos Comunitarios del Pacífico Sur) también promovió un acuerdo similar con la autoridad estatal (Corporación Autónoma Regional del Valle del Cauca). En Ecuador, la iniciativa del Corredor Biológico Awacachi, como ya se mencionó, ayudó a forjar la conectividad entre la Reserva Ecológica Cotacachi Cayapas y el territorio del pueblo indígena Awá. En esta región también se propusieron dos microcorredores nuevos, uno para conectar la Reserva Ecológica El Ángel con el territorio indígena Awá y el otro para conectar una red de manglares a ambos lados de la frontera. El desarrollo de un plan de ordenamiento para el Bosque Protector Golondrinas y un área de conservación comunitaria en el territorio Awá tuvo consecuencias positivas indirectas para la conservación en la zona divisoria de estas dos áreas. El respaldo del CEPF para actualizar el plan de ordenamiento de la reserva Ecológica Manglares Cayapas Mataje y las actividades implementadas con grupos afrocolombianos en la RECOMPAS promovieron aún más un corredor de manglares entre el sector norte de la provincia de Esmeraldas en Ecuador y los manglares de Tumaco en Colombia. A pesar de estos avances, la participación de organismos gubernamentales clave, la autoridad encargada de designar y hacer cumplir las iniciativas de conservación transnacionales ha sido escasa hasta la fecha. Las estrategias y el seguimiento futuros para comprometer efectivamente a estos funcionarios deberán ser un componente clave en la formalización de acuerdos de conservación binacionales en el

corredor. El RIT y otros participantes del CEPF también han adoptado un papel activo en la participación en debates relativos a los proyectos de desarrollo de infraestructura que podrían afectar esta región del corredor, especialmente los relativos a la ampliación de un puerto en Bahía Málaga. Se han desarrollado propuestas para crear áreas protegidas nuevas en esta región para contrarrestar los efectos negativos de potenciales proyectos de infraestructura.

Recuadro 2: Corredor Awacachi: desarrollo del potencial y desarrollo comunitario sostenible

El Corredor Awacachi es una iniciativa de conservación privada implementada por Fauna & Flora Internacional y la Fundación Sirua, una entidad local creada para administrar la reserva y apoyar las iniciativas locales de desarrollo del potencial. El objetivo del corredor es mejorar los medios de vida locales y a la vez implementar una gestión mejorada del área entre la Reserva Ecológica Cotacachi Cayapas y el Territorio Indígena Awá. La iniciativa del Corredor Awacachi constituyó un componente de fortalecimiento institucional para la Fundación Sirua (al establecer su base legal, su oficina administrativa y contratar personal local), para la compra de tierras y resolución de disputas relativas a la tenencia (apoyadas por el GFC), un estudio de la tierra y un estudio biofísico y la capacitación de un equipo de guardaparques para patrullar y controlar el corredor, facilitado por la Federación Internacional de Guardabosques. El proyecto también incluyó componentes agroforestales y de manejo de los recursos: una alianza con la Asociación de Productores de Cacao del Norte de Esmeraldas proporcionó capacitación para el establecimiento de parcelas de cacao. También se brindó capacitación a grupos comunitarios para montar invernaderos de árboles y plantas y para aprender mejores métodos de labranza y control para sus fincas. Una alianza con la Red Internacional del Bambú y el Ratón brindó capacitación al gobierno, a las autoridades locales y a los miembros de la comunidad sobre técnicas para cultivar y manejar el bambú guadua (*Guadua angustifolia*). El CEPF también respaldó un estudio ecológico rápido destinado a dar a conocer un plan de control biológico para el corredor. Este componente también es respaldado por el Museo de Ciencias Naturales de Ecuador.

Reserva Ecológica Mache Chindul (Ecuador): Se propuso un corredor para conectar Mache Chindul con la Reserva Privada Monte Saíno (en la región Punta Galeras) gracias a los numerosos proyectos del CEPF implementados en esta región. El desarrollo de planes de ordenamiento para la Reserva Ecológica Mache Chindul y el Refugio de Vida Silvestre Manglares Estuario del Río Muisne y el desarrollo de un proyecto de productos no forestales en Monte Saíno apoyaron el argumento a favor de recuperar esta región que ha sido tan altamente fragmentada. Estas intervenciones han sacado a la luz la necesidad de recuperar aún más las áreas degradadas en torno a estas reservas para favorecer la conectividad en relación con las especies de Mache Chindul y Monte Saíno. Una alianza entre el CEPF y Jatun Sacha dio curso a la recuperación de 30 hectáreas dentro de la Reserva Ecológica Mache Chindul alrededor de la Laguna del Cube. Como consecuencia, S.C. Jonson y Pearl Jam (una banda de rock americana) se han comprometido a seguir apoyando estas iniciativas a largo plazo como parte de un acuerdo para reducir las emisiones de carbono.

Parque Nacional Machalilla – Bosque Protector Chongón Colonche (Ecuador): En esta región se propusieron dos microcorredores, uno para conectar el Parque Nacional Machalilla con el Bosque Protector Chongón Colonche y el otro para conectar el Parque Nacional Machalilla con el Bosque Protector Paján. A pesar del nivel de conversión presente en estos paisajes, se los sigue destacando como áreas importantes para inversiones futuras que se centran en iniciativas de reforestación y enfoques para un ordenamiento territorial sostenible. El apoyo del CEPF originó que el gobierno provincial de Manabí incorporara el corredor a su plan de gestión ambiental, y destacara los dos microcorredores propuestos como prioridades de conservación en la provincia. El RIT del CEPF también celebró un acuerdo de cooperación regional con el Mecanismo Mundial de la Convención de Lucha contra la Desertificación de las Naciones Unidas para ayudar a consolidar el

corredor Parque Nacional Machalilla-Bosque Protector Paján mediante el desarrollo de un programa de incentivos de pago por servicios ambientales que implica prácticas de manejo de coyunturas críticas.

El equipo de estudio destacó también que el enfoque del CEPF de agrupar proyectos en las regiones prioritarias antes mencionadas ayudó a que los efectos de las inversiones fueran más eficaces. Lamentablemente, no existía un análisis de detección del cambio de la cubierta vegetal con el transcurso del tiempo para todo el corredor; el sector colombiano del corredor es particularmente problemático para este tipo de estudios debido a las gruesas capas de nubes que bloquean las imágenes satelitales utilizadas para observar estos cambios. Sin embargo, los proyectos del CEPF han promovido la protección en tierra, y pusieron a disposición mapas y datos nuevos que brindan un entendimiento más actualizado del estado del corredor hoy en día, comparado con el material y la información disponibles sobre él cinco años atrás (consulte la Figura 2).

Socioeconómico

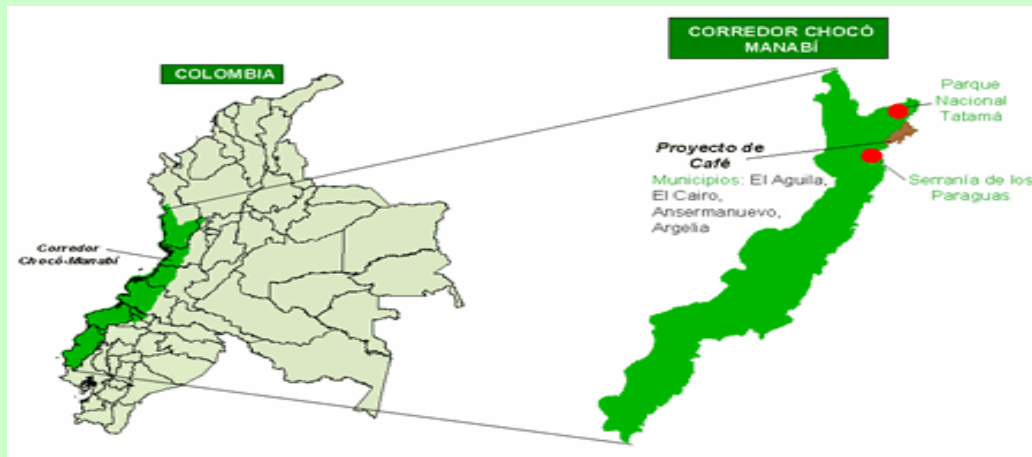
Las inversiones del CEPF en el Corredor Chocó Manabí también deben ser analizadas en relación con las características culturales y sociales de la región. Mundialmente reconocida como una de las regiones culturalmente más diversas del mundo, los objetivos de desarrollo sostenible y conservación dependen en gran parte de las poblaciones que habitan esta vasta región, entre ellas más de 250 comunidades de ascendencia africana, pueblos indígenas y poblaciones de mestizos. Un estudio del efecto socioeconómico de los proyectos del CEPF⁴ reveló una clara coincidencia entre las inversiones y los territorios colectivos de estos grupos, así como también con áreas de considerable pobreza. La investigación también llegó a la conclusión de que las inversiones del CEPF contribuyeron de manera tanto directa como indirecta a reducir la pobreza, y mejoraron las condiciones humanas mediante la creación de puestos de trabajo y la oferta de nuevas oportunidades de capacitación, mientras, al mismo tiempo, se promovían objetivos de conservación de la biodiversidad. Más del 70 por ciento del apoyo del CEPF se destinó a grupos locales para implementar iniciativas que apuntaran directamente al mantenimiento y la recuperación de los ecosistemas de los cuales dependen las comunidades para su subsistencia y como opciones alternativas de ingresos.

Más específicamente, el apoyo brindado por el CEPF a grupos indígenas y de ascendencia africana ayudó a promover la implementación de la visión propia de estos grupos sobre el desarrollo para la región. El CEPF apoyó numerosas iniciativas de desarrollo del potencial que vale la pena resaltar: el RIT respaldó, en colaboración con la Federación de Municipios del Pacífico, seminarios para promover los corredores de conservación a audiencias clave (entre ellas alcaldes, autoridades de medio ambiente y líderes comunitarios); la Unión de Pueblos Awá organizó iniciativas para el desarrollo del potencial para las autoridades Awá que utilizaban metodologías participativas con el objeto de rescatar prácticas culturales y tradicionales de manejo de los recursos naturales y desarrollaban materiales y herramientas de aprendizaje en lengua Awá; iniciativas tales como Oro Verde, Gran Reserva Chachi, Monte Saíno, Punta Galeras y el corredor Awacachi apuntaron a involucrar a grupos comunitarios en el aprendizaje de alternativas sostenibles de producción y prácticas de ordenamiento territorial a través de métodos participativos. Una iniciativa importante de café de conservación apuntó a los productores de café para promover prácticas sostenibles de producción de café, lo que llevó a la creación de una nueva organización comunitaria, la Asociación de Productores de Café de Conservación del microcorredor Tatamá Paraguas (ASOCORREDOR). Esta iniciativa integra el esfuerzo de más de 500 familias (con proyectos constantes para ampliar este número a 1.000) de cuatro municipios para coordinar una producción sostenible de café en la región.

⁴ www.cepf.net/xp/cepf/static/pdfs/PovertyReduction_TumbesChoco_Dec06.pdf

RECUADRO 3: Café de conservación: creación de corredores sostenibles

Uno de los objetivos del CEPF en el Corredor de Conservación Chocó Manabí consistió en identificar y promover prácticas de desarrollo sostenible (dirección estratégica 3). En el microcorredor que conecta la Serranía de Los Paraguas con el Parque Nacional Tatamá (consulte el gráfico a continuación) hay 5.400 hectáreas de plantaciones de café. En el año 2003, Conservación Internacional y la Federación Nacional de Cafeteros de Colombia (FNC) aunaron esfuerzos para reforzar la conservación de la biodiversidad en la región promoviendo prácticas de café sostenibles que también mejorarían la calidad de vida de los productores de café por medio de la creación de un mercado internacional para el café de conservación. Desde el comienzo del programa en el año 2003 se han exportado casi 295.000 kg de café de conservación, lo que dejó una ganancia promedio 40 por ciento más alta para los productores participantes. El éxito del programa ha inspirado la creación de una nueva organización comunitaria de ganaderos y productores de café de conservación, ASOCORREDOR, que ha designado fondos de lanzamiento para financiar proyectos de desarrollo de infraestructura que apunten a minimizar los efectos de la producción de café y a diversificar la producción de árboles de sombra para recuperar los paisajes frondosos de la región. La iniciativa también incluye una estrategia de control que mide los efectos que producen las fincas individuales al generar conectividad del paisaje y apoyar la biodiversidad. La iniciativa ha hecho partícipes a socios clave como la Federación Nacional de Cafeteros de Colombia (FNC), el comité de cafeteros del Valle del Cauca, el FPAA y el Instituto de Investigación Alexander von Humboldt, lo cual la convirtió en uno de los ejemplos más exitosos de conectar alternativas sostenibles con mejores medios de vida.



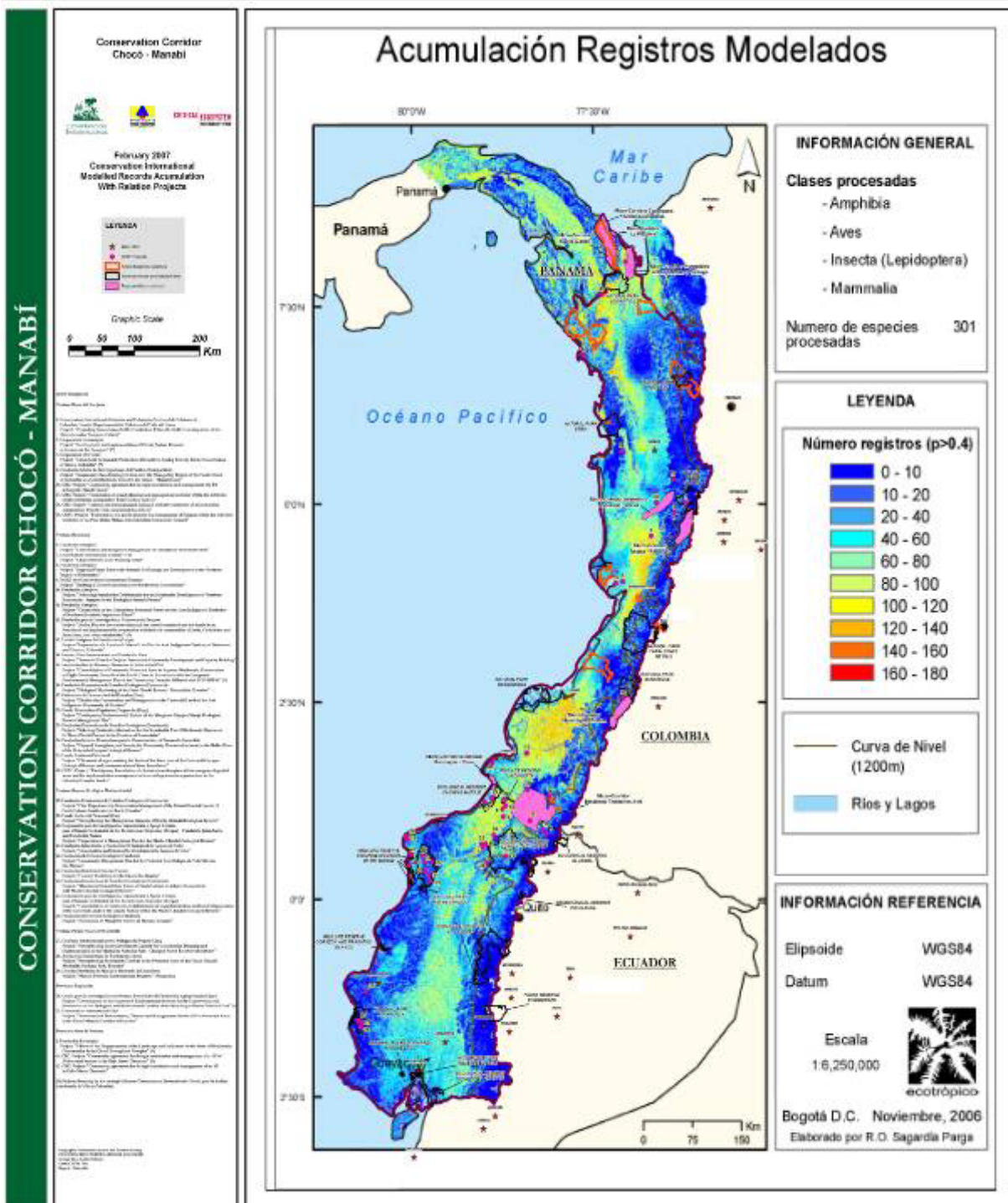
Esta inversión también motivó la coordinación entre instituciones entre los productores de café del Valle del Cauca, la Corporación Autónoma regional y la Federación Nacional de Cafeteros de Colombia, lo que condujo a nuevos esfuerzos por recuperar tierras degradadas y convertirlas en regiones de cultivo de café.

Otras iniciativas apuntaron a que las personas tomen conciencia sobre cuestiones relativas a la conservación y busquen cambios de políticas y conductas, como fue el caso de los Estatutos de Darién de la Fundación Ecotrópico, en los que se apuntó específicamente a la juventud y a los políticos para capacitarse sobre la rica biodiversidad de la región. La alianza entre el CEPF y el FPAA aportó capacitación adicional sobre control y gestión de proyectos, entre otros temas, a todos los participantes respaldados. Los funcionarios del gobierno local de las provincias de Machalilla y Esmeraldas recibieron capacitación sobre el concepto de corredor y las estrategias de ordenamiento territorial, al igual que los representantes del gobierno municipal y del concejo municipal de estas

áreas. El CEPF también apoyó un programa de certificación social y ambiental para el oro verde, que incorpora iniciativas agroforestales y de reforestación/recuperación para la región. El criterio de certificación desarrollado por el proyecto, que se implementa con grupos afrocolombianos, está siendo analizado por el Instituto de Investigaciones Ambientales del Pacífico y ya ha influido en los criterios de certificación de los comerciantes de joyas de Holanda e Inglaterra. Los efectos colectivos de esas iniciativas individuales, a pesar de ser difíciles de cuantificar y medir, se reflejan en el interés demostrado por los grupos comunitarios en participar en la conservación y el manejo sostenible de los recursos al designar sectores enteros de su territorio para una visión a largo plazo de desarrollo sostenible para sus territorios. El respaldo del CEPF ha servido para fomentar este contexto, que ha ganado fuerza e impulso gracias a los últimos cinco años de inversiones en el Corredor de Conservación Chocó Manabí.

Desde el año 2004, también se ha dado una colaboración estrecha entre el CEPF y la comisión de ecosistemas de la UICN, la que ha utilizado las experiencias adquiridas en la implementación de un corredor de conservación en esta vasta región para demostrar cómo poner a las personas en el centro de las iniciativas de conservación respalda los resultados de conservación de la biodiversidad. Las experiencias del CEPF en el Chocó Manabí, al igual que en otros corredores de conservación, se han destacado en debates continuos relativos a los enfoques de conservación del paisaje. El RIT ha usado estas oportunidades especialmente para promover un plan de trabajo común entre expertos internacionales, responsables de la toma de decisiones locales y socios, y para destacar el corredor como una visión de desarrollo sostenible para la región. Sin embargo, queda pendiente el desafío de hacer que el corredor sea pertinente para las necesidades de los actores locales, especialmente de los grupos comunitarios, que son los verdaderos guardianes de la región. Los esfuerzos constantes por consolidar aún más el corredor deben poner todavía más énfasis en integrar a los grupos étnicos e indígenas en una visión de desarrollo sostenible para la región.

Figura 2. Registro de especies nuevas y distribución de los proyectos del CEPF en el Corredor Chocó-Manabí



Lecciones aprendidas

El equipo de estudio y los participantes del CEPF resumieron un número de lecciones aprendidas en los últimos cinco años de inversiones del CEPF en el Chocó-Manabí, entre ellas las siguientes:

- A pesar de la naturaleza binacional del corredor, las diferencias entre los contextos sociales, económicos y políticos de Colombia y Ecuador se acentuaron al adoptar enfoques específicos para cada país en cuanto a la selección y supervisión de los proyectos aprobados. Para poder consolidar y promover una visión binacional para el corredor, se debe hacer hincapié en la importancia de lograr una mayor participación de los representantes del gobierno nacional de ambos países. La actual falta de diálogo y cooperación entre los gobiernos de Colombia y Ecuador ha sido uno de los principales obstáculos en la capacidad del CEPF para hacer prosperar los objetivos del corredor, especialmente aquellos que se concentran en iniciativas para las fronteras compartidas.
- El trabajo en el ámbito de los corredores requiere de respaldo amplio de todos los sectores de la sociedad. El equipo de estudio y los participantes destacaron que se necesita un esfuerzo de comunicación más concentrado para construir una base de apoyo fuerte para el corredor. Los enfoques de comunicación deberían reflejar las necesidades y realidades de los grupos comunitarios locales y los proyectos que incluyen componentes de investigación y control deberían integrar en sus planes las comunicaciones, con el objeto de compartir la información reunida con las comunidades locales.
- A pesar de que el perfil del ecosistema del CEPF sirvió como herramienta para guiar y coordinar las inversiones, el equipo de estudio considera que cualquier estrategia futura para el corredor debe poner mayor énfasis en la visión de los grupos locales, que están promoviendo sus propios objetivos políticos y de desarrollo y sus propias agendas políticas, y a menudo los anteponen a la visión de corredor. Los grupos comunitarios también solicitaron que las futuras estrategias de financiación incorporen un fondo de respuesta de acción rápida para ayudar a facilitar las transferencias financieras. El proceso de solicitud del CEPF, a pesar de ser eficiente y en general confiable, no siempre pudo responder con la agilidad que necesitaban estos grupos que a menudo afrontan numerosas necesidades de emergencia.
- El contexto sociopolítico de los sitios de los proyectos es un componente importante al evaluar su potencial para tener éxito. La presencia de conflictos en algunas áreas que se superponen con los proyectos del CEPF obstaculizó la capacidad del CEPF de supervisar el progreso de las actividades y a menudo demoró el progreso de los proyectos.
- La colaboración entre los participantes que los ponían en práctica, el RIT y otros protagonistas clave ha sido uno de los componentes más innovadores y exitosos de la estrategia del CEPF. Los mecanismos que fomentaron el intercambio de experiencias, como encuentros, redes de defensa, diálogos virtuales y debates de mesa redonda deberían destacarse en estrategias futuras para fortalecer los enfoques conservacionistas y ayudar a consolidar redes de participantes en torno a objetivos comunes. Se debería hacer hincapié en la importancia de que las organizaciones de base popular (que incluyen los grupos indígenas y de ascendencia africana) participen más en estos procesos. También es necesario un esfuerzo común para promover la colaboración entre instituciones con diferentes sectores económicos y sociales de la región con el objeto de minimizar los efectos negativos de los crecientes intereses del sector privado en las plantaciones de eucalipto y palma africana, la minería, la tala, y en proyectos de desarrollo de infraestructura que se superponen con áreas de suma importancia biológica.

- Es necesario mejorar la comunicación y colaboración con los representantes regionales del Banco Mundial, el BID (que tiene una estrategia para la región, el *Plan Pacífico*) y la Corporación Andina de Fomento (CAF) con el objeto de crear sinergias y garantizar que los criterios de conservación de la biodiversidad se incorporen a los proyectos de desarrollo. Los planes continuos para la Iniciativa para la Integración de la Infraestructura Regional Sudamericana son un ejemplo de dónde se necesitan intercambios entre estos grupos y el CEPF y sus participantes y, a pesar de que se llevó a cabo una reunión con los representantes del Banco Mundial en Río de Janeiro en el año 2005, este diálogo no ha sido continuo. Lo mismo vale para la necesidad de coordinar actividades con el GEF, y en Colombia con el Fondo de Áreas Protegidas, financiado por el GEF. Se debería intentar que las acciones prioritarias propuestas por estos diversos grupos para sectores del corredor se implementaran en sinergia con las iniciativas de la sociedad civil respaldadas por el CEPF. Esta colaboración ya se está llevando a cabo en Ecuador y debería reforzarse en Colombia.
- La continuidad a largo plazo del corredor dependerá de que se entienda el concepto de corredor y lo adopten los diferentes sectores de la sociedad. Se necesita un esfuerzo más sistematizado para desarrollar una visión sostenible para esta vasta región con el objeto de hacer uso de recursos adicionales, desarrollar acciones conjuntas dirigidas a un ordenamiento territorial sostenible e identificar soluciones de mercado. Sobre todo, esta visión debe estar representada en las políticas de desarrollo del gobierno en todos los niveles y en ambos países y debe ser actualizada para que refleje los cambios de contextos y prioridades.

Conclusiones

Las inversiones del CEPF en el Corredor de Conservación Chocó Manabí han complementado con éxito las inversiones conservacionistas existentes y aprovecharon los actores clave de la región, como ONG, instituciones gubernamentales y donantes, con el objeto de incrementar las intervenciones con fines de conservación. El enfoque adoptado para el corredor, que resalta la estrategia del CEPF, es un elemento innovador fortalecido por la presencia del CEPF en el Chocó Manabí, lo cual atrajo más atención sobre las áreas geográficas y respaldó la sinergia en acciones realizadas entre un amplio espectro de grupos públicos y privados. Los efectos de los proyectos del CEPF se verán progresivamente con el tiempo; el equipo de estudio consideró que cinco años es un plazo demasiado corto como para evaluar los efectos colectivos de estas iniciativas, la mayoría de las cuales aún está en marcha. Además, lo que ha comenzado con el respaldo del CEPF debe sostenerse con el tiempo. La complejidad de la región, tanto en términos sociales como políticos, requiere una presencia y un esfuerzo común a largo plazo para generar las alianzas y la confianza necesarias para ampliar estos esfuerzos y consolidar aún más una visión sostenible que sea compatible con la protección de áreas de biodiversidad clave.

Después de cinco años y 5 millones de dólares invertidos en 46 proyectos, el impacto del CEPF se puede resumir diciendo que ha hecho contribuciones importantes en pos de fortalecer una comunidad de defensores de conservación de la ecología regional en Colombia y Ecuador. El uso que hizo el CEPF de una estructura de coordinación favoreció una mayor cooperación entre los participantes en todo el corredor, que afianzó una visión integrada para incrementar las intervenciones con fines de conservación. Además, las inversiones del CEPF ayudaron a pulir la identificación de sitios prioritarios para conservación y a crear y reforzar las áreas protegidas públicas, privadas y administradas por la comunidad. También se probaron y evaluaron herramientas innovadoras, como pagos por servicios ambientales y esquemas de acuerdos de incentivo, que sacaron a la luz enfoques nuevos sobre la conservación que tienen en cuenta los incentivos del mercado y merecen inversiones continuas. Asimismo, se crearon planes de ordenamiento para numerosas áreas (consulte Reserva Ecológica Mache Chindul y Bosque Protector Cerro Golondrinas) y se actualizaron para otras (Reserva Ecológica Cayapas Mataje y

Refugio de Vida Silvestre Manglares Estuario del Río Muisne). Los grupos indígenas y de ascendencia africana también han dirigido el desarrollo de una visión sostenible para su territorio, lo cual ha logrado la gestión mejorada de estas áreas. Además, el diseño de un sistema de control biológico y socioeconómico para el corredor, que se está llevando a cabo mediante una coalición binacional de participantes, es una ventaja importante para establecer un mecanismo que mida el progreso tendiente a consolidar el corredor en el futuro. Éstas son sólo algunas de las iniciativas que ayudaron a fortalecer las áreas protegidas y a mejorar el manejo de los recursos de biodiversidad del Corredor de Conservación Chocó Manabí.

Varios de los enfoques también fueron fructíferos para identificar y promover prácticas de desarrollo sostenible en las comunidades cercanas a las áreas protegidas, lo cual ayudó a promover una colaboración y coordinación de esfuerzos más estrecha entre partícipes clave, entre ellos los participantes del gobierno, del ámbito nacional, regional y local. Éste fue especialmente el caso de Colombia, donde las Corporaciones Autónomas Regionales (CAR) adoptaron el enfoque de corredor como parte de sus Planes de Acción Ambiental. En Ecuador también se hicieron importantes avances en pos de integrar las estrategias de ordenamiento del paisaje con los planes estatales, municipales y provinciales. Complementar estos avances es el progreso hecho al colaborar con grupos indígenas y de ascendencia africana, así como otras iniciativas similares para desarrollar una visión compartida entre los grupos étnicos de Colombia.

La identificación, promoción e implementación de iniciativas de desarrollo sostenible en las comunidades en torno a las áreas protegidas representa un progreso importante para controlar las amenazas a estas áreas y a la vez ofrecer opciones alternativas de subsistencia para los grupos locales. Entre los ejemplos más notables se incluyen los esquemas de incentivos implementados con los Centros Chachi (en la Gran Reserva Chachi), los servicios de pago medioambientales en el Corredor Munchique Pinche, el desarrollo de un programa de café de conservación, la implementación de programas de desarrollo y conservación en Mache Chindul y el afianzamiento de procesos de ecoturismo en torno al Parque Nacional Machalilla. Estas experiencias confirman que las personas de las comunidades locales deben valorar mucho los recursos naturales y la forma de brindar incentivos para manejar los recursos de manera sostenible también es clave. Los participantes del CEPF también destacaron la importancia de que los derechos de propiedad y la responsabilidad que tienen las comunidades de utilizar los recursos de manera sostenible reciban reconocimiento político, que les permita sacar provecho de este tipo de ordenamiento. Las comunidades locales también han solicitado que el CEPF y otros donantes inviertan en el fortalecimiento de las instituciones locales, para garantizar que estos grupos tengan la capacidad de regular el uso de los recursos naturales ahora y en el futuro.

Las inversiones del CEPF han afianzado las iniciativas existentes de conservación, han apoyado otras iniciativas nuevas y han generado experiencias que se pueden reproducir en otras partes del corredor y en otras regiones donde sean apropiadas las iniciativas a gran escala. La estrategia detallada en el perfil del ecosistema fue un punto fuerte del enfoque del CEPF en el Chocó Manabí. Las estrategias futuras deberían aplicar las lecciones de este ciclo inicial de cinco años para pulir las intervenciones, incorporar indicadores específicos para medir el progreso y fortalecer los microcorredores para conectar áreas de conservación clave.

Los efectos principales de los últimos cinco años se ejemplifican aún más en la próxima sección, en el Marco de Trabajo Lógico para la región.

INFORME DEL MARCO DE TRABAJO LÓGICO DEL CEPF A 5 AÑOS

ENUNCIADO DE OBJETIVO A LARGO PLAZO	EFECTOS PROYECTADOS PARA LA CONSERVACIÓN	RESULTADOS
<p>Establecer y fortalecer la capacidad local para la conservación de los corredores, lograr una gestión mejorada de las áreas protegidas seleccionadas e identificar y promover prácticas de desarrollo sostenible en las comunidades cercanas a las áreas protegidas seleccionadas.</p>	<p>Áreas protegidas: 1 a 5 años (prioridades inmediatas para lograr una conectividad y gestión mejorada)</p> <p>Complejo Tatamá Galeras:</p> <ul style="list-style-type: none"> - Gestión mejorada del Parque Nacional Tatamá (25.950 hectáreas) y creación del corredor - Gestión mejorada del Parque Nacional Utría (43.440 hectáreas) y creación del corredor - Gestión mejorada del Parque Nacional Gorgona (61.600 hectáreas) y creación del corredor - Gestión mejorada del Parque Nacional Sanquianga (64.000 hectáreas) y creación del corredor - Gestión mejorada del Parque Nacional Farallones de Cali (75.000 hectáreas) y creación del corredor - Gestión mejorada del Parque Nacional Munchique (22.000 hectáreas) y creación del corredor 	<p>La estrategia original del CEPF para el Chocó Manabí contempló inversiones en el Sistema de Parques Nacionales de Colombia, con inclusión de las siguientes áreas:</p> <ul style="list-style-type: none"> Parque Nacional Tatamá (51.900 hectáreas) Parque Nacional Utría (77.750 hectáreas) Parque Nacional Gorgona (61.600 hectáreas) Parque Nacional Sanquianga (80.000 hectáreas) Parque Nacional Farallones de Cali (75.000 hectáreas) Parque Nacional Munchique (47.000 hectáreas) <p>Un acuerdo posterior firmado entre la Unidad Administrativa Especial del Sistema de Parques Nacionales Naturales (UAESPNN) y el Gobierno de los Países Bajos hizo posible que todas las áreas protegidas (parques nacionales) de Colombia tuvieran planes de ordenamiento desarrollados a través de este mecanismo de financiación y cooperación (estos planes se aprobaron a partir de diciembre de 2005 y están en proceso de implementación).</p> <p>La estrategia del CEPF se adaptó a este nuevo contexto y orientó los esfuerzos hacia el respaldo de los proyectos en las zonas divisorias de estas áreas, apuntando a implementar las acciones prioritarias contempladas en los planes de ordenamiento. Como consecuencia, el punto de atención</p>

	<p>- Gestión mejorada del Parque Nacional Galeras (3.800 ha) y creación del corredor</p>	<p>principal del CEPF en Colombia consistió en respaldar y fortalecer las áreas de conservación dirigidas a la comunidad, que se superponen con tierras comunales indígenas y de grupos de ascendencia africana, así como también con tierras de propiedad privada.</p> <p>Las siguientes áreas fueron respaldadas por el CEPF como consecuencia de este cambio de estrategia:</p> <p>se brindó apoyo a 200.000 hectáreas del Territorio Indígena del Pueblo Awá en los municipios de Barbacoas y Tumaco, en el Departamento de Nariño, para desarrollar un Plan de Ordenamiento Cultural y Ambiental; este plan ha sido adoptado por los municipios de Barbacoas y Tumaco y avalado por el consejo del gobernador del estado para ayudar a afianzar las normas y los sistemas de gestión cultural de los Awá;</p> <p>comunidades de ascendencia africana de ambos países designaron 15.000 hectáreas de manglares en el sector binacional del corredor (13.000 en Colombia y 2.000 en Ecuador) en los municipios de Tumaco (Colombia) y San Lorenzo (Ecuador) como áreas de conservación;</p> <p>se dispuso la conservación de 2.000 hectáreas como parte de la Red de Consejos Comunitarios del Pacífico (RECOMPAS);</p> <p>se dispuso la conservación de 3.000 hectáreas y de 2.260 hectáreas adicionales de manglares dentro del territorio colectivo del Consejo Comunitario de Bahía Málaga en La Plata;</p> <p>se establecieron 2.000 hectáreas como corredor ribereño entre el Parque Nacional Munchique y Serranía del Pinche. Esta área está ubicada en la zona divisoria del Parque Nacional Munchique y se la está recuperando mediante los pagos por servicios ambientales del CIPAV.</p> <p>El CEPF también respaldó la creación de un complejo de reservas de la sociedad civil en el área en torno al Parque Nacional Tatamá - Serranía de Los Paraguas. El complejo incluye 60 reservas que cubren 2.500 hectáreas, 1.200 de las cuales son áreas protegidas nuevas y se han desarrollado 13 reservas que están implementando planes de ordenamiento. Estas reservas</p>
--	--	---

	<p>Complejo Cayapas/Chindul (Ecuador):</p> <p>- Gestión mejorada de la Reserva Ecológica Manglares Cayapas Mataje (51.300 hectáreas) y creación del corredor.</p> <p>- Gestión mejorada de la Reserva</p>	<p>también respaldan prácticas sostenibles que afectan diferentes sistemas agroforestales, entre ellos el cacao, el chontaduro (fruto popular y nutritivo de una palma, que se cocina y se come con sal), la caña panelera (caña de azúcar), el café, la cría sostenible de ganado y el agroecoturismo.</p> <p>El CEPF también respaldó la consolidación de la protección de 12.000 hectáreas en el microcorredor Parque Nacional Tatamá - Serranía de los Paraguas, 5.400 de las cuales están en áreas de cultivo de café, y el proyecto Café de Conservación de Conservación Internacional intervino en 2.560 hectáreas de esta área;</p> <p>El CEPF respaldó la creación de la Reserva Pangán con 7.000 hectáreas.</p> <p>En la región del Darién, a pesar de no estar incluida en el perfil del ecosistema original, los resultados de un estudio del aspecto ecogeográfico del Chocó respaldado por el CEPF revelaron una cantidad de áreas de conservación prioritarias, entre ellas Playona, el microcorredor Serranía de Capurganá- La Iguana, el microcorredor Katíos- Área de manejo Especial del Darién, el complejo humedales del Atrato (Ciénagas de Ungía y Marriaga).</p> <p>No hubo iniciativas específicas dirigidas al Complejo Cayapas/Chindul. En cambio, las inversiones del CEPF apuntaron a actividades en torno a regiones prioritarias específicas destacadas en el perfil del ecosistema. En Ecuador, éstas fueron el sector binacional del corredor (compartido con Colombia), el área en torno a la Reserva Ecológica Mache Chindul, el área dentro de la microrregión Parque Nacional Machalilla - Bosque Protector Chongón Colonche y sus alrededores.</p> <p>Se está actualizando un plan de ordenamiento para la Reserva Ecológica Manglares Cayapas Mataje, de 51.300 hectáreas, con el apoyo del CEPF. Se ha creado un comité de gestión para el área, que incluye autoridades de medio ambiente y grupos de la sociedad civil. El plan se completará en junio de 2007.</p> <p>El CEPF respaldó la demarcación de 18 kilómetros que marcan los límites</p>
--	--	--

	<p>Ecológica Cotacachi Cayapas (243.638 hectáreas) y creación del corredor.</p> <p>- Gestión mejorada de la Reserva Ecológica Mache Chindul (119.172 hectáreas) y creación del corredor.</p> <p>-Parque Nacional Machalilla (56.184 hectáreas)</p>	<p>del Cotacachi Cayapas, ubicados en la parte inferior de la reserva. Los límites nuevos forman parte de una ampliación de la reserva que se llevó a cabo en el año 2002; sin embargo, las comunidades vecinas no reconocen estos límites nuevos.</p> <p>El CEPF también respaldó la creación de la Gran Reserva Chachi (7.200 hectáreas), designada como área de conservación por 3 centros Chachi de la parte inferior de la reserva Cotacachi Cayapas, lo cual logró una gestión mejorada de la zona divisoria de la reserva. Además, el CEPF respalda estudios de factibilidad para ampliar el área de la reserva de modo que incluya otros cinco centros Chachi y dos comunidades afroecuatorianas, lo cual logrará una gestión mejorada de 12.000 hectáreas de la parte inferior de la Reserva Ecológica Cotacachi Cayapas.</p> <p>Por último, el CEPF financió la creación del Corredor Biológico Awacachi (8.624 hectáreas u 11.000 si se incluye la zona divisoria), una iniciativa privada que conecta la Reserva Ecológica Cotacachi Cayapas con el territorio del pueblo Awá. El plan de ordenamiento desarrollado para este corredor incorpora aspectos de seguridad legal, investigación y control biológico, administración y la promoción de actividades alternativas de producción.</p> <p>Se desarrolló un plan de ordenamiento para la Reserva Ecológica Mache Chindul, de 119.172 hectáreas, que fue aprobado por el Ministerio de Medio Ambiente en 2006. También se creó un comité de gestión para el área con el fin de respaldar su estructura de dirección. El CEPF también respaldó la consolidación de tres centros Chachi dentro de la Reserva. Se utilizaron fondos para una estrategia de resolución de conflictos desarrollada e implementada como una de las actividades principales definidas en el plan de ordenamiento del área. Se ha llegado a la conclusión de que los conflictos entre los Chachi y los colonos de la Reserva requieren más esfuerzo para llegar a una solución.</p> <p>El Fondo Ambiental Nacional de Ecuador, con el apoyo del CEPF y KFW, creó un fondo fiduciario de un millón de dólares para cubrir los costos operativos de la Reserva, que ascienden a \$50.000 por año.</p>
--	--	--

	<p>-Reserva Ecológica El Ángel (15.715 hectáreas)</p> <p>Otros resultados:</p>	<p>El CEPF apoyó una iniciativa para fortalecer las actividades turísticas sostenibles en el Parque Nacional Machalilla y sus alrededores. Se creó un manual con las mejores prácticas de ecoturismo para las agencias de viaje del parque y sus alrededores, las cuales participaron en la elaboración del manual. Este manual constituye actualmente la base sobre la cual se establecen nuevas leyes municipales que regulan el ecoturismo en los parques nacionales y las áreas protegidas de todo Ecuador.</p> <p>También se desarrolló un plan de manejo de conservación regional para la Provincia de Manabí (donde se encuentra el Parque Nacional Machalilla), que contó con la participación de grupos comunitarios, representantes del gobierno local y el Ministerio de Medio Ambiente. Este plan se incluyó en el Plan de Desarrollo Provincial. Por primera vez, un plan de desarrollo provincial incluye criterios de conservación de la biodiversidad.</p> <p>EL CEPF también apoyó la capacitación de funcionarios de las Unidades de Gestión Ambiental de cuatro municipalidades cercanas al Parque Nacional Machalilla, con el objetivo de fortalecer el manejo de los recursos naturales.</p> <p>El CEPF no apoyó el desarrollo de un plan de ordenamiento para la Reserva Ecológica El Ángel debido a que las fundaciones Moore y MacArthur apoyaron a los participantes locales, Randi Randi y Altrópico, para tal fin.</p> <p>Se desarrolló un plan de ordenamiento para el Bosque Protector Golondrinas (Ecuador) de 2.000 hectáreas y un comité de gestión para dicha área. El desarrollo de este plan fue el primer paso en la creación del microcorredor Reserva Ecológica El Ángel - Bosque Protector Golondrinas - territorio indígena Awá. En la actualidad, la Fundación Altrópico y Randi Randi están implementando actividades del plan, con el apoyo de la Fundación MacArthur.</p> <p>El CEPF también apoyó un análisis de las tendencias de deforestación entre 1990 y 2000 que se concentró en cuatro áreas protegidas de Ecuador: la Reserva Ecológica Cotacachi-Cayapas, el Parque Nacional Machalilla, la Reserva Ecológica Manglares Cayapas Mataje y la Reserva Ecológica Mache Chindul. Los resultados de este estudio fueron una importante contribución a los avances de las políticas en relación con el desarrollo de</p>
--	---	--

	<p>5 a 10 años Prioridades a largo plazo para las áreas protegidas:</p> <p>Complejo Tatamá Galeras:</p> <ul style="list-style-type: none"> - Protección de la Reserva Natural El Cairo (150.000 hectáreas) - Protección del Parque Nacional Buenaventura (150.000 hectáreas) - Protección de la Reserva Natural Dagua (50.000 hectáreas) - Protección del Parque Nacional Cerro de Guapi (100.000 hectáreas) - Protección de la Reserva Nacional Laguna del Trueno (45.000 hectáreas) y creación del corredor - Protección del Parque Nacional Cerro de Sotomayor (80.000 hectáreas) - Protección de la Reserva Indígena Chiles Cumbal (100.000 hectáreas) 	<p>un mecanismo de financiación sostenible para el sistema nacional de áreas protegidas de Ecuador.</p> <p>El CEPF respaldó actividades para la actualización del Plan de Ordenamiento Participativo de la Comunidad para el Refugio de Vida Silvestre Manglares Estuario del Río Muisne (3,173 hectáreas) y está impulsando la creación de un comité de gestión para esa área.</p> <p>El CEPF apoyó actividades de zonificación dentro del territorio indígena Awá (15.000 hectáreas), con el objetivo de fortalecer las prácticas de ordenamiento territorial y designar áreas de conservación comunitaria.</p> <p>Las autoridades ambientales regionales y nacionales no se concentraron en las áreas incluidas inicialmente en esta parte del marco teórico y, por lo tanto, éstas no formaron parte de los resultados del CEPF. La falta de documentación de respaldo (incluso de mapas integrales) que permitiría el análisis de criterios específicos para demarcar estos objetivos y garantizar que no se superpongan con las tierras comunitarias de grupos indígenas y afrocolombianos es un desafío adicional que constituye un punto en contra de estos criterios.</p> <p>Durante este período, se promulgaron leyes nuevas que reconocen los derechos de propiedad y uso de las poblaciones afrocolombianas que viven en la región del Pacífico: el CEPF se concentró en fortalecer los objetivos de conservación de las tierras colectivas y de la sociedad civil, con el fin de establecer la conectividad entre los parques nacionales mediante la promoción de prácticas sostenibles de ordenamiento territorial. Se pueden resaltar los siguientes resultados:</p> <ul style="list-style-type: none"> • 1.200 hectáreas (en 37 reservas privadas) bajo administración sostenible de tierras que favorece la conectividad entre los parques nacionales Tatamá y Serranía de Los Paraguas. • Una red de 60 reservas consolidadas, que abarca cinco municipalidades y dos departamentos en la zona divisoria del Parque Nacional Tatamá. • 2.560 hectáreas de café de conservación establecidas en Tatamá, corredor Serranía de los Paraguas.
--	--	---

	<p>y creación del corredor - Protección de la Reserva Natural Munchique (50.000 hectáreas) y creación del corredor</p> <p>Complejo Cayapas/Chindul:</p> <p>- Reserva Ecológica Cayapas Santiago (100.000 hectáreas)</p> <p>- Reserva Ecológica Esmeraldas (100.000 hectáreas)</p> <p>Prevención de extinciones:</p>	<ul style="list-style-type: none"> • 2.000 hectáreas de corredores ribereños establecidos mediante el pago de un esquema de servicios ambientales en el corredor Munchique-Serranía del Pinche. <p>Las inversiones del CEPF siguieron las prioridades geográficas descritas en el perfil del ecosistema que no son compatibles con este complejo. Durante la implementación de su estrategia, se hizo evidente el hecho de que no es viable crear una reserva de 100.000 hectáreas en esta área debido a que la mayoría del territorio se superpone a tierras indígenas y afroecuatorianas. La estrategia a largo plazo para esta región se concentra en la creación de áreas de conservación comunitaria (alrededor de 20.000 hectáreas) en la zona divisoria de la porción inferior de la Reserva Ecológica Cotacachi Cayapas.</p> <p>El CEPF no tiene iniciativas específicas para las especies, aunque los siguientes proyectos contribuyeron significativamente información nueva sobre la distribución de las especies en todo el corredor:</p> <p>En Colombia, el CEPF financió un proyecto en la Reserva El Pangán, por medio del cual se realizaron estudios de monitoreo de aves y se registraron 360 especies: 19 amenazadas, 2 en peligro de extinción, 13 casi amenazadas y 4 vulnerables a la extinción. De estas especies, 40 se clasificaron como endémicas. La Fundación Ecotrópico midió los efectos de la fragmentación del paisaje e intentó identificar los indicadores del estado de conservación de la biodiversidad en el Complejo Ecorregional Chocó. Como resultado, se dispone de datos nuevos sobre la fragmentación del ecosistema y la identificación de indicadores clave de especies de aves, murciélagos y mariposas. Estos datos respaldarán las actividades de prioridad para las áreas protegidas nuevas en el corredor. En Ecuador, el CEPF apoyó investigaciones biológicas básicas en el Corredor Biológico Awacachi, la Gran Reserva Chachi y la Reserva Ecológica Mache Chindul. Mediante estas actividades, se obtuvo información sobre el estado de numerosos grupos de especies. Los resultados de esta información se incluirán en los planes de ordenamiento para estas áreas.</p>
--	---	---

	<p>Las poblaciones viables de especies de la lista roja de la UICN incluyen:</p> <ul style="list-style-type: none"> - Paramero de Munchique (<i>Eriocnemis mirabilis</i>) - Semillero de Tumaco (<i>Sporophila insulata</i>) - Loro orejiamarillo (<i>Ognorhynchus icterotis</i>) - Zamarrito Pechinegro (<i>Eriocnemis nigrivestis</i>) <p>Otras especies:</p> <ul style="list-style-type: none"> - Guacamayo bufón (<i>Ara ambigua</i>) - Palmera exótica de la selva tropical (Mararay de duque, <i>Aiphanes duquei</i>) - Orquídea fantasma (<i>Dendrophylax lindenii</i>) 	<p>El CEPF también apoyó una campaña de educación ambiental a través de Rare, que fomentó la conservación del loro <i>Amazona Frenতিরোজা</i> en el Cantón San Lorenzo, provincia de Esmeraldas. La campaña, que utiliza una especie insignia, produjo la introducción de una ordenanza municipal que declaró el loro como ave oficial del Cantón San Lorenzo.</p> <p>a. Paramero de Munchique: no se han realizado esfuerzos de conservación que apunten específicamente a esta especie, pero la realización de estudios previos sobre la distribución de esta ave y los procesos que contaron con el apoyo del CEPF para fortalecer las áreas de conservación comunitaria servirán de mecanismo para la conservación del <i>Eriocnemis mirabilis</i>.</p> <p>b. Semillero de Tumaco: no se han realizado esfuerzos de conservación que apunten específicamente a esta especie, pero la realización de estudios previos sobre la distribución de esta ave y los procesos que contaron con el apoyo del CEPF para fortalecer las áreas de conservación comunitaria servirán de mecanismo para la conservación del <i>Sporophila insulata</i>.</p> <p>c. Loro Orejiamarillo: no se han realizado esfuerzos de conservación que apunten específicamente a esta especie, pero la realización de estudios previos sobre la distribución de esta ave y los procesos que contaron con el apoyo del CEPF para fortalecer las áreas protegidas servirán de mecanismo para la conservación del <i>Ognorhynchus icterotis</i>.</p> <p>d. Zamarrito Pechinegro: no se han realizado esfuerzos de conservación que apunten específicamente a esta especie, pero la realización de estudios previos sobre la distribución de esta ave y los procesos que contaron con el apoyo del CEPF para fortalecer las áreas protegidas servirán de mecanismo para la conservación del <i>Eriocnemis nigrivestis</i>.</p> <p>a. Guacamayo bufón (<i>Ara ambigua</i>): no se han realizado esfuerzos de conservación que apunten específicamente a esta especie, pero la realización de estudios previos sobre la distribución de esta ave y los procesos que contaron con el apoyo del CEPF para fortalecer las áreas protegidas servirán de mecanismo para la conservación del <i>Ara ambigua</i>.</p> <p>b. Palmera exótica de la selva tropical (Mararay de Duque): no se han realizado esfuerzos de conservación que apunten específicamente a esta especie, pero la realización de estudios previos sobre la distribución de esta</p>
--	---	---

		<p>palmera y los procesos que contaron con el apoyo del CEPF para fortalecer las áreas protegidas servirán de mecanismo para la conservación de la <i>Aiphanes duquei</i>.</p> <p>c. Orquídea fantasma (<i>Dendrophylax lindenii</i>): no se han realizado esfuerzos de conservación que apunten específicamente a esta especie, pero la realización de estudios previos sobre la distribución de esta orquídea y los procesos que contaron con el apoyo del CEPF para fortalecer las áreas protegidas servirán de mecanismo para la conservación de la <i>Dendrophylax lindenii</i>.</p>
PROPÓSITO DEL CEPF	INDICADORES DE IMPACTO	RESULTADOS
<p>Participación efectiva de las ONG, las organizaciones de la sociedad civil y las comunidades en la conservación de la biodiversidad a nivel de los corredores, gestión mejorada de las áreas protegidas y adopción de prácticas de desarrollo sostenible en el Corredor Chocó-Manabí.</p>	<p>1.1 El planeamiento y manejo de la conservación de la biodiversidad a nivel de los corredores siguen llevándose a cabo con la participación activa de la sociedad civil. Esto incluye el ordenamiento constante y efectivo de las áreas protegidas, que se inició durante la implementación del CEPF.</p>	<p>1.1 Proyectos que contaron con el apoyo del CEPF en tres parques nacionales de Colombia: Tatamá, Munchique y Katíos, en los cuales participan grupos de la sociedad civil estableciendo microcorredores para favorece la conectividad entre los parques nacionales. De esta forma, se firmaron 21 acuerdos con comunidades que aceptaron establecer áreas de conservación en sus tierras: se crearon 14 reservas de la sociedad civil en los alrededores del Parque Nacional Tatamá (incluso el Cerro El Inglés y la Reserva Privada Galápagos) a través de Serraniagua, participante del CEPF, comunidades afrocolombianas establecieron cuatro reservas comunitarias (dos en Bahía Málaga y dos en territorios pertenecientes a RECOMPAS) y tres con el apoyo del Centro para la Conservación de la Biodiversidad de CI en Cacarica, Cabo Marzo y San Francisco del Cugucho.</p> <p>Además, con el apoyo del CEPF, se han formado o están en proceso de desarrollo comités de gestión para cinco áreas protegidas en Ecuador (la Reserva Ecológica Cayapas Mataje, el Refugio de Vida Silvestre Manglares Estuario Río Muisne, la Reserva Ecológica Mache Chindul, el Bosque Protector Golondrinas y el Corredor Biológico Awacachi). Estos comités necesitarán apoyo constante por parte de las autoridades nacionales de medio ambiente para garantizar su continuidad y efectividad.</p>

		<p>El CEPF financió la formación del Comité de Coordinación Interinstitucional de San Lorenzo para crear un espacio para el debate y fomentar la coordinación de actividades para la conservación de la biodiversidad en la provincia norteña de Esmeraldas.</p> <p>Se estableció la Gran Reserva Chachi y se fortalecieron las comunidades participantes mediante numerosos procesos de participación que asistieron a las comunidades en la zonificación de sus territorios, la instalación de parcelas de prueba de alternativas de producción y la creación de un fondo administrado por la comunidad para desarrollar proyectos, entre otras actividades.</p> <p>Además, se fortalecieron tres centros Chachi en la Reserva Ecológica Mache Chindul mediante la implementación de actividades de ordenamiento y tenencia de la tierra para reducir la presión de los colonos de la zona.</p> <p>Cinco centros Awá participan en asambleas relacionadas con la zonificación de sus territorios para designar un área de conservación comunitaria en el territorio Awá de Ecuador.</p> <p>Múltiples socios han participado, también, en la elaboración de un Programa de Gestión Ambiental para Manabí, que integra criterios de conservación de la biodiversidad y designa corredores de conservación como parte del Plan de Desarrollo Provincial.</p>
	<p>1.2 Una mayor cantidad de ONG y de integrantes de la sociedad civil, incluso del sector privado, que participan en los esfuerzos de conservación de acuerdo con numerosos acuerdos de alianza y gestión conjunta y que utilizan como marco el enfoque adoptado para los corredores.</p>	<p>1.2 Se han implementado alianzas y acuerdos de trabajo nuevos con más de 70 organizaciones del corredor, incluso con propietarios privados que han declarado reservas nuevas en sus tierras en Tumaco y Bahía Málaga; grupos de ascendencia africana han separado áreas de conservación en ecosistemas de manglares como parte de sus tierras comunitarias; se estableció una asociación comunitaria de productores de café (ASOCORREDOR) para brindar apoyo a las prácticas relacionadas con el café de conservación y fomentar prácticas sostenibles en las regiones de cultivo de café del Valle del Cauca.</p> <p>En Ecuador, organizaciones como Altrópico, Sirua, Randi Randi y FDS han</p>

		<p>incorporado a sus propios objetivos los corredores de conservación, la administración comunitaria de los corredores y otros aspectos de la estrategia del CEPF. Esto demuestra que tales organizaciones han estado trabajando en la creación de corredores, aunque tal vez utilicen términos diferentes.</p> <p>El Bosque Protector Golondrinas recibió apoyo de un plan de ordenamiento que ayuda a resolver conflictos de tenencia de la tierra y fomenta la gestión conjunta de la zona con la Unidad Nacional de Forestación.</p>
	<p>1.3 Las alianzas de conservación respaldadas por y/o establecidas durante el CEPF continúan después de los años de implementación del CEPF y actúan conforme a una visión general común para el corredor.</p>	<p>1.3. Ocho alianzas estratégicas creadas en Colombia que integran el enfoque estratégico del CEPF en los procesos de planeamiento de cinco organismos gubernamentales, un fondo de donantes (FPAA), un instituto de investigación y dos consejos comunitarios incluyeron el corredor en sus planes de gestión ambiental. Es necesario controlar estas alianzas a largo plazo para garantizar la continuidad de estos acuerdos después de los últimos cinco años.</p> <p>En Ecuador, se crearon alianzas para fortalecer el desarrollo de planes de ordenamiento para la Reserva Ecológica Mache Chindul, el Refugio de Vida Silvestre Manglares Estuario Río Muisne, la Reserva Ecológica Cayapas Mataje y el Bosque Protector Golondrinas, y para construir nuevas áreas de conservación comunitaria (como las áreas de conservación Chachi y Awá), para implementar proyectos relacionados con la conservación y el desarrollo en la Laguna de Cube y desarrollar el potencial del Parque Nacional Machalilla.</p>
	<p>1.4 Se incrementaron los fondos destinados a los esfuerzos de conservación de los corredores mediante alianzas de colaboración de entre \$40 y 50 millones al finalizar el ciclo de financiación de 5 años del CEPF.</p>	<p>1.4. Los beneficiarios de las donaciones manifiestan que se han incrementado por lo menos \$11.374.551 a través de la financiación conjunta y de fondos adicionales obtenidos para la conservación en la ecorregión por proyectos que recibieron donaciones del CEPF. Estos datos incluyen montos de financiación proporcionados por los beneficiarios en ambas propuestas y en los informes finales de finalización del proyecto. Cabe observar que los \$40-50 millones estimados en fondos incrementados pronosticados durante la etapa de planificación fueron muy optimistas.</p>

	<p>1.5 Las decisiones de políticas nuevas relacionadas con las áreas protegidas, la zonificación agroecológica de las áreas críticas, los temas relativos al uso de la tierra y otros temas similares son compatibles con el enfoque adoptado para los corredores y con los marcos desarrollados durante las actividades del CEPF.</p>	<p>1.5 En Colombia, cuatro autoridades regionales de (CVC, CRC, CODECHOCÓ y CORPONARIÑO) adoptaron el tema de los corredores como parte de sus planes de acción ambiental (2005-2007), y crearon una sinergia entre los agentes de conservación prioritaria de la región. El concepto de los corredores también se incorporó a las políticas del Departamento de Parques Nacionales, el Plan Nacional para el Desarrollo de la Forestación, la política para el Pacífico y otras iniciativas gubernamentales. Y se desarrollaron cuatro planes de ordenamiento territorial para las municipalidades de Barbacoas, Tumaco, Unguía y Acandí, que resaltan las estrategias de conservación de la biodiversidad.</p> <p>Se desarrollaron 20 planes adicionales de ordenamiento territorial en Colombia que incluían iniciativas de planificación del paisaje que respetaban las prioridades estratégicas de los corredores.</p> <p>En Ecuador, se introdujeron dos ordenanzas relacionadas con la creación de corredores biológicos para las municipalidades de San Lorenzo y Eloy Alfaro.</p> <p>La provincia de Manabí también desarrolló e implementó un Plan de Gestión Ambiental que incluía criterios relacionados con la conservación de la biodiversidad y los corredores de conservación.</p> <p>Tres centros Chachi desarrollaron estrategias de ordenamiento territorial para definir un área de conservación comunitaria (la Gran Reserva Chachi). Además, cinco centros Chachi y dos territorios afroecuatorianos están en proceso de definir áreas de conservación comunitaria.</p>
	<p>1.6 En las comunidades cercanas a las áreas protegidas, se repitieron los modelos de "mejores prácticas" de uso tradicional y de desarrollo comunitario sostenible.</p>	<p>1.6 Se crearon guías sobre el café de conservación y se difundieron a todos los productores de café de la Federación Nacional de Cafeteros de Colombia (consistía en una guía general sobre las mejores prácticas del café de conservación que incluía el concepto básico y también manuales específicos sobre suelos, cobertura y semillas, aspectos sociales y cobertura y sombra forestal). Todas estas guías se desarrollaron con la participación de la Federación Nacional de Cafeteros y fueron aprobadas por el Comité</p>

		<p>Nacional de Café. Posteriormente, estas guías fueron efectivas en el contexto regional con la participación del Comité de Cafeteros del Valle, la Corporación del Valle del Cauca y los miembros de la comunidad. Se elaboraron 6 guías en total con más de 1.000 ejemplares impresos que se distribuyeron a las comunidades que ayudaban a reproducir el proceso en otras partes del país.</p> <p>Otra iniciativa definió los criterios sociales y ambientales para la minería de oro tradicional (Oro Verde) y éstos son validados por el Instituto de Investigación del Pacífico y están en proceso de ser implementados en el ámbito internacional. Un total de 194 productores familiares que se dedican a la minería de oro artesanal ha obtenido una certificación y su oro se está exportando a joyerías europeas.</p> <p>También se capacitó a numerosos participantes del CEPF en prácticas análogas de forestación en Mache Chindul y como parte de la iniciativa Oro Verde. Estas experiencias se han repetido en Monte Saíno en Punta Galeras, Ecuador.</p> <p>Asimismo, se distribuyeron modelos de las mejores prácticas a proveedores de servicios turísticos de los alrededores del Parque Nacional Machalilla de Ecuador (más de 200 personas participaron en siete talleres). Estas prácticas están en proceso de aprobación e implementación por parte de las municipalidades contiguas al Parque Nacional Machalilla y ya han sido implementadas por más de 10 proveedores de servicios turísticos.</p>
	<p>1.7 Las poblaciones de especies en peligro crítico de extinción se mantuvieron o mejoraron.</p>	<p>Se definieron la Reserva Pangán y El Cerro Inglés en Colombia, de acuerdo con la conservación de especies endémicas y amenazadas.</p> <p>Además, los proyectos que recibieron apoyo en la Reserva Ecológica Mache Chindul, la Gran Reserva Chachi y el Corredor Biológico Awacachi generaron información nueva, lo que confirmó la presencia de especies de aves y mamíferos en peligro de extinción. Los esfuerzos que se hicieron por mejorar la gestión de estas áreas de conservación tendrán efectos positivos sobre las numerosas especies en peligro crítico de extinción.</p>

		Se está desarrollando un sistema de control social y ambiental nuevo para el corredor, que apoyará los esfuerzos hechos para controlar y medir el hábitat y las poblaciones de especies en peligro de extinción. Este sistema de control está siendo desarrollado por un grupo de organizaciones de Colombia y Ecuador: CIEBREG, CIPAV y ECOCIENCIA.
--	--	--

*Como parte de este análisis, el CEPF también evaluó los resultados de sus inversiones según los indicadores de biodiversidad estándar del Banco Mundial. El informe final basado en estos indicadores se incluye en un documento aparte preparado para el taller (consulte el Anexo F).

ANEXOS

Anexo A. Lista de donaciones aprobadas por el CEPF

Anexo B. Cómo aprovechar los datos para Tumbes-Chocó-Magdalena

Anexo C. Lista de especies amenazadas en las áreas protegidas: Corredor de Conservación Chocó Manabí

Anexo D. Cambio en hectáreas protegidas por el CEPF en áreas protegidas prioritarias en el Corredor de Conservación Chocó Manabí

Anexo E. Información de seguridad clave sobre el área de biodiversidad

Anexo F. Información basada en los indicadores de biodiversidad estándar del Banco Mundial

Anexo G. Agenda de reuniones de análisis del CEPF y lista de participantes

Anexo A. LISTA DE DONACIONES APROBADAS POR EL CEPF

Tumbes-Chocó-Magdalena

Corredor de Conservación Chocó-Manabí

Dirección estratégica 1. Establecer/fortalecer mecanismos locales y regionales para fomentar la conservación de los corredores

Diseño e implementación de un sistema de control e información social y ambiental en el Corredor Chocó-Manabí

Diseñar un sistema de control social y ambiental para analizar el estado de la biodiversidad en el Corredor de Conservación Chocó-Manabí. El sistema servirá como advertencia temprana y herramienta de detección de amenaza para quienes ejerzan las prácticas de conservación y tomen decisiones, ayudando a fortalecer las políticas y la gestión ambiental en el corredor.

Financiamiento: \$133.000

Plazo de la donación: 1/11/06 - 31/12/07

Beneficiario: Centro de Investigación y Estudios en Biodiversidad y Recursos Genéticos

Consolidación de áreas comunitarias protegidas para mejorar la conservación de la biodiversidad en ocho consejos comunitarios de la Costa del Pacífico conforme al Plan Integrado de Gestión Ambiental de los Consejos Comunitarios afiliados a RECOMPAS

Continuar el proceso de consolidar las reservas naturales comunitarias, progresando en la implementación de sus planes de ordenamiento y la regulación de usos comunitarios en 8 de las 12 reservas comunitarias que conforman RECOMPAS (Red de Consejos Comunitarios del Pacífico Sur) en la región de Tumaco.

Financiamiento: \$99.800

Plazo de la donación: 1/09/05 - 31/03/07

Beneficiario: Asociación Red Colombiana de Reservas Naturales de la Sociedad Civil

Estrategia basada en la comunidad para conservar la Región de la Bahía Málaga de la Costa del Pacífico de Colombia como contribución a la conservación de la costa Chocó-Manabí.

Desarrollar la protección legal de los manglares a lo largo de la zona sur de la costa del Pacífico de Colombia y el apoyo local basado en la comunidad para el ordenamiento de estas importantes áreas en el futuro. El proyecto se relaciona directamente con las inversiones del CEPF en la costa ecuatoriana, y así apoya la protección mejorada de la Reserva Ecológica Cayapas-Mataje y ayuda a crear un corredor binacional de bosques costeros de manglares.

Financiamiento: \$68.742

Plazo de la donación: 1/07/05 - 30/06/06

Beneficiario: Fundación Centro de Investigaciones del Pacífico

Estrategia de comunicación para el Corredor de Conservación Chocó-Manabí (Fase 2)

Implementar la estrategia de comunicación para el Corredor de Conservación Chocó-Manabí que surgió del proyecto de la fase uno financiado por el CEPF para desarrollar dicha estrategia. El proyecto fomentará el concepto de corredor, ayudará a capacitar a los periodistas locales para que brinden información sobre temas relacionados con la conservación de la biodiversidad y desarrollará redes de comunicación entre regiones clave del corredor.

Financiamiento: \$111.734

Plazo de la donación: 1/04/05 - 31/03/07

Beneficiario: Conservación Internacional

Experiencias piloto sobre el manejo de conservación de los bosques húmedos tropicales de la costa de Punta Galeras, sudeste de Chocó, Ecuador

Implementar una fase de seguimiento relacionada con el proyecto anterior, conservando la selva tropical costera altamente amenazada de Punta Galeras para lograr la conectividad con la Reserva Ecológica Mache Chindul, implementada por EcoCiencia, y continuar los esfuerzos para proteger los bosques húmedos tropicales de la costa de Punta Galeras, muy amenazados, y crear conectividad con la Reserva Ecológica Mache Chindul.

Financiamiento: \$20.000

Plazo de la donación: 1/04/05 - 31/12/05

Beneficiario: Fundación Ecuatoriana de Estudios Ecológicos

Desarrollo del pago de servicios ambientales para la conservación y restauración del corredor biológico y multicultural del Parque Nacional Munchique-Pinche

Desarrollar y probar un modelo para pagar a los agricultores por la provisión de servicios ambientales. Se elegirán agricultores en áreas estratégicas para ayudar a crear conectividad dentro del corredor biológico del Parque Nacional Munchique -Pinche.

Financiamiento: \$200.000

Plazo de la donación: 1/01/05 - 31/12/06

Beneficiario: Centro para la Investigación en Sistemas Sostenibles de Producción Agropecuaria

Fase de preparación del sur: desarrollo de propuestas latinoamericanas para la Asamblea 2005 del Consejo de Administración Forestal

Llevar a cabo la Asamblea del Consejo de Administración Forestal para Latinoamérica para tratar temas y problemas relacionados con la certificación forestal en los países latinoamericanos. El objetivo es llegar a un acuerdo acerca de cómo aprovechar esta herramienta de certificación en el contexto latinoamericano. Esto es de particular interés para muchos beneficiarios del CEPF basados en la comunidad.

Financiamiento: \$10.000

Plazo de la donación: 1/01/05 - 30/10/06

Beneficiario: Grupo de Trabajo sobre Certificación Forestal Voluntaria en Ecuador

Efectos de la fragmentación del paisaje e indicadores del estado de conservación de la biodiversidad en el Complejo Ecorregional Chocó

Diseñar e implementar un plan socioeconómico de control de la biodiversidad para el complejo ecorregional Chocó Manabí para incluir datos sobre fragmentación forestal, especies clave de aves, mamíferos pequeños y reptiles y prioridades para quienes toman las decisiones. Las propuestas de establecer áreas protegidas nuevas formarán parte del resultado de este esfuerzo.

Financiamiento: \$170.000

Plazo de la donación: 1/11/04 - 31/12/06

Beneficiario: Fundación Ecotrópico Colombia

Conectividad del Bosque Protector Golondrinas con los territorios indígenas Awá del norte de Ecuador: fase de preparación

Coordinar el grupo de trabajo interinstitucional del Bosque Protector Golondrinas, que implica crear conciencia y planificar la coordinación del proceso para implementar el plan de ordenamiento para el área junto con las comunidades y las autoridades locales.

Financiamiento: \$9.000

Plazo de la donación: 1/07/04 - 30/09/04

Beneficiario: Fundación Altrópico

Estrategia de comunicación para el Corredor de Conservación Chocó-Manabí (Fase 1)

Llevar a cabo la primera fase de la estrategia de comunicación para el Corredor de Conservación Chocó-Manabí. Esta primera fase unirá a los participantes clave en la elaboración de una estrategia de comunicación y un plan de trabajo compartidos para la implementación total de una estrategia de comunicación.

Financiamiento: \$101.033

Plazo de la donación: 15/10/03 - 31/12/04

Beneficiario: Conservación Internacional

Donación de planificación zonal de la Reserva Chachi

Llevar a cabo una donación de planificación para la posible creación de una zona de reserva en tierras aborígenes en Chocó, al norte de Ecuador.

Financiamiento: \$8.670

Plazo de la donación: 1/09/03 - 31/08/04

Beneficiario: Conservación Internacional

Conservar la selva tropical costera muy amenazada de Punta Galeras para lograr conectividad con la Reserva Ecológica Mache Chindul

Apoyar enfoques participativos para conservar la extensión del corredor de conservación de la biodiversidad de la reserva Punta Galeras - Mache Chindul. Las actividades incluyen el establecimiento de una red de organizaciones no gubernamentales, propietarios privados y municipalidades que apoyan los esfuerzos de conservación, el desarrollo de un plan de acción de conservación, la protección formal de 1.000 hectáreas de zona forestal y proyectos de desarrollo basados en la comunidad en zonas divisorias.

Financiamiento: \$59.992

Plazo de la donación: 1/09/03 - 31/03/05

Beneficiario: Fundación Ecuatoriana de Estudios Ecológicos

Fortalecer la capacidad del gobierno local de planificar e implementar la conservación en el subcorredor de la Reserva Forestal Chongón - Parque Nacional Machalilla

Aumentar la capacidad del gobierno local y provincial para conservar las áreas críticas de Manabí mediante la capacitación, el desarrollo de planes locales de conservación, la coordinación mejorada de las actividades gubernamentales, el abastecimiento de equipos básicos, la integración comunitaria, la recaudación de fondos y el control. Los resultados del proyecto incluirán la declaración de nuevos parques municipales, la coordinación mejorada con el Parque Nacional Machalilla y proyectos de conservación comunitaria en áreas críticas.

Financiamiento: \$146.828

Plazo de la donación: 1/09/03 - 28/02/05

Beneficiario: Comitato Internazionale per lo Sviluppo dei Popoli

Elaboración de un Plan de Uso de la Tierra y Uso Cultural para el territorio indígena Awá de Barbacoas y Tumaco, Colombia

Elaborar un plan de ordenamiento y uso de la tierra para los territorios indígenas Awá de Barbacoas y Tumaco al suroeste de Colombia mediante un proceso participativo que integra el uso tradicional de los recursos locales. El proyecto apoya un análisis del estado de los recursos naturales, la identificación del uso tradicional de estos recursos, la capacitación de líderes comunitarios, el desarrollo de un plan de zonificación y políticas de uso de la tierra y la integración comunitaria.

Financiamiento: \$178.237

Plazo de la donación: 1/07/03 - 30/09/05

Beneficiario: Unidad Indígena del Pueblo Awá

Lograr la colaboración de los participantes para el desarrollo sostenible de la zona norte de Esmeraldas y el apoyo para el proceso de una cumbre ecológica

Apoyar un proceso de diálogo y acuerdo entre 120 organizaciones para poder desarrollar e implementar el Plan de Conservación y Desarrollo Sostenible para Esmeraldas. La donación apoya actividades para la implementación de ordenanzas municipales para la conservación, el desarrollo de acuerdos locales para la conservación entre las municipalidades y organizaciones no gubernamentales, el establecimiento de corredores biológicos y el desarrollo de un plan de uso de la tierra para toda la región.

Financiamiento: \$40.000

Plazo de la donación: 1/06/03 - 30/06/05

Beneficiario: Fundación Altrópico

Proyecto Pangán: una iniciativa para lograr la conservación comunitaria en la Reserva Pangán

Promover una red de reservas privadas al sur de Colombia, junto a la frontera con Ecuador, mediante la acción de conservación directa, la investigación ecológica, la educación pública y la construcción de infraestructura para el ordenamiento de las reservas. Como primeras medidas, mejorar la administración de la Reserva Natural Pangán, de 15.000 hectáreas, y promover el desarrollo sostenible de las comunidades que se encuentran en los límites del parque.

Financiamiento: \$119.700

Plazo de la donación: 1/06/03 - 30/06/05

Beneficiario: Fundación para la Investigación y Conservación ProAves

Construir las bases globales para la conservación de la biodiversidad

Implementar una serie de campañas educativas y de concientización pública en nueve ecorregiones de África, Asia y Latinoamérica. Los líderes de las campañas participan en un curso de capacitación intensivo en la universidad Kent University del Reino Unido o en la Universidad de Guadalajara de México, preparan planes detallados para implementar las campañas, se ponen en contacto con una organización local de su región y se comprometen con dicha organización durante un mínimo de dos años.

Financiamiento: \$153.373

Plazo de la donación: 1/12/02 - 31/12/06

Beneficiario: Conservación Internacional (\$48.448), Rare (\$104.925)

Éste es un proyecto multirregional que abarca nueve ecorregiones; la donación total es de \$1.993.855 (\$1.364.030 a Rare y \$629.825 a Conservación Internacional).

Utilizar el índice ecológico para permitir que las organizaciones que trabajan en las ecorregiones neotropicales compartan sus experiencias y aprendan lecciones de sus colegas

Facilitar el intercambio de información sobre las experiencias, los desafíos y las mejores prácticas desarrollados mediante numerosos proyectos de conservación en Suramérica y Centroamérica, que incluyen los proyectos financiados por el CEPF en las ecorregiones del Bosque Atlántico, Chocó-Darién-Oeste de Ecuador, Mesoamérica y los Andes Tropicales. Los objetivos del proyecto, las experiencias y la información se difundirán mediante el índice ecológico en inglés, español y, si es necesario, en portugués.

Financiamiento: \$38.484

Plazo de la donación: 21/10/02 - 31/03/04

Beneficiario: Rainforest Alliance

Éste es un proyecto multirregional que abarca cuatro ecorregiones; el monto total de la donación es de \$189.727.

Foro regional anterior a la cumbre para la ecología y el desarrollo en la región norte de Esmeraldas

Respaldar una reunión de más de 400 representantes de organizaciones locales y nacionales, del gobierno y del sector privado a través del Comité de Coordinación Interinstitucional de San Lorenzo para tratar y recomendar una estrategia de conservación y desarrollo para la región norte de Esmeraldas.

Financiamiento: \$9.900

Plazo de la donación: 1/10/02 - 30/07/03

Beneficiario: Fundación Altrópico

Construcción del Corredor de Conservación Chocó-Manabí

Al igual que la Unidad de Coordinación de Chocó-Manabí para el CEPF, coordinar y catalizar el desarrollo de proyectos que, mediante prioridades biogeográficas y temáticas identificadas en el perfil del ecosistema del CEPF, tengan un impacto positivo en la biodiversidad de la región. La unidad fortalecerá la capacidad de gestión ambiental de los participantes gubernamentales y no gubernamentales.

Financiamiento: \$980.198

Plazo de la donación: 1/07/02 - 30/06/05

Beneficiario: Conservación Internacional

Preparación de ONG en Colombia y Ecuador para el proceso de solicitud en el Corredor de Conservación Chocó-Manabí

Llevar a cabo una serie de talleres en Colombia y Ecuador para asesorar a las organizaciones no gubernamentales (ONG) sobre la estrategia de inversión y el proceso de solicitud del CEPF para el Corredor Chocó-Manabí.

Financiamiento: \$62.427

Plazo de la donación: 1/03/02 - 30/06/02

Beneficiario: Conservación Internacional

Ecosistemas saludables, personas saludables: relación entre la diversidad, la salud del ecosistema y la salud de las personas

Cubrir los gastos de transporte y participación total de las personas provenientes de las ecorregiones del Bosque Atlántico, Chocó-Darién-Oeste de Ecuador, Bosques de Guinea de África Occidental, Madagascar, Filipinas y los Andes Tropicales, para asistir a la conferencia de Ecosistemas saludables, personas saludables.

Financiamiento: \$5.550

Plazo de la donación: 1/05/02 - 31/07/02

Beneficiario: University of Western Ontario

Éste es un proyecto multirregional que abarca cuatro ecorregiones; el monto total de la donación es de \$27.200.

Dirección estratégica 2. Mejorar la gestión de las áreas y especies protegidas seleccionadas

Demarcar y fomentar los límites de la porción inferior de la Reserva Ecológica Cotacachi-Cayapas

Apoyar la consolidación de la Reserva Ecológica Cotacachi- Cayapas concentrándose en la definición y demarcación de sus límites en la porción inferior de la reserva e impulsando a las comunidades cercanas a tomar conciencia sobre los límites de la reserva.

Financiamiento: \$20.000

Plazo de la donación: 1/01/07 - 31/12/07

Beneficiario: Fondo Ambiental Nacional

Ampliar, fortalecer y respaldar las áreas de conservación comunitaria en la zona divisoria de la Reserva Ecológica Cotacachi-Cayapas

Ampliar los acuerdos existentes con los pueblos indígenas Chachi para el incentivo de la conservación para que abarquen cinco centros nuevos e incluir dos centros afroecuatorianos en el esquema para proteger 5.000 hectáreas adicionales como parte de la Gran Reserva Chachi en la zona divisoria de la Reserva Ecológica Cotacachi-Cayapas.

Financiamiento: \$79.000

Plazo de la donación: 1/01/07 - 30/06/08

Beneficiario: Fundación Servicio Ecuatoriano para la Conservación y el Desarrollo Sostenible

Evaluación y actualización participativa del Plan de Ordenamiento de la Reserva Ecológica Manglares Cayapas Mataje

Completar el plan de ordenamiento para REMACAM (Reserva Ecológica Manglares Cayapas Mataje) y comenzar a implementar la primera fase de proyectos productivos en la región. El plan será elaborado y validado con la participación local para minimizar posibles impactos negativos y para desarrollar las alianzas y la voluntad política necesarias para el manejo y la conservación sostenibles de los recursos naturales del área.

Financiamiento: \$60.000

Plazo de la donación: 1/09/05 - 30/06/07

Beneficiario: Grupo Social Fondo Ecuatoriano Populorum Progressio

Plan de ordenamiento comunitario para el área protegida Refugio de Vida Silvestre

Desarrollar un plan de ordenamiento comunitario para el ecosistema de manglares de Muisne-Conjimies y fortalecer la capacidad comunitaria de garantizar el uso sostenible de los recursos de la región.

Financiamiento: \$59.996

Plazo de la donación: 1/05/05 - 30/04/07

Beneficiario: Fundación de Defensa Ecológica

Manejo y conservación de la biodiversidad en los territorios de la comunidad indígena Awá de Ecuador

Consolidar el territorio indígena Awá, manteniendo su integridad ecológica y permitiendo la conectividad con otras zonas y el flujo de especies suficiente mediante el establecimiento legal de la Reserva de la Vida y fortaleciendo la capacidad local de gestionar proyectos de conservación y desarrollo.

Financiamiento: \$116.575

Plazo de la donación: 1/04/05 - 31/01/08

Beneficiarios: Federación de Centros Awá del Ecuador

Consolidación de los territorios, establecimiento de una jurisdicción legal y organización social de las tierras ancestrales del pueblo Chachi en la Reserva Ecológica Mache Chindul

Consolidar los territorios Chachi en la región sur de Esmeraldas en la Reserva Ecológica Mache Chindul de Ecuador. El proyecto incluye el trabajo directo con el Comité de Coordinación de los Chachi para desarrollar su capacidad de gobernar y administrar los territorios indígenas, concentrándose en el manejo sostenible de los recursos naturales.

Financiamiento: \$60.763

Plazo de la donación: 1/04/05 - 30/04/06

Beneficiario: Corporación para la Investigación, Capacitación y Apoyo Técnico para el Manejo Sustentable de los Ecosistemas Tropicales

Control biológico de la Gran Reserva Chachi en Esmeraldas, Ecuador

Diseñar un sistema de control de la biodiversidad y desarrollar el potencial local dentro de las comunidades indígenas Chachi para contribuir a la implementación de una estrategia de conservación para la eventual Gran Reserva Chachi. La misma será una extensión de la Reserva Ecológica Cotacachi-Cayapas existente.

Financiamiento: \$20.000

Plazo de la donación: 1/01/05 - 31/03/06

Beneficiario: Fundación Ecuatoriana de Estudios Ecológicos

Fortalecer el turismo sostenible en las áreas protegidas del Parque Nacional Machalilla Chocó-Manabí, Ecuador

Mejorar la gestión y la conservación de la biodiversidad del Parque Nacional Machalilla mediante un proceso participativo de elaboración e implementación de un sistema de estándares ambientales, sociales y de calidad de servicio mínimos para los proveedores de servicios turísticos del parque y sus alrededores.

Financiamiento: \$61.666

Plazo de la donación: 1/10/04 - 30/09/06

Beneficiario: Asociación Ecuatoriana de Ecoturismo

Conservación y ordenamiento integrado del Bosque Protector Golondrinas

Implementar el plan de ordenamiento para el Bosque Protector Golondrinas, involucrando a las comunidades locales en el proceso de diseño e implementación. El plan incluye alternativas de producción sostenible, educación ambiental, investigación y ecoturismo, destinados a reducir la presión que ejercen las comunidades sobre sus recursos naturales.

Financiamiento: \$29.000

Plazo de la donación: 1/09/04 - 31/03/06

Beneficiario: Fundación Altrópico

Taller de forestación para la biorregión Chocó

Implementar un taller denominado "Identificación y promoción de prácticas de desarrollo sostenible en las comunidades que rodean las áreas protegidas", con el objetivo de demostrar y aplicar la "forestación análoga" como una de las mejores prácticas para la reforestación.

Financiamiento: \$9.900

Plazo de la donación: 1/11/03 - 30/11/03

Beneficiario: Fundación Rainforest Rescue

Estudio de deforestación, amenazas y ordenamiento: necesidades de cinco áreas protegidas del Corredor Chocó-Manabí de Ecuador

Proporcionar información detallada sobre la extensión actual del bosque y la presión por deforestar y analizar cinco áreas protegidas principales (Cotacachi-Cayapas, Machalilla, Cayapas-Mataje, Mache Chindul y la Reserva Forestal Awá) en lo que respecta a las amenazas y la capacidad y necesidades actuales de ordenamiento. Finalmente, el proyecto apoyará los esfuerzos que hacen los participantes para mejorar el ordenamiento de las áreas protegidas y para monitorear el corredor.

Financiamiento: \$49.361

Plazo de la donación: 1/09/03 - 31/03/05

Beneficiario: Conservación Internacional

Elaboración de un plan de ordenamiento para la Reserva Ecológica Mache-Chindul

Preparar un plan de ordenamiento para la Reserva Ecológica Mache-Chindul, que protege 119.172 hectáreas de selva tropical en el extremo sur del Corredor Chocó-Manabí y que se encuentra actualmente amenazada por el abuso de la agricultura y la colonización ilegal. El desarrollo del plan implicará la implementación de un proceso de diálogo abierto, consultas y participación activa de los participantes locales y nacionales para llegar a un acuerdo con respecto a los objetivos clave para el parque durante los próximos 10 años, como así también acciones inmediatas para mitigar las amenazas principales.

Financiamiento: \$149.981

Plazo de la donación: 1/06/03 - 30/09/04

Beneficiario: Corporación para la Investigación, Capacitación y Apoyo Técnico para el Manejo Sustentable de los Ecosistemas Tropicales

Fortalecer la capacidad de ordenamiento de la Reserva Ecológica Mache-Chindul

Fortalecer la Reserva Ecológica Mache-Chindul mediante la financiación para el ordenamiento básico del parque y las actividades de integración comunitaria. Los beneficiarios desarrollarán planes de trabajo basados en las necesidades identificadas por el Ministerio de Medio Ambiente y por aquellas actividades identificadas en el plan de ordenamiento para esta reserva que se desarrollarán conforme con otro proyecto del CEPF.

Financiamiento: \$77.000

Plazo de la donación: 1/06/03 - 31/12/06

Beneficiario: Fondo Ambiental Nacional

Dirección estratégica 3. Identificar y promover prácticas de desarrollo sostenible en comunidades cercanas a las áreas protegidas seleccionadas

Diseñar e implementar un sistema de información y control social y ambiental en el Corredor Chocó-Manabí

Informar el diseño del sistema de control social y ambiental para el Corredor de Conservación Chocó-Manabí mediante una cobertura forestal y un mapa de detección de cambios para el período 1990-2000 que formará parte de un modelo predecible de cobertura de tierras.

Financiamiento: \$19.210

Plazo de la donación: 1/11/06 - 30/06/07

Beneficiario: Conservación Internacional

Seleccionar alternativas de producción para el uso sostenible de los recursos de biodiversidad en tres centros Chachi de la provincia de Esmeraldas

Identificar alternativas económicas sostenibles para las comunidades que viven en la Reserva Ecológica Cotacachi-Cayapas y sus alrededores. El proyecto contribuirá a un proceso más amplio para ayudar a las comunidades Chachi a desarrollar y ordenar el uso sostenible de los recursos naturales.

Financiamiento: \$5.000

Plazo de la donación: 1/01/06 - 28/02/06

Beneficiario: Fundación Ecuatoriana de Estudios Ecológicos

Alternativas de producción sostenible de oro verde: forestación análoga para la conservación del Chocó, Colombia.

Reducir los impactos ambientales negativos de la minería en la porción colombiana del Chocó trabajando con poblaciones locales para fomentar la conservación de la biodiversidad, la certificación ambiental para la explotación minera del oro y la restauración de las áreas degradadas, y la demarcación de las áreas de conservación dentro de los territorios comunitarios.

Financiamiento: \$99.979

Plazo de la donación: 1/06/05 - 31/03/07

Beneficiarios: Corporación Oro Verde

Conservación y desarrollo sostenible en Laguna de Cube

Mejorar el manejo de la biodiversidad en la Reserva Mache-Chindul - Laguna de Cube, fomentando prácticas sostenibles que impidan la pérdida del hábitat, aumenten la cobertura forestal y mejoren los medios de vida de las comunidades. El proyecto ayudará a reforestar las áreas que rodean el lago, mejorar la recolección de los residuos sólidos, mejorar los sistemas de agroforestación y desarrollar actividades de ecoturismo.

Financiamiento: \$35.000

Plazo de la donación: 1/03/04 - 28/02/05

Beneficiario: Fundación Jatun Sacha

Promover la producción de café de conservación en la zona de cultivo de café del microcorredor Paraguas-Tatamá

Desarrollar el microcorredor de Serranía de Los Paraguas - Parque Nacional Tatamá Paraguas - Tatamá mediante la implementación de una serie de intervenciones con los productores de café locales de la región. Mantener y mejorar las prácticas del café de conservación bajo la sombra de la cubierta forestal en la región, que conecta dos áreas protegidas clave.

Financiamiento: \$316.450

Plazo de la donación: 1/10/03 - 30/09/07

Beneficiario: Conservación Internacional

Desarrollo e implementación de reservas naturales privadas en Serranía de los Paraguas

Fomentar una red de reservas privadas en el Corredor de Conservación Tatamá-Paraguas Hacer un análisis de las necesidades y elaborar planes de ordenamiento para 12 reservas privadas. La donación también apoya pequeños proyectos de agricultura sostenible que apuntan a mantener la cobertura forestal para fomentar la conectividad entre estas reservas privadas y el desarrollo de un plan de comercialización para promover los productos ecológicos que cultivan los agricultores involucrados en el proyecto.

Financiamiento: \$152.945

Plazo de la donación: 1/06/03 - 31/12/05

Beneficiario: Corporación Serraniagua

Promover y evaluar las mejores prácticas de conservación para la zona de cultivo de café del microcorredor Paraguas-Tatamá

Brindar apoyo a la asociación principal de café de Colombia para que estimule a los productores de café del Corredor de Conservación Tatamá-Paraguas a adaptar las mejores prácticas para favorecer el café de conservación. Las actividades incluyen extensión de la agricultura y capacitación sobre el café de conservación, desarrollo e implementación de un plan de comercialización, un sistema de auditoría para monitorear la implementación de las mejores prácticas y asesoramiento para productores de café para que puedan tener acceso a créditos.

Financiamiento: \$210.000

Plazo de la donación: 1/06/03 - 31/12/05

Beneficiario: Federación Nacional de Cafeteros de Colombia, Comité Departamental de Cafeteros del Valle del Cauca

Restauración de los bosques de manglares en Muisne, Ecuador

Restaurar y monitorear 13 hectáreas de bosques de manglares en la zona divisoria de la Reserva Ecológica Chindul Mache degradadas por el cultivo de camarones.

Financiamiento: \$6.575

Plazo de la donación: 23/05/03 - 23/05/04

Beneficiario: Fundación de Defensa Ecológica

Proyecto del Corredor Awacachi: desarrollo del potencial y desarrollo comunitario sostenible

Permitir el desarrollo de un enfoque integrado para la conservación del paisaje para la zona del Corredor Chocó-Manabí, fortaleciendo a la vez la capacidad institucional de la Fundación NYTUA de conservar y administrar la biodiversidad y la integridad ecológica del corredor Awacachi.

Financiamiento: \$330.066

Plazo de la donación: 1/01/03 - 31/12/06

Beneficiario: Fauna & Flora International

Anexo B. Cómo aprovechar los datos para Tumbes-Chocó-Magdalena

Beneficiario	Nombre del proyecto	Fondos del CEPF acordados	Fondos incrementados y de financiación conjunta
Asociación Ecuatoriana de Ecoturismo	Fortalecer el turismo sostenible en las áreas protegidas del Parque Nacional Machalilla, Chocó-Manabí, Ecuador	\$61.666	\$13.756
Comitato Internazionale per lo Sviluppo dei Popoli	Fortalecer la capacidad del gobierno local de planificar e implementar la conservación en el subcorredor Reserva Forestal Chongón - Parque Nacional Machalilla	\$146.828	\$83.400
Conservación Internacional	Construcción del Corredor de Conservación Chocó-Manabí	\$980.198	\$5.117.239
Conservación Internacional	Donación de planificación zonal de la Reserva Chachi	\$8.670	\$149.500
Corporación Oro Verde	Alternativas de producción sostenible de oro verde: forestación análoga para la conservación del Chocó, Colombia.	\$99.979	\$15.000
Corporación para la Investigación, Capacitación y Apoyo Técnico para el Manejo Sustentable de los Ecosistemas Tropicales	Elaboración de un plan de ordenamiento para la Reserva Ecológica Mache-Chindul	\$149.981	\$3.225.945
Corporación Serraniagua	Desarrollo e implementación de reservas naturales privadas en Serranía de los Paraguas	\$152.945	\$824.644
Fauna & Flora International	Proyecto del Corredor Awacachi: desarrollo del potencial y desarrollo comunitario sostenible	\$330.066	\$737.195
Federación de Centros Awá del Ecuador	Manejo y conservación de la biodiversidad en las tierras de la comunidad indígena Awá de Ecuador	\$116.575	\$57.859

Federación Nacional de Cafeteros de Colombia, Comité Departamental de Cafeteros del Valle del Cauca	Promover y evaluar las mejores prácticas de conservación para la zona de cultivo de café del microcorredor Paraguas-Tatamá	\$210.000	\$296.000
Fondo Ambiental Nacional	Fortalecer la capacidad de ordenamiento de la Reserva Ecológica Mache-Chindul	\$77.000	\$180.000
Fundación Altrópico	Lograr la colaboración de los participantes para el desarrollo sostenible de la región norte de Esmeraldas y el apoyo para el proceso de una cumbre ecológica	\$40.000	\$40.000
Fundación Altrópico	Conservación y ordenamiento integrado del Bosque Protector Golondrinas	\$29.000	\$58.380
Fundación Altrópico	Foro regional anterior a la cumbre para la ecología y el desarrollo en la región norte de Esmeraldas	\$9.900	\$21.300
Fundación Ecotrópico Colombia	Efectos de la fragmentación del paisaje e indicadores del estado de conservación de la biodiversidad en el Complejo Ecorregional Chocó	\$170.000	\$150.000
Fundación Ecuatoriana de Estudios Ecológicos	Conservación de la selva tropical costera muy amenazada de Punta Galeras para lograr la conectividad con la Reserva Ecológica Mache-Chindul	\$59.992	\$10.000
Fundación para la Investigación y Conservación ProAves	Proyecto Pangán: una iniciativa para lograr la conservación comunitaria en la Reserva de Pangán	\$119.700	\$245.000
Fundación Servicio Ecuatoriano para la Conservación y el Desarrollo Sostenible	Ampliar, fortalecer y respaldar las áreas de conservación comunitaria en la zona divisoria de la Reserva Ecológica Cotacachi-Cayapas	\$79.000	\$88.333
Grupo Social Fondo Ecuatoriano Populorum Progressio	Evaluación y actualización participativa del plan de ordenamiento de la Reserva Ecológica Manglares Cayapas Mataje	\$60.000	\$61.000
	Donaciones adicionales del CEPF en la región	\$2.098.475	
	Financiamiento total	\$4.999.975	\$11.374.551*

*Estos datos incluyen montos de la financiación proporcionados por los beneficiarios en ambas propuestas y en los informes de finalización de proyecto.			

Anexo C: Lista de especies amenazadas en las áreas protegidas: Corredor de Conservación Chocó-Manabí

Área protegida	Grupo	Especies amenazadas	Categoría UICN				Proyecto del CEPF
			CR	EN	VU	NT	
Reserva El Pangán	Aves	<i>Micrastur plumbeus</i>			X		ProAves
	Aves	<i>Neomorphus radiolosus</i>			X		
Bahía Málaga	Aves	<i>Aramides Wolfi</i>			X		
Territorio indígena Awá, Colombia	Mamíferos	<i>Tapirus bairdii</i>	X				UNIPA
	Reptiles	<i>Geochelonia denticulata</i>			X		
	Reptiles	<i>Kinosternon dunni</i>			X		
	Aves	<i>Leptossittaca branickii</i>			X		
	Mamíferos	<i>Myrmecophaga tridactyla</i>			X		
Tatamá-Paraguas	Anfibios	<i>Dendrobates bombotes</i>			X		Serraniagua
	Anfibios	<i>Atelopus Chocóensis</i>	X				
	Anfibios	<i>Dendrobates lehmanni</i>	X				
	Aves	<i>Bangsia aureocinta</i>		X			
	Aves	<i>Bangsia melanochlamys</i>		X			
	Aves	<i>Chlorochrysa nitidissima</i>			X		
	Aves	<i>Dacnis hartlaubi</i>			X		
	Aves	<i>Odontophorus hyperythru</i>			X		
	Aves	<i>Oreothraupis arremonops</i>				X	
	Aves	<i>Penelope perspicax</i>		X			
	Mamíferos	<i>Aotus lemurinus</i>			X		
	Mamíferos	<i>Tremarctos ornatus</i>			X		
	Flora	<i>Calatola columbiana</i>		X			
	Flora	<i>Juglans neotropica</i>		X			
	Anfibios	<i>Minyobates minutus</i>				X	
	Anfibios	<i>Atelopus famelicus</i>	X				
	Aves	<i>Oreothraupis arremonops</i>			X		
	Aves	<i>Diglossa gloriosissima</i>					
	Aves	<i>Penelope perspicax</i>		X			

	Aves	<i>Chlorochrysa nitidissima</i>			X	
	Aves	<i>Eriocnemis mirabilis</i>	X			
	Aves	<i>Chlorochrysa nitidissima</i>			X	
	Mamíferos	<i>Dinomys branickii</i>		X		
	Mamíferos	<i>Tremarctos ornatus</i>				
	Mamíferos	<i>Platyrrhinus Chocóensis</i>				
Reserva Ecológica Cotacachi-Cayapas	Anfibios	<i>Agalychnis litodyras</i>			X	
	Anfibios	<i>Andinophryne colomai</i>	X			
	Anfibios	<i>Atelopus coynei</i>	X			
	Anfibios	<i>Atelopus elegans</i>	X			
	Anfibios	<i>Atelopus mindoensis</i>	X			
	Anfibios	<i>Bolitoglossa chica</i>			X	
	Anfibios	<i>Bolitoglossa sima</i>			X	
	Anfibios	<i>Centrolene ballux</i>	X			
	Anfibios	<i>Centrolene buckleyi</i>				X
	Anfibios	<i>Centrolene geckoideum</i>			X	
	Anfibios	<i>Centrolene heloderma</i>	X			
	Anfibios	<i>Centrolene lynchi</i>		X		
	Anfibios	<i>Centrolene peristictum</i>			X	
	Anfibios	<i>Cochranella balionota</i>			X	
	Anfibios	<i>Cochranella griffithsi</i>			X	
	Anfibios	<i>Colostethus awa</i>			X	
	Anfibios	<i>Colostethus lehmanni</i>				X
	Anfibios	<i>Colostethus toachi</i>		X		
	Anfibios	<i>Craugastor anatis</i>			X	
	Anfibios	<i>Craugastor necerus</i>			X	
	Anfibios	<i>Dendrobates sylvaticus</i>				X
	Anfibios	<i>Eleutherodactylus anatis</i>			X	
	Anfibios	<i>Eleutherodactylus calcarulatus</i>			X	
	Anfibios	<i>Eleutherodactylus celator</i>				X

FAN

Anfibios	<i>Eleutherodactylus colomai</i>		X		
Anfibios	<i>Eleutherodactylus crenunguis</i>		X		
Anfibios	<i>Eleutherodactylus crucifer</i>			X	
Anfibios	<i>Eleutherodactylus degener</i>		X		
Anfibios	<i>Eleutherodactylus duellmani</i>			X	
Anfibios	<i>Eleutherodactylus eremitus</i>			X	
Anfibios	<i>Eleutherodactylus floridus</i>			X	
Anfibios	<i>Eleutherodactylus illotus</i>				X
Anfibios	<i>Eleutherodactylus muricatus</i>			X	
Anfibios	<i>Eleutherodactylus muricatus</i>			X	
Anfibios	<i>Eleutherodactylus necerus</i>			X	
Anfibios	<i>Eleutherodactylus ocreatus</i>		X		
Anfibios	<i>Eleutherodactylus ornatissimus</i>			X	
Anfibios	<i>Eleutherodactylus pteridophilus</i>		X		
Anfibios	<i>Eleutherodactylus pyrrhomerus</i>		X		
Anfibios	<i>Eleutherodactylus quinquagesimus</i>			X	
Anfibios	<i>Eleutherodactylus rosadoi</i>			X	
Anfibios	<i>Eleutherodactylus scolodiscus</i>		X		
Anfibios	<i>Eleutherodactylus surdus</i>		X		
Anfibios	<i>Eleutherodactylus tenebrionis</i>		X		
Anfibios	<i>Eleutherodactylus verecundus</i>			X	
Anfibios	<i>Eleutherodactylus vertebralis</i>			X	
Anfibios	<i>Gastrotheca angustifrons</i>			X	
Anfibios	<i>Gastrotheca dendronastes</i>			X	
Anfibios	<i>Gastrotheca espeletia</i>		X		

Anfibios	<i>Gastrotheca guentheri</i>			X	
Anfibios	<i>Gastrotheca plumbea</i>			X	
Anfibios	<i>Gastrotheca riobambae</i>		X		
Anfibios	<i>Hemiphractus fasciatus</i>				X
Anfibios	<i>Hyloscirtus alytolylax</i>				X
Anfibios	<i>Osornophryne talipes</i>		X		
Anfibios	<i>Rhaebo blombergi</i>				X
Anfibios	<i>Rhaebo caeruleostictus</i>		X		
Anfibios	<i>Rhaebo hypomelas</i>				X
Aves	<i>Aburria aburri</i>				X
Aves	<i>Accipiter collaris</i>				X
Aves	<i>Agriornis andicola</i>			X	
Aves	<i>Andigena laminirostris</i>				X
Aves	<i>Ara ambiguus</i>		X		
Aves	<i>Aramides wolfi</i>			X	
Aves	<i>Aratinga erythrogaena</i>				X
Aves	<i>Attila torridus</i>			X	
Aves	<i>Brotogeris pyrrhoptera</i>		X		
Aves	<i>Campephilus gayaquilensis</i>				X
Aves	<i>Campylorhamphus pucherani</i>				X
Aves	<i>Capito quinticolor</i>				X
Aves	<i>Capito squamatus</i>				X
Aves	<i>Cephalopterus penduliger</i>			X	
Aves	<i>Chaetocercus berlepschi</i>		X		
Aves	<i>Chaetocercus bombus</i>			X	
Aves	<i>Chlorospingus flavovirens</i>			X	
Aves	<i>Contopus cooperi</i>				X
Aves	<i>Crax rubra</i>				X
Aves	<i>Cyanolyca pulchra</i>				X
Aves	<i>Dacnis berlepschi</i>			X	
Aves	<i>Dendroica cerulea</i>			X	
Aves	<i>Dysithamnus occidentalis</i>			X	

Aves	<i>Eriocnemis derbyi</i>				X
Aves	<i>Eriocnemis nigrivestis</i>	X			
Aves	<i>Gallinago imperialis</i>				X
Aves	<i>Glaucidium nubicola</i>			X	
Aves	<i>Grallaria alleni</i>		X		
Aves	<i>Grallaria gigantea</i>			X	
Aves	<i>Haplophaedia lugens</i>				X
Aves	<i>Harpia harpyja</i>				X
Aves	<i>Iridosornis porphyrocephalus</i>				X
Aves	<i>Lathrotriccus griseipectus</i>			X	
Aves	<i>Leucopternis occidentalis</i>		X		
Aves	<i>Leucopternis plumbeus</i>				X
Aves	<i>Margarornis stellatus</i>				X
Aves	<i>Megascops ingens</i>				X
Aves	<i>Micrastur plumbeus</i>			X	
Aves	<i>Morphnus guianensis</i>				X
Aves	<i>Neomorphus radiolosus</i>			X	
Aves	<i>Nyctiphrynus rosenbergi</i>				X
Aves	<i>Odontophorus melanotus</i>			X	
Aves	<i>Ognorhynchus icterotis</i>	X			
Aves	<i>Onychorhynchus occidentalis</i>			X	
Aves	<i>Oreomanes fraseri</i>				X
Aves	<i>Oreothraupis arremonops</i>			X	
Aves	<i>Oroaetus isidori</i>				X
Aves	<i>Ortalis erythroptera</i>			X	
Aves	<i>Oryzoborus crassirostris</i>				X
Aves	<i>Pachyramphus spodiurus</i>		X		
Aves	<i>Penelope ortonii</i>		X		
Aves	<i>Pionopsitta pyrilia</i>			X	
Aves	<i>Pittasoma rufopileatum</i>				X
Aves	<i>Semnornis ramphastinus</i>				X

Aves	<i>Tangara johannae</i>				X
Aves	<i>Tryngites subruficollis</i>				X
Aves	<i>Veniliornis Chocóensis</i>				X
Aves	<i>Vireo masteri</i>		X		
Aves	<i>Vultur gryphus</i>				X
Mamíferos	<i>Balantiopteryx infusca</i>		X		
Mamíferos	<i>Bassaricyon gabbii</i>				X
Mamíferos	<i>Caluromys derbianus</i>			X	
Mamíferos	<i>Chironectes minimus</i>				X
Mamíferos	<i>Choeroniscus periosus</i>			X	
Mamíferos	<i>Cuniculus taczanowskii</i>				X
Mamíferos	<i>Dinomys branickii</i>		X		
Mamíferos	<i>Dinomys branickii</i>	X			
Mamíferos	<i>Leopardus pajeros</i>				X
Mamíferos	<i>Leopardus tigrinus</i>				X
Mamíferos	<i>Mazama rufina</i>				X
Mamíferos	<i>Myrmecophaga tridactyla</i>			X	
Mamíferos	<i>Panthera onca</i>				X
Mamíferos	<i>Puma concolor</i>				X
Mamíferos	<i>Rhinophylla aethina</i>				X
Mamíferos	<i>Speothos venaticus</i>			X	
Mamíferos	<i>Sturnira bidens</i>				X
Mamíferos	<i>Tapirus bairdii</i>		X		
Mamíferos	<i>Tremarctos ornatus</i>			X	
Mamíferos	<i>Vampyressa thuyone</i>				X
Mamíferos	<i>Vampyrum spectrum</i>				X
Peces	<i>Aequidens sapayensis</i>			X	
Peces	<i>Agonostomus monticola</i>			X	
Peces	<i>Apteronotus rostratus</i>			X	
Peces	<i>Astroblepus chotae</i>			X	
Peces	<i>Astroblepus fissidens</i>			X	
Peces	<i>Astroblepus retropinnis</i>			X	
Peces	<i>Astyanax orthodus</i>			X	
Peces	<i>Astyanax ruberrimus</i>			X	

Peces	<i>Awaous trasandeanus</i>			X	
Peces	<i>Brachyomus occidentalis</i>			X	
Peces	<i>Brycon dentex</i>			X	
Peces	<i>Bryconamericus simus</i>			X	
Peces	<i>Bryconamericus scleroparius</i>			X	
Peces	<i>Cetopsigoton occidentalis</i>			X	
Peces	<i>Chaetostoma fischeri</i>			X	
Peces	<i>Chaetostoma marginatum</i>			X	
Peces	<i>Cichlasoma ornatum</i>			X	
Peces	<i>Cynoscion albus</i>			X	
Peces	<i>Eleotris picta</i>			X	
Peces	<i>Gasteropelecus maculatus</i>			X	
Peces	<i>Gobiesox multitentaculus</i>			X	
Peces	<i>Gobiomorus maculatus</i>			X	
Peces	<i>Gymnotus cf. carapo</i>			X	
Peces	<i>Hemiancistrus fugleri</i>			X	
Peces	<i>Hemieleotris latifasciatus</i>			X	
Peces	<i>Hoplias malabaricus</i>			X	
Peces	<i>Itglanis laticeps</i>			X	
Peces	<i>Microglanis cf. variegatus</i>			X	
Peces	<i>Piabucina astrigata</i>			X	
Peces	<i>Pimelodella grisea</i>			X	
Peces	<i>Pseudochalceus boehlkei</i>			X	
Peces	<i>Pseudocurimata lineopunctata</i>			X	
Peces	<i>Pseudopimelodus transmontanus</i>			X	
Peces	<i>Rhamdia wagneri</i>			X	
Peces	<i>Rineloricaria jubata</i>			X	
Peces	<i>Roeboides occidentalis</i>			X	

	Peces	<i>Sicydium rosebergi</i>			X	
	Peces	<i>Sturisoma panamense</i>			X	
	Peces	<i>Trichomycterus caliensis</i>			X	
	Reptiles	<i>Caiman Crocodylus</i>				X
	Reptiles	<i>Rhinoclemmys annulata</i>				X
	Reptiles	<i>Rhinoclemmys nasuta</i>				X
Reserva Ecológica Manglares Cayapas Mataje	Aves	<i>Aramides Wolfi</i>			X	
	Aves	<i>Attila torridus</i>			X	
	Aves	<i>Dacnis berlepschi</i>			X	
	Aves	<i>Lathrotriccus griseipectus</i>			X	
	Aves	<i>Micrastur plumbeus</i>			X	
	Aves	<i>Neomorphus radiolosus</i>			X	
	Aves	<i>Synallaxis tithys</i>		X		
	Mamíferos	<i>Speothos venaticus</i>			X	
	Mamíferos	<i>Tapirus bairdii</i>		X		
	Anfibios	<i>Gastrotheca angustifrons</i>			X	
	Anfibios	<i>Bolitoglossa sima</i>			X	
Territorio indígena Awá, Ecuador	Aves	<i>Aramides Wolfi</i>			X	
	Aves	<i>Attila torridus</i>			X	
	Aves	<i>Dacnis berlepschi</i>			X	
	Aves	<i>Glaucidium nubicola</i>			X	
	Aves	<i>Lathrotriccus griseipectus</i>			X	
	Aves	<i>Micrastur plumbeus</i>			X	
	Aves	<i>Neomorphus radiolosus</i>			X	
	Aves	<i>Odontophorus melanonotus</i>			X	
	Aves	<i>Oreothraupis arremonops</i>			X	
	Aves	<i>Penelope ortonii</i>		X		
	Aves	<i>Chlorospingus flavovirens</i>			X	

	Mamíferos	<i>Balantiopteryx infusca</i>		X		
	Mamíferos	<i>Choeroniscus periosus</i>			X	
	Mamíferos	<i>Tapirus bairdii</i>		X		
	Anfibios	<i>Andinophryne colomai</i>	X			
	Anfibios	<i>Atelopus lynchi</i>	X			
	Anfibios	<i>Colostethus delatorreae</i>	X			
	Anfibios	<i>Colostethus toachi</i>		X		
	Anfibios	<i>Eleutherodactylus degener</i>		X		
	Anfibios	<i>Ecnomiohyla phantasmagoria</i>		X		
Bosque Protector Golondrinas	Aves	<i>Aramides wolffi</i>			X	Altrópico
	Aves	<i>Attila torridus</i>			X	
	Aves	<i>Dacnis berlepschi</i>			X	
	Aves	<i>Lathrotriccus griseipectus</i>			X	
	Aves	<i>Micrastur plumbeus</i>			X	
	Aves	<i>Neomorphus radiolosus</i>			X	
	Mamíferos	<i>Tapirus bairdii</i>		X		
	Anfibios	<i>Eleutherodactylus tenebrionis</i>		X		
	Anfibios	<i>Agalychnis litodryas</i>			X	
	Anfibios	<i>Colostethus awa</i>			X	
	Anfibios	<i>Craugastor necerus</i>			X	
	Anfibios	<i>Eleutherodactylus calcarulatus</i>			X	
	Anfibios	<i>Eleutherodactylus crucifer</i>			X	
	Anfibios	<i>Eleutherodactylus duellmani</i>			X	
	Anfibios	<i>Eleutherodactylus floridus</i>			X	
	Anfibios	<i>Eleutherodactylus muricatus</i>			X	
	Anfibios	<i>Eleutherodactylus ornatissimus</i>			X	
	Anfibios	<i>Eleutherodactylus quinquagesimus</i>			X	
	Anfibios	<i>Eleutherodactylus rosadoi</i>			X	

	Anfibios	<i>Eleutherodactylus vertebralis</i>			X	
	Anfibios	<i>Gastrotheca plumbea</i>			X	
Corredor Biológico Awacachi	Aves	<i>Aramides wolfi</i>			X	Fauna & Flora Internacional / Fundación Sirua
	Aves	<i>Attila torridus</i>			X	
	Aves	<i>Dacnis berlepschi</i>			X	
	Aves	<i>Glaucidium nubicola</i>			X	
	Aves	<i>Lathrotriccus griseipectus</i>			X	
	Aves	<i>Micrastur plumbeus</i>			X	
	Aves	<i>Neomorphus radiolosus</i>			X	
	Aves	<i>Odontophorus melanonotus</i>			X	
	Aves	<i>Oreothraupis arremonops</i>			X	
	Aves	<i>Penelope ortonii</i>		X		
	Aves	<i>Chlorospingus flavovirens</i>			X	
	Mamíferos	<i>Balantiopteryx infusca</i>		X		
	Mamíferos	<i>Choeroniscus periosus</i>			X	
	Mamíferos	<i>Tapirus bairdii</i>		X		
	Anfibios	<i>Andinophryne colomai</i>	X			
	Anfibios	<i>Colostethus toachi</i>		X		
	Anfibios	<i>Eleutherodactylus degener</i>		X		
Gran Reserva Chachi	Aves	<i>Attila torridus</i>			X	Conservación Internacional. Programa sobre Economía de la Conservación FDS
	Aves	<i>Dacnis berlepschi</i>			X	
	Aves	<i>Lathrotriccus griseipectus</i>			X	
	Aves	<i>Micrastur plumbeus</i>			X	
	Aves	<i>Neomorphus radiolosus</i>			X	
	Aves	<i>Ortalis erythroptera</i>			X	
	Aves	<i>Synallaxis tithys</i>		X		
	Aves	<i>Ara ambigua</i>			X	
	Aves	<i>Neomorphus radiolosus</i>			X	
	Aves	<i>Cephalopterus penduliger</i>			X	

	Mamíferos	<i>Speothos venaticus</i>			X	
	Mamíferos	<i>Leopardus tigrinus</i>				X
	Mamíferos	<i>Balantiopteryx infusca</i>		X		
	Mamíferos	<i>Choeroniscus periosus</i>			X	
	Mamíferos	<i>Ateles fusciceps</i>	X			
	Mamíferos	<i>Caluromys derbianus</i>			X	
	Mamíferos	<i>Chironectes minimus</i>				X
	Mamíferos	<i>Bassaricyon gabbii</i>				X
	Mamíferos	<i>Vampyrum spectrum</i>				X
	Mamíferos	<i>Myrmecophaga tridactyla</i>			X	
	Mamíferos	<i>Eptesicus innoxius</i>			X	
	Mamíferos	<i>Lonchophylla hesperia</i>			X	
	Mamíferos	<i>Tapirus bairdii</i>		X		
Reserva Ecológica Mache-Chindul	Aves	<i>Aramides wolffi</i>			X	
	Aves	<i>Brotogetis pyrroptera</i>		X		
	Aves	<i>Attila torridus</i>			X	
	Aves	<i>Chaetocercus berlepschi</i>		X		
	Aves	<i>Dacnis berlepschi</i>			X	
	Aves	<i>Lathrotriccus griseipectus</i>			X	
	Aves	<i>Micrastur plumbeus</i>			X	
	Aves	<i>Neomorphus radiolosus</i>			X	
	Aves	<i>Ortalis erythroptera</i>			X	
	Aves	<i>Synallaxis tithys</i>		X		
	Mamíferos	<i>Speothos venaticus</i>			X	
	Anfibios	<i>Bolitoglossa chica</i>			X	
Refugio de Vida Silvestre Manglares Estuario del Río Muisne	Aves	<i>Attila torridus</i>			X	
	Aves	<i>Dacnis berlepschi</i>			X	
	Aves	<i>Lathrotriccus griseipectus</i>			X	
	Aves	<i>Micrastur plumbeus</i>			X	

Ecopar/Alianza REMACH

Fundecol

	Aves	<i>Neomorphus radiolosus</i>			X	
	Aves	<i>Ortalis erythroptera</i>			X	
	Aves	<i>Synallaxis tithys</i>		X		
	Mamíferos	<i>Speothos venaticus</i>			X	
Parque Nacional Machalilla	Aves	<i>Brotogeris pyrrhoptera</i>		X		CISP y ASEC
	Aves	<i>Attila torridus</i>			X	
	Aves	<i>Chaetocercus berlepschi</i>		X		
	Aves	<i>Chaetocercus bombus</i>			X	
	Aves	<i>Hylocryptus erythrocephalus</i>			X	
	Aves	<i>Lathrotriccus griseipectus</i>			X	
	Aves	<i>Leptotila ochraceiventris</i>			X	
	Aves	<i>Ortalis erythroptera</i>			X	
	Aves	<i>Synallaxis tithys</i>		X		
	Mamíferos	<i>Amorphochilus schnablii</i>			X	
	Mamíferos	<i>Cabreramops aequatorianus</i>			X	
	Mamíferos	<i>Speothos venaticus</i>			X	
	Anfibios	<i>Ceratophrys stolzmanni</i>			X	
	Anfibios	<i>Dendropsophus gryllatus</i>		X		

Anexo D: Cambio en hectáreas protegidas por el CEPF en áreas protegidas prioritarias en el Corredor de Conservación Chocó-Manabí. Las filas en NEGRITA indican áreas a las cuales se destinarían las inversiones del CEPF

Colombia							
Área protegida	Hectáreas 2001	Hectáreas 2006	¿Plan de ordenamiento aprobado? (S/N)	Fecha de creación o ampliación del área protegida	Tipo de protección		
					UICN Cat I-IV	UICN Cat V (área protegida de usos múltiples)	Áreas protegidas privadas u otras áreas protegidas
Parques nacionales							
Parque Nacional Utría	43.44	77.75	S	1986	X		
Parque Nacional Tatamá	25.950	51.900	S	1987	X		
Parque Nacional Gorgona	61.600	61.600	S	1995	X		
Parque Nacional Sanquianga	64.000	80.000	S	1977	X		
Parque Nacional Munchique	22.000	47.000	S	1977	X		
Parque Nacional Farallones de Cali	75.000	205.266	S	1968	X		
Parque Nacional Galeras	3.800	7.615	S	1985	X		
Parque Nacional Katíos		72.000	S	1974	X		
Parque Nacional Orquídeas		31.983	S	1974	X		
Reservas forestales protectoras							
Área de Reserva Forestal Protectora La Planada	1.667	1.667	N	1984	X		
Área de Reserva Forestal Protectora Río Nembí	5.800	5.800	N	1984	X		
Área de Reserva Forestal Protectora	3.800	5.543	N	1980	X		

Río Escalarete y San Cipriano				Ampliac. 1983			
Reservas naturales privadas							
Reservas Naturales de la Sociedad Civil							
Reserva Natural de la Sociedad Civil Río Nambí	1.000	1.000		1992			X
Reserva N.S.C. Civil la Planada	3.200	3.200	Sí	1992			X
Reserva N.S.C. El Canto del Viento	2	2	No	1998			X
Reserva N.S.C. Casa de la Vida	9	9	No	1996			X
Reserva N.S.C. El Refugio Torremolinos	18	18	Sí	1994			X
Reserva N.S.C. El Ciprés	12	12					X
Reserva N.S.C. Himalaya	208	208	No	1998			X
Reservas naturales privadas							
Reserva N.S.C. El Pilar de Ana María	257	257					X
Reserva N.S.C. Estación Septiembre	2	2	No	1999			X
Reserva N.S.C. Kakirí	6	6					X
Reserva N.S.C.	10	10	No	1999			X
Reserva Natural Biotopo- Selva Húmeda		396	Sí	2002			X
Reserva Natural Reserva de Rivendel		3	No	2002			X
Reserva Natural Kailasa de Shiva		1.5	No	2002			X
Reserva Natural Lomalinda		1.5	No	2002			X
Reserva Natural Tebada		70	No	2002			X
Reserva Natural El Lucero		54.5	No	2003			X

Reserva Natural La Paisada		16.1	Sí	2003			X
Reserva Natural Tambito		953	Sí	2004			X
Reserva Natural Villamaga		1.14	No	2005			X
Reserva Natural la Fontana		89.3	Sí	2006			X
Reserva Natural Cerro El inglés		60.7	Sí	2006			X
Reserva Natural La Esperanza		107.23	No	2006			X
La Cascada		73.6					X
La Linda		46.8					X
Jamaica		215.52					X
La Esperanza		64.5					X
La Palma		72.9					X
Buenavista		25.6					X
Montevideo		29.5					X
Altamira		7.75					X
La Fontana		118.9					X
San Luis		45.5					X
San Luis		6.3					X
San Luis		23.3					X
El Madroño		41.22					X
El Vergel		17.6					X
Alto Mira		8.4					X
Área protegida	Hectáreas 2001	Hectáreas 2006	¿Plan de ordenamiento aprobado? (S/N)	Fecha de creación o ampliación del área protegida	Tipo de protección		
					UICN Cat I-IV	UICN Cat V (área protegida de usos múltiples)	Áreas protegidas privadas u otras áreas protegidas
Reservas naturales privadas							
Nevada El Pauji		42.1					X
La Quebra Indio		44.42					X
La Argentina		8.3					X

Barlovento		23.1					X
Vellavista		2.6					X
Vellavista		5.3					X
Londres		26.2					X
La Florida		17.0					X
Lucitania		90.8					X
La India		19.1					X
El Recreo		34.7					X
La Esperanza		14.1					X
Portobelo		58.6					X
La María		3.5					X
Villa Manuela		10.6					X
Las Orquídeas		7.9					X
La Secreta		1.4					X
Los Anturios		3.8					X
Las Golondrinas		15.0					X
La Rayada		32.4					X
La Esperanza		10.0					X
La Primavera		9.1					X
El Establo		15.0					X
La Aurora		9.59					X
La Esmeralda		33.0					X
La María		11.3					X
Ecuador							
Área protegida	Hectáreas 2001	Hectáreas 2006	¿Plan de ordenamiento aprobado? (S/N)	Fecha de creación o ampliación del área protegida	Tipo de protección		
					UICN Cat I-IV	UICN Cat V (área protegida de usos múltiples)	Áreas protegidas privadas u otras áreas protegidas
Parques nacionales							
Parque Nacional Machalilla	56.184	56.184	N (en proceso de elaboración el apoyo del proyecto SNAP-GEF)	26-Jul-79	X	--	--
Reservas ecológicas							

Reserva Ecológica Cotacachi-Cayapas	243.638	243.638	N (en proceso de elaboración con apoyo de CI y el proyecto SNAP-GEF)	29-Ago-68	X	--	--
Reserva Ecológica Cayapas-Mataje	51.300	51.300	N (en proceso de elaboración con apoyo del CEPF)	26-Oct-95	X	--	--
Reserva Ecológica Mache-Chindul	119.172	119.172	S (con apoyo del CEPF)	09-Ago-96	X	--	--
Reserva Ecológica El Ángel	15.715	15.715	N (en proceso de elaboración por parte de Organización Socia de CI con financiamiento de la fundación Moore)	08-Sep-92	X	--	--
Refugios de vida silvestre							
Refugio de Vida Silvestre del Río Muisne	3.173	3.173	N (en proceso de elaboración con apoyo del CEPF)	02-Ene-03	--	X	--
Refugio de Vida Silvestre La Chiquita	0	809	N	21-Nov-02	--	X	--
Refugio de Vida Silvestre Corazón e Islas Fragatas	0	800	N (en proceso de elaboración con apoyo de CI y el proyecto PMRC ⁵)	03-Nov-02	--	X	--

⁵ PMRC: Programa de Manejo de Recursos Costeros.

Área protegida	Hectáreas 2001	Hectáreas 2006	¿Plan de ordenamiento aprobado? (S/N)	Fecha de creación o ampliación del área protegida	Tipo de protección		
					UICN Cat I-IV	UICN Cat V (área protegida de usos múltiples)	Áreas protegidas privadas u otras áreas protegidas
Bosques protectores							
Bosque Protector Golondrinas	2.000	2.000	N (en proceso de aprobación. Elaborado con apoyo de CEPF)	31-Ene-95	--	X	
Bosque Protector Humedal del Yalaré	1.612	1.612	N	17-Jul-97	--	X	
Bosque Protector La Boca - Quinto Piso	1.338	1.338	N	08-Ago-95	--	X	
Bosque Protector Carrizal-Chone	75.700	75.700	N	12-Oct-88	--	X	
Bosque Protector Pata de Pájaro	4.333	4.333	N		--	X	
Bosque Protector de los Ríos Tabiazo, Sua, Atacames, Tonchigüe	10.620	10.620	N	24-Abr-90	--	X	
Bosque Protector Chongón-Colonche	77.649	77.649	N	05-Sep-94	--	X	
Áreas de conservación comunitaria							
Área de Conservación Comunitaria Awá	0	aprox. 15.000	N	Área en proceso de creación con financiamiento del CEPF	--	--	X
Reserva Chachi	0	7.200	N (en proceso de elaboración con apoyo de CI)	2005	--	--	X

Corredor Biológico Awacachi	0	12.000	S (con apoyo del CEPF)	2002	--	--	X
Reserva Privada Bilsa	3.000	3.000	N	1994	--	--	X
Reserva Monte Saino	0	200	N	2001	--	--	X
Reserva Maquipucuna	5.000	5.000	S	1989	--	--	X

Anexo E: información de protección sobre las áreas de biodiversidad clave. Las filas en NEGRITA indican las áreas protegidas a las cuales se destinarían las inversiones del CEPF

Nombre del lugar	Fecha de creación o ampliación del área protegida	Área (ha)	¿Sitio AZE? (S/N)	¿Plan de ordenamiento aprobado? (S/N)	Tipo de protección		
					UICN Cat I-IV	UICN Cat V (área protegida de usos múltiples)	Áreas protegidas privadas u otras áreas protegidas
Colombia							
Reserva El Pangán	2.004	4.600	--	S	--	--	X
Bahía Málaga	Bahía Málaga (en proceso de legalización)	20.000	--	--	--	--	X
Recompas	2.005	1.000	--	S	--	--	X
Nodo Tatamá: 12 Reservas	2.005	1.200	--	S	--	--	X
Galápagos y El Inglés	2.006	400.7	0	S	--	--	X
Bahía Málaga (manglares)	2.006	7.000	--	--	--	--	X

Ecuador							
Reserva Ecológica El Ángel (área de biodiversidad clave El Ángel-Cerro Golondrinas)	08-Sep-85	15.715	S	N (en proceso de elaboración con apoyo de la fundación Moore)	X	--	--

Bosque Protector Golondrinas (área de biodiversidad clave El Ángel-Cerro Golondrinas)	31-Ene-95	2.000	N	N (en proceso de elaboración con apoyo del CEPF)	--	X	--
Área de Conservación Comunitaria Awá (área de biodiversidad clave Territorio indígena Awá)	En proceso de creación	aprox. 15.000	S	N	--	--	X
Reserva Ecológica Cotacachi-Cayapas	29-Ago-68	243.638	S	N (en proceso de elaboración con apoyo de CI y el proyecto SNAP-GEF)	X	--	--
Corredor Biológico Awacachi	2.002	12.000	N	S (con apoyo del CEPF)	--	--	X
Reserva Manglares Cayapas - Mataje (área de biodiversidad clave Mataje-Cayapas-Santiago)	26-Oct-95	51.300	N	N (en proceso de elaboración con apoyo del CEPF)	X	--	--
Reserva Chachi (área de biodiversidad clave Reserva Ecológica Cotacachi-Cayapas)	2.004	7.000	N	N (en proceso de elaboración con apoyo de CI)	--	--	X
Maquipucuna	1989	5.000	N	S	--	--	X

Nombre del lugar	Fecha de creación o ampliación del área protegida	Área (ha)	¿Sitio AZE? (S/N)	¿Plan de ordenamiento aprobado? (S/N)	Tipo de protección		
					UICN Cat I-IV	UICN Cat V (área protegida de usos múltiples)	Áreas protegidas privadas u otras áreas protegidas
Reserva Ecológica Mache-Chindul							
Reserva Ecológica Mache-Chindul	09-Ago-96	119.172	N	S (con apoyo del CEPF)	X	--	--
Reserva Privada Bilsa (área de biodiversidad clave Reserva Ecológica Mache-Chindul)	1994	3.000	N	N	--	--	X
Bosque Protector Pata de Pájaro	NC	4.333	N	N	--	X	--
Ventana Microrregión Parque Nacional Machalilla-Bosque Protector Chongón Colonche							
Bosque Protector Chongón-Colonche	05-Sep-94	77.649	N	N	--	X	--
Refugio de Vida Silvestre Corazón e Islas Fragatas	03-Nov-02	800	N	N (en proceso de elaboración con apoyo de CI y el PMRC)	--	X	--
Parque Nacional Machalilla	26-Jul-79	56.184	S	N (en proceso de elaboración el apoyo del proyecto SNAP-GEF)	X	--	--

Anexo F: información basada en los indicadores de biodiversidad estándar del Banco Mundial

Impactos sobre:	¿Ha producido impactos el proyecto? Sí, No, No corresponde, Programado	Información cuantitativa de cambios	Comentarios sobre los cambios, incluso la información cualitativa
Áreas protegidas nuevas	Sí	7.000 hectáreas: creación de la Reserva de Aves El Pangán.	El Pangán es una reserva privada que conecta los bosques que rodean el río Telembí con el territorio indígena Awá de Colombia.
	Sí	Se establecieron 3.000 hectáreas de reservas de la sociedad civil en Bahía Málaga.	Esta reserva pertenece al Consejo Comunitario de Bahía Málaga, parte del territorio afrocolombiano del Pacífico. En un principio, se había planificado un área de conservación más extensa, pero el consejo aún espera la designación oficial de títulos para el territorio completo de 36.000 ha.
	Sí	Se establecieron 2.260 hectáreas de reservas privadas en ecosistemas de manglares de Bahía Málaga.	A través de una pequeña donación, el Consejo Comunitario de La Plata en Bahía Málaga propuso un acuerdo comunitario para establecer esta reserva de manglares en su territorio.
	Sí	8.624 hectáreas: se estableció el Corredor Biológico Awacachi (11.000 hectáreas con la zona divisoria), que conecta la Reserva Ecológica Cotacachi-Cayapas con el territorio indígena Awá en Ecuador.	Se creó el Corredor Biológico Awacachi y se desarrolló un plan de ordenamiento en estrecha colaboración con las comunidades vecinas.

	Sí	Se establecieron 2.000 hectáreas de reservas privadas.	Esta reserva privada afrocolombiana fue reconocida mediante un acuerdo y forma parte de la Red de Consejos Comunitarios del Pacífico Sur (RECOMPAS) o red de consejos comunitarios en la municipalidad de Nariño.
	Programado	15.000 hectáreas: 13.000 hectáreas de manglares en las comunidades africanas de la municipalidad de Tumaco (Colombia) y 2.000 en Ecuador.	El gobierno nacional realiza el ordenamiento conjunto de esta región con la Red de Consejos Comunitarios del Pacífico (RECOMPAS) y Corponariño (la autoridad local de medio ambiente) está a cargo de la administración. En Ecuador, esta actividad está a cargo de la municipalidad de San Lorenzo. Se está progresando en la creación de una reserva binacional de manglares.
	Sí	Se establecieron 1.200 hectáreas de reservas privadas que conectan el Parque Nacional Tatamá con la Serranía de Los Paraguas.	Reservas privadas creadas en la zona divisoria del Parque Nacional Tatamá.
Ampliación de las áreas protegidas	Sí	Se declararon 7.200 hectáreas como reserva comunal.	La Gran Reserva Chachi es una iniciativa del pueblo Chachi para conservar su territorio en la zona divisoria de la Reserva Ecológica Cotacachi-Cayapas.

	Sí	Las comunidades Chachi que viven en la Reserva Ecológica Cotacachi-Cayapas han afianzado su estructura de organización como resultado de los procesos que originaron la Gran Reserva Chachi.	Las comunidades Chachi designaron a 11 miembros de la comunidad para recibir capacitación como guardabosques para apoyar las actividades de control y aplicación de la ley del área. Seis guardabosques trabajan actualmente en la Gran Reserva Chachi.
	Sí	Se han delimitado alrededor de 15.000 hectáreas pertenecientes a los territorios indígenas Awá en Ecuador como parte de la Reserva Comunal Awá.	Las comunidades indígenas Awá han delimitado su territorio estableciendo zonas que conforman el Área de Conservación de la Comunidad Awá.
	Programado	Alrededor de 5.000 hectáreas de territorios Chachi y afroecuatorianos participaron en la creación de áreas de conservación comunitaria conforme con el plan de acuerdos de incentivo para la conservación.	Cinco Centros Chachi y dos territorios afroecuatorianos están participando en estudios de factibilidad para la creación de áreas de conservación comunitaria que ampliarán el área de la Gran Reserva Chachi. Esta iniciativa fortalecerá la zona divisoria de la porción inferior de la Reserva Ecológica Cotacachi Cayapas.
Mejoramiento de la efectividad de ordenamiento de las áreas protegidas	Sí	Se completó un Plan de Gestión Cultural y Ambiental para el territorio indígena del pueblo Awá de 200.000 hectáreas en las municipalidades de Barbacoas y Tumaco, departamento Nariño (Colombia).	El Plan de Gestión Cultural y Ambiental de los Awá se desarrolló con medios participativos y fue aprobado por el consejo del gobernador, que reconoció las normas y los sistemas de manejo culturales y tradicionales del pueblo Awá. El plan también se incluyó en los Planes de Ordenamiento Territorial del estado.

	Sí	2.000 hectáreas conectan el Parque Nacional Munchique con la Serranía del Pinche.	Esta área forma parte de la zona divisoria del Parque Nacional Munchique.
	Sí	Se mejoró la gestión de 505 hectáreas de conservación mediante el desarrollo de 12 planes de ordenamiento para las "Reservas de la Sociedad Civil" de Tatamá. Se estableció una red de 60 reservas consolidadas en 2.500 hectáreas, que abarcan cinco municipalidades y dos departamentos.	Esta área forma parte de la zona divisoria del Parque Natural Nacional Tatamá.
	Sí	Se creó un plan de ordenamiento para 11.000 hectáreas (8.624 hectáreas más la zona divisoria) en el Corredor Biológico Awacachi (Ecuador).	El plan de ordenamiento incluye aspectos legales y de propiedad, investigación y control, administración y actividades de producción sostenible que se promoverán en el área y sus alrededores. Asimismo, se capacitó a 6 guardabosques que actualmente trabajan en el Corredor.
	Sí	Se elaboró un plan de ordenamiento para 119.172 hectáreas de la Reserva Ecológica Mache Chindul (Ecuador).	El plan de ordenamiento recibió la aprobación del Ministerio de Medio Ambiente e incluye actividades que fortalecerán la reserva, como un comité de ordenamiento creado para esta área.
	Sí	La Reserva Ecológica Mache-Chindul recibe \$50.000 anuales para cubrir los costos operativos fijos (Ecuador).	El apoyo económico del CEPF y KFW ayudó a crear un fondo fiduciario para cubrir los costos operativos fijos de la Reserva Ecológica Mache-Chindul.

	Sí	Se desarrolló una estrategia de resolución de conflictos para las tres comunidades Chachi que se encuentran en la Reserva Ecológica Mache Chindul (Ecuador).	Esta estrategia forma parte de las actividades principales definidas en el plan de ordenamiento de Mache Chindul. Como resultado, se han resuelto algunas disputas de tenencia de la tierra entre los Chachi y los colonos que viven en la reserva.
	Sí	Se actualizó el plan de ordenamiento para el Bosque Protector Golondrinas (Ecuador), de 2.000 hectáreas.	Este plan de ordenamiento ha apoyado la creación de estructuras de dirección (Comités de Gestión para el área). El plan de ordenamiento también recibió el apoyo del Ministerio de Medio Ambiente y la Fundación Altrópico y Randi Randi están implementando las actividades principales propuestas en el plan.
	Programado	Se está actualizando un plan de ordenamiento para la Reserva Ecológica Manglares Cayapas Mataje (Ecuador), de 51.300 hectáreas.	El desarrollo del plan de ordenamiento apoyó la creación de un Comité de Gestión para el área. El plan de ordenamiento recibe el apoyo del Ministerio de Medio Ambiente y deberá finalizar en junio de 2007.
	Programado	Se está actualizando un plan de ordenamiento para el Refugio de Vida Silvestre Manglares Estuario Río Muisne (Ecuador), de 3.173 hectáreas.	El desarrollo del plan de ordenamiento dio lugar a la creación de un Comité de Gestión para el área. El plan de ordenamiento recibe el apoyo del Ministerio de Medio Ambiente y deberá finalizar en junio de 2007.
	Programado	Demarcación de límites para 18 kilómetros de la Reserva Ecológica Cotacachi Cayapas.	El nuevo límite de la Reserva Ecológica Cotacachi Cayapas se establecerá junto con las comunidades vecinas con el fin de que la gente conozca los límites de la reserva

			(ampliada en 1995) y se eviten las invasiones.
Hectáreas de sistemas de producción que incluyen el mejoramiento del uso sostenible de los recursos de biodiversidad	Sí	Gestión mejorada de 6.225 hectáreas en áreas donde se utilizan métodos tradicionales para la extracción de oro. Estas actividades complementaron las prácticas agroforestales y de restauración (forestación análoga) de la municipalidad de Condoto, en la Cuenca del Río San Juan, y en la municipalidad de Tadó, departamento Chocó, Colombia.	El Instituto de Estudios Ambientales del Pacífico, Colombia, evalúa las iniciativas para la certificación de Oro Verde. Oro Verde también promueve los criterios de certificación para los programas internacionales interesados en incorporar su modelo para lograr una actividad minera social y ecológicamente responsable.
	Sí	Se plantaron 2.560 hectáreas de café de conservación y se designaron 508 hectáreas de bosques para su protección en las municipalidades de El Cairo, El Águila, Ansermanuevo y Argelia, departamento Valle del Cauca (Colombia).	La Federación Nacional de Cafeteros de Colombia (FNC) ha reconocido e implementado el enfoque adoptado para el café de conservación. Estas acciones han comenzado a repetirse en otras partes del país. Más de 800 familias de la región gozan de beneficios financieros por los precios especiales que se pagan por el café de conservación.
	Sí	Se restauraron 18 hectáreas de manglares.	FUNDECOL y las comunidades locales reforestaron 18 hectáreas de manglares que habían sido criaderos abandonados de camarones en las comunidades de Bolívar, Daule, Muisne y Chamanga.

	Sí	Se reforestaron 30 hectáreas en la Reserva Ecológica Mache-Chindul (Ecuador).	JatunSacha, MEIPRO y la Fundación Caimán reforestaron 30 ha en Laguna del Cube, parte de la Reserva Ecológica Mache-Chindul. Este proyecto incluyó un componente de salud ambiental para las poblaciones locales de la Laguna del Cube. Este proyecto también incrementó los fondos para reforestar 30 ha adicionales.
	Sí	Se mejoraron 50 hectáreas con la implementación de sistemas agroforestales (forestación análoga) en Monte Saíno (Punta Galera).	La Reserva Monte Saino (administrada por EcoCiencia) se vio favorecida gracias al proyecto del CEPF en Punta Galeras. Las prácticas de conservación en Punta Galeras han fortalecido a las comunidades locales con un programa de capacitación en sistemas agroforestales (forestación análoga), métodos de cosecha sostenible y productos alternativos (camarones de río).
Porcentaje de beneficiarios involucrados en medios de vida mejorados basados en el manejo sostenible de los recursos naturales (¿o la cosecha sostenible?)	Sí	No se analizaron los indicadores de porcentaje durante la implementación de la cartera del CEPF en Chocó-Manabí. 300 familias Chachi participaron en el proyecto de Acuerdos de Incentivos para la Conservación para la creación de la Gran Reserva Chachi (Ecuador).	Las familias Chachi han destinado los fondos obtenidos a través de los pagos directos que forman parte del acuerdo de conservación de la Gran Reserva Chachi a la educación, la atención médica, las plantaciones de cacao y el desarrollo de microemprendimientos administrados por mujeres Chachi.

	Sí	56 pueblos Chachi participaron en acuerdos de tenencia de la tierra en la Reserva Ecológica Mache-Chindul.	Se ha revisado y se han trazado mapas en relación con la tenencia de la tierra de los grupos Chachi dentro de la Reserva Ecológica Mache-Chindul con el objetivo de reducir la presión ejercida por los colonos sobre los recursos naturales. Se incrementaron los fondos del CEPF para desarrollar una estrategia de resolución de conflictos con el fin de reducir los conflictos ocasionados por las invasiones de terrenos. Es necesario seguir trabajando sobre los conflictos entre las comunidades Chachi y los colonos para lograr una solución sostenible.
	Sí	50 familias de Laguna del Cube están participando en proyectos de conservación y desarrollo que mejoran sus condiciones sociales existentes.	El proyecto de conservación y desarrollo implementado en Laguna del Cube se concentró en desarrollar el potencial del área para la restauración de las áreas degradadas mediante proyectos de reforestación con especies y plátanos nativos (que la población utiliza como alimento básico). El proyecto también apoyó a las comunidades en la implementación de proyectos destinados a mejorar el estado de salud local y las prácticas de manejo de residuos sólidos.

<p>Cambios en las políticas sectoriales, en las leyes y normas y su aplicación, cambios de disposiciones institucionales, responsabilidades y efectividad, para mejorar el uso sostenible y la conservación de la biodiversidad.</p>	<p>Sí</p>	<p>En Colombia, el concepto de corredor se incorporó a las políticas del Ministerio de Medio Ambiente, la Unidad de Parques Nacionales, el Ministerio de Asuntos Externos, el Ministerio de Transporte, Minería y Energía y también a los planes de acción de cuatro autoridades ambientales regionales.</p>	<p>Se están preparando manuales para integrar la conservación de la biodiversidad a los planes de ordenamiento de las comunidades africanas, de los territorios indígenas y de esas municipalidades.</p>
		<p>En Colombia, la Federación de Municipalidades de la Región del Pacífico, el Instituto de Estudios Ambientales del Pacífico y la Unidad de Parques Nacionales han participado en la preparación de esquemas de planificación del uso de la tierra compatibles con el Corredor.</p>	<p>Estos grupos han aprovechado los programas de capacitación para apoyar a las municipalidades en la creación de sus planes de ordenamiento territorial (POT).</p>
	<p>Sí</p>	<p>En Colombia, el concepto de corredor también se ha incluido en las políticas del Departamento de Parques Nacionales, el Ministerio de Asuntos Externos y el Ministerio de Transporte, Minería y Energía.</p>	<p>Los representantes de estos organismos participaron en reuniones para tratar políticas públicas y otras medidas relacionadas en la región del Pacífico, con el objetivo de integrar el concepto de corredor a los planes de ordenamiento público.</p>
	<p>Sí</p>	<p>El comité interinstitucional para la municipalidad de San Lorenzo en Ecuador fomentó el desarrollo de la legislación ambiental municipal para los cantones de San Lorenzo y Eloy Alfaro.</p>	<p>Los cantones de San Lorenzo y Eloy Alfaro desarrollaron mecanismos legales para fomentar la conservación de la biodiversidad y los corredores de conservación. Estos mecanismos legales se utilizarán en el desarrollo de planes de ordenamiento territorial futuros.</p>

	Sí	Se desarrolló un programa de gestión ambiental para la provincia de Manabí (Ecuador).	Por primera vez en Ecuador, un plan de desarrollo provincial incluye una estrategia ambiental que incorpora la conservación de la biodiversidad y el concepto de corredor de conservación. El gobierno provincial de Manabí está apoyando e implementando este plan.
	Sí	El desarrollo del potencial de 14 funcionarios de cuatro municipalidades locales recibió apoyo para la planificación e implementación de proyectos de conservación en el Parque Nacional Machalilla y el Bosque Protector Chongón Colonche (Ecuador).	Cinco municipalidades cercanas al Parque Nacional Machalilla conocen la importancia de esta área y tienen la capacidad de comprender y definir actividades de apoyo para el Parque Nacional.
	Sí	Se fomentaron y se encuentran en proceso de implementación estándares de turismo mejorados dentro del Parque Nacional Machalilla (Ecuador).	Como resultado, se fortalecieron las autoridades de medio ambiente y las agencias de ecoturismo del Parque Nacional Machalilla y sus alrededores.
	Sí	Se desarrollaron términos de referencia para los planes de ordenamiento del sistema de áreas nacionales protegidas junto con el Ministerio de Medio Ambiente (Ecuador).	Diversos participantes han utilizado la elaboración de términos de referencia para la actualización de los planes de ordenamiento de todas las áreas protegidas como pilar para la creación de planes de ordenamiento para áreas que forman parte del corredor.
Beneficios compartidos entre los países y en los países como resultado del uso de	N/C		

recursos genéticos			
Otros impactos	Sí	70 autoridades públicas, organizaciones no gubernamentales y organizaciones comunitarias participaron y se comprometieron con el corredor.	Se establecieron alianzas estratégicas para crear un objetivo común para el corredor que ayude a integrar las acciones de conservación del sector público y la sociedad civil.
	Sí	Se designó una estrategia de comunicación participativa que se encuentra en proceso de implementación.	Se implementó una estrategia de comunicación para garantizar que las comunidades, los gobiernos, las organizaciones no gubernamentales y los medios de comunicación ayuden a tomar conciencia sobre la conservación de la biodiversidad y el corredor y a respaldar estos temas.
	Sí	Se implementaron dos instrumentos económicos para la conservación de la biodiversidad en el corredor (la Gran Reserva Chachi y el proyecto CIPAV).	Se diseñaron instrumentos económicos (por ejemplo, esquemas de pago de servicios ambientales y análisis económicos) para agilizar la creación de estrategias financieras para la conservación del corredor a corto y largo plazo. Otro ejemplo de estos esfuerzos fue el estudio llevado a cabo con el apoyo del CEPF "Análisis de las necesidades financieras para el sistema nacional de áreas protegidas de Ecuador".
	Programado	Cinco centros Chachi y dos territorios afroecuatorianos	El proyecto "Acuerdo de incentivos para la

		están llevando a cabo un estudio de factibilidad para la creación de áreas de conservación comunitarias en sus territorios a través de un esquema de acuerdos de incentivos para la conservación (Ecuador).	conservación en la Gran Reserva Chachi" constituye un ejemplo piloto para otras comunidades Chachi y afroecuatorianas que actualmente buscan separar áreas de conservación en sus territorios bajo un plan similar.
	Sí	Nueve proyectos con organizaciones no gubernamentales en territorios étnicos en la frontera entre Ecuador y Colombia recibieron apoyo.	Se afianzaron las relaciones entre las organizaciones comunitarias en la zona divisoria y se crearon alianzas con el objeto de implementar proyectos de conservación. En algunos casos, como el del Bosque Protector Golondrinas y el Corredor Biológico Awacachi, los participantes involucrados también garantizaron la financiación para continuar con las actividades a medio plazo.
	Sí	Se agilizaron las reuniones para promover el diálogo entre las comunidades indígenas, las comunidades afrocolombianas, las organizaciones no gubernamentales y los gobiernos de ambos países.	
	Programado	Se ha designado un sistema de control social y ambiental y de información de escala múltiple para el corredor.	El sistema de control social y ambiental y de información se encuentra actualmente en fase de diseño en colaboración con los participantes CIEBREG (Colombia), CIPAV (Colombia) y EcoCiencia (Ecuador).

Anexo G. Agenda de reuniones de análisis del CEPF y lista de participantes

Conservación Internacional Colombia - Ecuador Taller Evaluación CEPF 2002-2006 Cali, 29-30 de enero de 2007

AGENDA Lunes 29 de enero de 2007

Hora	Actividad
8:30 - 9:00	Inscripción de participantes Luz Mery Cortés - Coordinadora de Comunicaciones Dorelly Estepa - Gerente Administrativa
9:00 - 9:10	Palabras de bienvenida a la reunión Fabio Arjona - Director Ejecutivo CI-Colombia
9:10 - 9:20	Propósito de la reunión Daniela Lerda - Directora de Donaciones para Suramérica CEPF
9:20 - 9:30	Metodología y logística del Taller Carlos Fierro - Facilitador
9:30 - 9:50	Contexto del Corredor de Conservación Chocó-Manabí (CCCM) Luis Suárez - Director Ejecutivo CI-Ecuador
9:50 - 10:10	Contribución del CEPF al Corredor Fabio Arjona - Director Ejecutivo CI-Colombia
10:10 - 10:40	Presentación participantes Participantes reunión, Carlos Fierro - Facilitador
10:40 - 11:00	Presentación del informe. Parte I biodiversidad, áreas y corredores Jaime Cevallos - Coordinador de Proyectos CI- Ecuador
11:00 - 11:10	Preguntas y respuestas sobre el informe Jaime Cevallos – Coordinador de Proyectos CI-Ecuador, Ángela Andrade - Directora CCCM
11:10 - 11:30	Receso
11:30 -11:50	Presentación del informe. Parte II lecciones y conclusiones. Ángela Andrade - Directora CCCM
11:50 - 12:00	Preguntas y respuestas sobre el informe Ángela Andrade - Directora CCCM, Jaime Cevallos – Coordinador de Proyectos CI-Ecuador
12:00 - 13:30	Foro de discusión con preguntas dirigidas. Incluye discusión del marco lógico y matriz de biodiversidad del Banco Mundial Daniela Lerda - Directora de Donaciones para Suramérica CEPF, Carlos Fierro - Facilitador

Hora	Actividad
13:30 - 15:00	Almuerzo
15:00 - 15:30	Explicación metodología de trabajo en la tarde y división de grupos Carlos Fierro - Facilitador
15:30 - 18:00	Impacto, Lecciones Aprendidas y Sostenibilidad (trabajo en grupos) Relatores de grupo, Carlos Fierro - Facilitador
18:00 - 18:30	Verificación avance y cierre del día
19:00 - 20:00	Cena
20:00 - 21:30	Evento cultural

Martes 30 de enero de 2007

Hora	Actividad
8:30 - 9:00	Presentación de resultados de trabajo en grupos Carlos Fierro - Facilitador
10:00 - 10:30	Plenaria. Preguntas y respuestas presentaciones Carlos Fierro - Facilitador
10:30 - 10:40	El futuro del CCCM Daniela Lerda - Directora de Donaciones para Suramérica CEPF
10:40 - 11:00	El monitoreo del CCCM John Mario Rodríguez – CIEBREG
11:10 - 11:30	Receso
11:30 - 13:30	Presentación de afiches y productos generados por los proyectos Participantes del taller
13:30 - 14:30	Almuerzo
14:30 - 17:00	Foro "Visión y futuro". Dinámica participativa de visión en grupos. Próximos pasos. Carlos Fierro - Facilitador
17:00	Palabras cierre del Taller Daniela Lerda - Directora de Donaciones para Suramérica CEPF

Lista de participantes, reunión de análisis del CEPF, 29 al 30 de enero de 2007, Cali, Colombia

Nombre	Título	Organización	Dirección	Teléfono	Correo electrónico
Oscar Alzate	Director Ejecutivo	Resnatur	Carrera 30 este No.11-49 Bellavista	310-5088203	alzategonzalez@yahoo.com
Angela Andrade	Directora CCCM	CI Colombia	Carrera 13 No.71- 41. Bogotá	3452854	aandrade@conservation.org
Eduardo Ariza Vera	Asesor	Unipa	Avenida 30 No.39-31 Ofic.202	2447755	awaunipa1@telecom.com.co
Fabio Arjona	Director Ejecutivo	CI Colombia	Carrera 13 No.71- 41. Bogotá	3452854	farjona@conservation.org
Luis Antonio Cantícuz	Dirigente Educación	FCAE	Av. Fray Vaca Calindo 287 y Acosta	62642-086	fedawa@federacionawa.org
Hoovert Carabali	Planeación	Consejo Comunitario la Plata, B. M.	Calle 2 Sur No.9- 10. Bogotá	092-2412122	
Julian Cardona	Director Administrativo y Financiero	FPAA	Carrera 7 No. 32-33 Bogotá	2853862	jacardona@accionambiental.org
Jaime Cevallos	Coordinador Proyectos	CI-Ecuador	Avenida Coruña No.29-44. Quito	2238850	j.cevalllos@conservation.org
Julian Chara	Coordinador Investigación	FUNDACION CIPAV	Carrera 2 Oeste No. 11- 54. Cali	8930931	julian@cipav.org.co
Giovanni Cordoba	Coordinador de Proyectos	CI Colombia	Carrera 13 No.71- 41. Bogotá	3452854	giocorredor@yahoo.com.mx
Steve Cornelius	P.O. Programa LAC	Fundación MacArthur	140 S. Dearborn, Chicago	3125162591	scorneli@macfound.org
Luz Mery Cortes	Coordinadora de Comunicaciones	CI Colombia	Carrera 13 No.71- 41. Bogotá	3452854	lcortes@conservation.org
Andres Dicker	Coordinador Programa Café de Conservación	CI Colombia	Carrera 13 No.71- 41. Bogotá	3452854	adicker@conservation.org
Fernando Echeverría	Coordinador General	Fundación Sirua	Alemania 616 y M. de Jesus (Quito)	2506781	ecology@uio.satnet.net
Carlos Fierro	Coordinador del Corredor Abiseo-Condor – Kutukú	CI-Ecuador	Avenida Coruña No.29-44. Quito	2238850	c.fierro@conservation.org
Daniel Fonseca	Coordinador	Corporación Andina de Fomento	Calle 76 Sur No.9- 41.	3132311	dfonseca@caf.com
Cesar Franco	Director		Carrera 4 No.8-40. El	2-2077388	serraniagua@gmail.com

		Corporación Serraniagua	Cairo		
Clara Elisa Hidrón	Coordinadora Mercadeo	Corporación Oro Verde	Carrera 35 No.7- 80. Medellín	3521638	l.villa@amichoco.org
Isabel Iturralde	Coordinadora de Comunicaciones	CI-Ecuador	Avenida Coruña No.29-44. Quito	2238850	i.iturralde@conservation.org
Daniela Lerda	Directora CEPF	CEPF	2011 Crystal Drive, suite 500, Arlington, VA 22202	703-3412418	d.lerda@conservation.org
Rossana Manosalvas	Directora Ejecutiva	EcoCiencia	Francisco Salazar El 434	2522999	direccion@ecociencia.org
John Mario Rodríguez	Director	CIEBREG	Universidad Tecnológica de Pereira	3218738	ciebreg@utp.edu.co
Raul Mauricio Rodríguez	Director Ejecutivo	Fundación Cenipacífico	Avenida 3 No.8-76 Ofic.202 301. Cali	8843001	cenipacifico@telesat.com.co
Margarita Mora	Asistente Técnica	CI-Ecuador	Avenida Coruña No.29-44. Quito	2238850	m.mora@conservation.org
Aristarco Mosquera	Representante Legal	Asocasan	Tadó - Chocó	6795005	asocasan90@yahoo.com
Jhon Freddy Muñoz	Coordinador Técnico	Federación de Cafeteros	Calle 41A No.23-30	2253249	juanfre64@yahoo.com
María Murillo Bohorquez	Jefe PNN Gorgona	Parques Nacionales	Avenida 3 G Norte No.37N - 70. Cali	6543720	nanmurillo@gmail.com
Frank Navarrete	Coordinador Plan de Manejo	Fundecol	Muisne - Esmeraldas - Ecuador	62480201	franknmanglar@yahoo.com
Ángel Onofa	Coordinador de Áreas Protegidas	Ministerio del Ambiente del Ecuador	Eloy Alfaro y Amazonas. Quito	2506337	aonofa@ambiente.gov.ec
Domingo Paredes	Consultor				domingoparedes@yahoo.com
Juan Pablo Ruiz	Especialista en Manejo de Recursos Naturales	Banco Mundial	Carrera 7 No.71-21 Torre A piso 16	3263600	Jruiz@worldbank.org
Rodrigo Sagardia	Analista SIG	Fundación Ecotrópico	Calle 106 Sur No.22-41.	2148329	twalsch@etb.net.co
Salomon Salazar	Coordinador biofisic	Recompas	Calle Ricaurte - Tumaco	315-5383944	salmosalar2005@yahoo.com
Loly Sánchez	Coordinadora Técnica	Fundación Jatun Sacha	Eugenio de Santillan y maurion	2432240	sloly@jatunsacha.org
María Elena Santana	Coordinadora Ambiental	FPAА	Carrera 7 No. 32-33 Bogotá	2853862	mesantana@accionambiental.org

Santiago Silva	Coordinador Áreas Protegidas	Fondo Ambiental Nacional - Ecuador	Av. Amazonas N34-311 y Atahualpa	2240-116	ssilva@fan.org.ec
Antonio Solarte	Coordinador Proyectos	FUNDACION CIPAV	Carrera 10 No.6- 28. Popayan	8233538	antonio.solarte@cipav.org.co
Luis Suárez	Director Ejecutivo	CI-Ecuador	Avenida Coruña No.29-44. Quito	2238850	l.suarez@conservation.org
Christian Terán	Coordinador Proyectos	Cooperación Técnica Alemana - GTZ	Eloy Alfaro y Amazonas.	2552499	cteran2@yahoo.es
Madeleine Tolosa	Directora Nacional de Educación Ambiental	Fundación ProAves	Carrera 20 No.36- 61. Bogotá	2455134	mtolosa@proaves.org
Ani Zamgochian	Coordinadora CEPF	CEPF	2011 Crystal Drive, suite 500, Arlington, VA 22202	703-3412418	azamgochian@conservation.org